

DABAS UN TRADICIONĀLĀS AINAVAS DIENA

Ievads

Darbnīcas mērķis ir iepazīt ar dabu un ainavu saistītas parādības un tādējādi paaugstināt jūtīgumu pret dažādiem fenomeniem (arī pret cilvēku, viņu vajadzībām, daudzveidību) un mākslu. Turklāt darbnīcas mērķis ir veidot atvērtu attieksmi, izziņas zinātkāri, veidot vēlmi iepazīt citas kultūras, nozīmīgas vietas, aizsargāt dabu un ainavu. Studenti apgūs kultūrainavas un pasaules mantojuma jēdzienu atbilstoši UNESCO kritērijiem un konvencijām.

UNESCO kultūrainavas

“Ir ļoti daudz dažādu ainavu, kas reprezentē dažādus pasaules reģionus. Apvienotie dabas un cilvēces darbi pauž ilgstošas un tuvas attiecības starp cilvēkiem un to dabisko vidi.

Avots: <https://whc.unesco.org/en/culturallandscape/>

Pasaules mantojuma konvencija

“Pasaules mantojuma konvencija ir viens no veiksmīgākajiem starptautiskajiem instrumentiem, lai atzītu pasaules izcilākās dabas vietas, kuras raksturo to izcilā bioloģiskā daudzveidība, ekosistēmas, ģeoloģija vai izcilas dabas parādības. Konvencija ir sniegusi starptautisku atzinību aptuveni 3 500 000 km² vairāk nekā 250 sauszemes un jūras teritorijās vairāk nekā 100 valstīs, un, lai gan Pasaules mantojuma sarakstā joprojām ir zināmas nepilnības, tā pašlaik aizsargā ārkārtīgi vērtīgu mūsu dabas mantojuma paraugu.

“Mantojums ir tas, ko esam saņēmuši no pagātnes, tas, ar ko mēs dzīvojam šodien un ko nododam nākamajām paaudzēm. Mūsu kultūras un dabas mantojums ir gan neaizstājams dzīvības, gan iedvesmas avots.” Avots: <https://whc.unesco.org/en/about/>

Svarīga UNESCO misija ir veicināt vietējo iedzīvotāju līdzdalību sava kultūras un dabas mantojuma saglabāšanā. Unesco arī mudina starptautisku sadarbību mūsu pasaules kultūras un dabas mantojuma saglabāšanā. UNESCO mudina valstis, kas ir konvencijas dalībvalstis, izvirzīt savas valsts teritorijā esošās vietas, lai tās iekļautu Pasaules mantojuma sarakstā

Attiecības starp dabu un mākslu

Iesākumā jāieziņē, kādas ir dabas un mākslas attiecības. Mākslas sākotnējā iedvesma bija plaši izprastā daba un saites, kas to saista ar cilvēku. Mākslinieciskā darbība, kas radās no šīm dziļajām attiecībām, atspoguļoja cilvēka attieksmi pret piedzīvoto dabisko vidi un veidojās dinamiski atkarībā no filozofiskās un tehnokrātiskās domas attīstības virzieniem. (G. Böhme: Filozofia i estetyka przyrody w dobre kryzysu

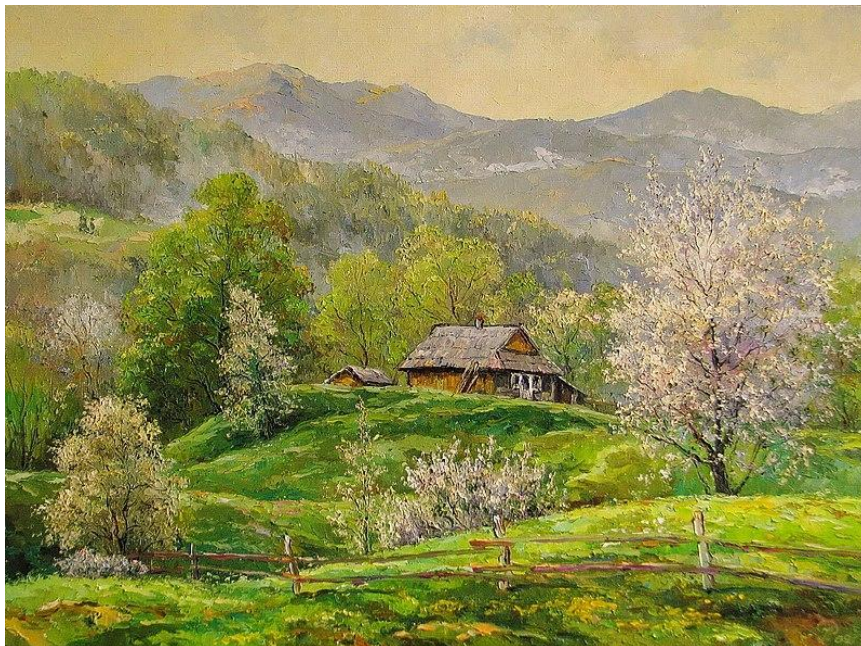
środowiska naturalnego, Warszawa 2002; H. Skolimowski: Filozofia żyjąca. Eko-filozofia jako drzewo życia. Warszawa 1992.)

Tas ir saistīts ar faktu, ka dabā un dabas parādībās ir estētisks potenciāls, kas iekustina emocijas un prātu, un ar māksliniecisko darbību cilvēks pauž savu attieksmi pret dabisko pasauli. Daba lieliski vizualizē cilvēka emocionālos stāvokļus, un tāpēc tie bieži kļūst par mākslinieciskās izteiksmes asi. (K. Czerwińska, Sztuka jako narzędzie budowania relacji między człowiekiem a naturą, Studia Etnologiczne i Antropologiczne 17, 2017, s. 103-114, Studia_Etnologiczne_i_Antropologiczne.3-pdf-17-1)

Krievu mākslinieces Anastasijas Tursovas dabas iedvesmas piemērs mākslā:

https://www.artpeoplegallery.com/dreamy-landscapes-in-rich-layers-of-color-by-russian-artist-anastasia-trusova/?utm_source=rss&utm_medium=rss&utm_campaign=dreamy-landscapes-in-rich-layers-of-color-by-russian-artist-anastasia-trusova

Ukrainas mākslinieks Igors Ropjaņiks ir pazīstams ar savām reālistiskām ainavu eļļas gleznām. Viņš dzimis Ivano Frankivskā 1957. gadā.



https://commons.wikimedia.org/wiki/File:Kosmach_Ihor_Ropyanyk.jpg

Natli Dubinas māksla no Ukrainas:

<https://pl.pinterest.com/pin/304767099769539089/>

Włodzimierz Czurawski ir vairākkārt izstādījis savu mākslu savā dzimtenē Baltkrievijā. Viņa darbu raksturo smalkums un mierīgs, blāvs krāsu salikums. Mākslinieks savā ainavu mākslā vai glezno kluso dabu, izmantojot savas meistarīgās prasmes, spēj radīt maģiska dziļuma efektu:

<https://pl.pinterest.com/pin/292734044504040643/>

Aleksandra Griškeviča (baltkrieviešu gleznotāja) darbs "Melnais ūdens" (2001):

<https://www.pinterest.co.uk/pin/395964992231107866/>

Mūsdienās patērētāju sabiedrības attīstība, kā arī rūpniecības attīstība un urbanizācija padziļina dabas degradāciju. Mēs visi novērojam dažāda veida ekoloģiskos konfliktus. Šajā kontekstā rodas jauna apziņa, kas ir pamats apšaubīt tehnokrātisko attīstību, kas nodara postu dabiskajā vidē. Daudzu Zemes daļu stāvokļa pasliktināšanās kļūst par iedvesmu radikālām kustībām, lai aizstāvētu dabiskās ekoloģiskās attiecības. Saistībā ar šīm parādībām rodas arī jauni mākslas veidi. Tos var saukt par ekoloģisko mākslu – ekoloģiskās mākslas ideju nevar reducēt līdz virspusēju un subjektīvu emociju līmenim, kas saistīts ar dabas skaistuma estētisko izjūtu. Tā ir plašāka parādība, kas ir atbilstošas attieksmes un rīcības izpausme dabas un kultūrvides ilgtspējīgas attīstības uzturēšanai. Kad mākslas darbs raisa pārdomas par cilvēka un dabas nesaraujamajām attiecībām, kuru sekas ir cilvēka atbilstošās vietas un lomas apzināšanās dabā un apzināts partneris dialogā ar to – tad var runāt par ekoloģisko (K. Czerwińska, 2017)

Nepieciešamie materiāli

Papīrs, krāsu zīmuļi, krītiņi, krāsu marķieri, šķēres, krāsains papīrs, krāsošanas materiāli: otas, krāsas, krūzes, gleznotāja papīrs - Bristoles papīrs, youtube, video prezentācijas, dabas elementi.

Skolotājs izmanto projektoru, internetu - atsevišķu valstu fotogrāfijas, filmas par tūrismu uz apspriestajiem reģioniem.

Instrukcijas soli pa solim

Aktivitāte Nr. 1

Pirmais uzdevums ir atsaukt atmiņā dabu skolēnu prātos un raisīt dažādas asociācijas ar ainavu un dabas parādībām. Skolēni klausās dabas skaņās un pieraksta savas asociācijas, domas, atmiņas, kas saistītas ar noteiktu dabas skaņu jomu.

Dabas skaņa

Mežs: <https://www.youtube.com/watch?v=g-EUMDWF4dU>

<https://www.youtube.com/watch?v=MFLVmAE4cgg>

Vējš: <https://www.youtube.com/watch?v=sGkh1W5cbH4>

Ūdens: <https://www.youtube.com/watch?v=jkLRith2wcc>

Pļava: https://www.youtube.com/watch?v=qSc3Q_9VQIA

Krītošas lapas: <https://www.youtube.com/watch?v=aT66uumZ0Zo>

Lietus: <https://www.youtube.com/watch?v=AzeN3eZo7n4>

<https://www.youtube.com/watch?v=gVKEM4K8J8A&t=11s>

Ja ir pietiekami daudz laika, pirms nodarbības skolēni var doties pastaigā pa parku vai mežu un paši "meklēt" dabas skaņas, par kurām stāstīs stundā.

Pēc tam skolotājs pārrunā ievadā aprakstīto darbnīcas ideju. Tas var attiekties arī uz ainavām, kas ir tuvu bērniem.

Ja klasē ir bērni no dažādām kultūrām, mēs runājam par viņu asociācijām ar ainavu un dabu, kas īpaši raksturo viņu valsti.

Piemēri no Eiropas un citām valstīm

Grieķija

Grieķijas daba - Dažādu ainavu kombinācija - Kalns un jūra

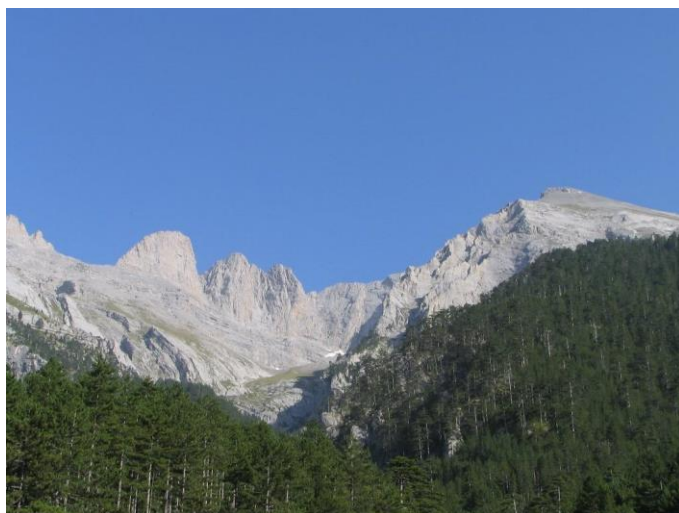
Grieķija ir kalnaina valsts ar daudz salām. Tā atrodas Dienvidaustrumeiropā, Balkānu pussalā, un tās sauszemes platība ir 128 900 km². Valstij ir lielākā piekrastes līnija Eiropā (13 676 km), pateicoties tās daudzajām salām. Grieķijā kopumā ir 2000 Grieķijas salu, bet tikai 168 ir apdzīvotas.

Valsts apskalo austrumos Egejas jūra, rietumos Jonijas jūra un dienvidos Vidusjūra.

Grieķijas kalnu ainavas: divas trešdaļas teritorijas klāj kalni. Augstākā kalna virsotne atrodas Olimpa kalnā, 2917 m augstumā.

Grieķijas ģeogrāfijas īpašās iezīmes ir veidojušas tikpat īpašu dabas vidi. Grieķijā ir bagāta floras un faunas daudzveidība, un daudzas sugas ir unikālas šai valstij, kas nozīmē, ka tās ir sastopamas tikai tur pasaulē. Šīs retās sugas sastopamas mežos, ezeros, upēs, pazemes alās un kanjonos. Grieķijas kaļķakmens un vulkāni ir veidojuši Grieķijas teritoriju un ļāvuši veidoties daudzām alām un kanjoniem.

Olimpa kalns



Avots: Wikipedia

Olimpa kalns ir augstākais kalns Grieķijā. Tā ir daļa no Olimpa masīva netālu no Egejas jūras Termiskā līča, kas atrodas Olimpa grēdā uz Tesālijas un Maķedonijas robežas. Olimpa kalnā ir 52 virsotnes un dziļas aizas. Augstākā virsotne Mitikas, kas nozīmē "deguns", un paceļas līdz 2917 metriem. Topogrāfiskā izcilības ziņā tā ir viena no augstākajām virsotnēm Eiropā.

Olimps grieķu mitoloģijā ir ievērojams kā grieķu dievu mājvieta Mitikas virsotnē. Tas ir arī pazīstams ar savu izcilo bioloģisko daudzveidību un bagātīgo floru. Tas ir nacionālais parks, pirmais Grieķijā kopš 1938. gada. Tas ir arī Pasaules biosfēras rezervāts un ir reģistrēts Natura 2000 Eiropas tīkla sarakstā kā īpaši aizsargājama teritorija un kopienas interešu vieta.

Katru gadu tūkstošiem apmeklētāju apbrīno tā faunu un floru, apceļo nogāzes un kāpj virsotnēs. Ir pieejami organizēti kalnu patvērumi un dažādi alpīnisma un kāpšanas maršruti. Parastais sākumpunkts kāpšanai Olimpā ir Litochoro pilsēta, kas atrodas kalna austrumu pakājē, 100 km (62 jūdzes) no Salonikiem.

Olimpa kalnu nacionālais parks: <https://www.youtube.com/watch?v=JeNPKSrbpFY>

Meteora



Avots: Wikipedia



Avots: Wikipedia

Meteora atrodas Kalampakas reģionā Grieķijas kontinentālajā daļā. UNESCO Pasaules mantojuma sarakstā iekļautā Meteora ir jāredz, lai tai noticētu. Meteora nozīmē 'piekārts gaisā', un Meteora attiecas uz 24 klosteriem, no kuriem seši joprojām ir aktīvi un atrodas smilšakmens virsotnēs, kas veidojās pirms 11 miljoniem gadu. Klosteri, kurus varat apmeklēt, ir savienoti ar celiņiem un kāpnēm, nevis ar virvēm un groziem,

uz kuriem mūkiem bija jāpaļaujas senatnē! Daudzi no tiem, kas ierodas Meteorā klosteros, bieži iesaistās arī klinšu kāpšanā un pārgājienos.

Meteora: <https://www.youtube.com/watch?v=NqQ6xgGnfsU>

Santorini sala



Avots: Wikipedia

Santorini, one of the Cyclades islands, is arguably the jewel in Greece's crown. It forms the southernmost member of the Cyclades group of islands, with an area of approximately 73 km² (28 sq mi) and a 2011 census population of 15,550. More than 3,500 years ago, one of the largest volcanic explosions ever to occur took place here, submerging much of the caldera. The island is now the perfect blend of natural and man-made beauty. Blue domed churches and whitewashed houses line the slopes of the still-active volcano, which last erupted in 1950.

Santorini, viena no Kiklādu salām, neapšaubāmi ir Grieķijas kroņa dārgakmens. Tā ir Kiklādu salu grupas vistālāk uz dienvidiem esošais loceklis, kura platība ir aptuveni 73 km² (28 kvadrātjūdzes) un, atbilstoši 2011. gada tautas skaitīšanas datiem, to apdzīvo 15 550 iedzīvotāju. Pirms vairāk nekā 3500 gadiem šeit notika viens no lielākajiem vulkāniskajiem sprādzieniem, kāds jebkad noticis, iegremdējot lielu daļu kalderas. Tagad sala ir ideāls dabas un cilvēka radītā skaistuma sajaukums. Zilu kupolu baznīcas un balsinātas mājas rindoja joprojām aktīvā vulkāna nogāzēs, kas pēdējo reizi izvirva 1950. gadā.

Santorini: <https://www.youtube.com/watch?v=fbumPrvwWmo>

Activity 2 Uzzīmē savas izjūtas

Iepazīstiniet studentus ar sniegtajām ainavām no Grieķijas un to video. Norādiet, ka vienā valstī vienlaikus ir ļoti dažādi attēli: kalni, ezeri un jūra, un tas rada skaistumu.

Ļaujiet viņiem iedomāties cilvēku ar ļoti atšķirīgām īpašībām vai pat vairāk, komandu ar ļoti atšķirīgām tās dalībnieku īpašībām.

-Kā var apvienot dažādību vienā valstī/komandā/personā?

- Kādi ir labie daudzveidības elementi?
- Kā mēs varam būt atvērti dažādībai?
- Kādas emocijas jūs pārņem, domājot par dažādību?

Pēc iepriekš minēto jautājumu apspriešanas aiciniet studentus pievērsties daudzveidībai, ko iedvesmo iepriekš aprakstītā ainava

Francija

Korsikas krūmāji

Korsikas krūmāji aizņem 40% teritorijas un aug līdz 1000 metru augstumam. Blīvs, zaļš, smaržīgs un invazīvs, tas galvenokārt sastāv no augiem ar ērkšķiem un vairojas pamestās zemēs.

Ilgu laiku krūmājus korsikāņi izmantoja kā aizsardzības līdzekli. Barbaru uzbrukumu laikmetā, kad piekraste vairs nebija droša, Korsikas iedzīvotāji migrēja uz iekšzemi, veidojot ciematus, kas atradās krūmāju sirdī un bija tikko pamanāmi, pateicoties veģetācijai. Tas ļāva viņiem attīstīties, atrodoties pasargātiem no briesmām.

Vēlāk tika iestādīti olīvkoki un kastaņi, nedaudz mainot veģetāciju. Pamestās olīvu un kastaņu birzis tagad ir aizaugušas ar krūmājiem. Lai izbēgtu no Vendetas vai no taisnības, bēgļi mēdza sasniegt visattālākos šīs veģetācijas nostūrus. Šos pašus ceļus kara laikā izmantoja arī pretošanās cīnītāji, lai slēptos no okupantiem un cīnītos par brīvību.

Krūmājs galvenokārt sastāv no parastajiem zemeņkokiem, viršiem, klinšu rozēs, mirtes, rozmarīna, kazenēm un akmens ozola, tā ir savvaļas dzīvnieku dzīvotne un noteikti ir Korsikas reprezentatīvākā ekosistēma. Veģetācija ir vairāk vai mazāk blīva atkarībā no reljefa un augstuma. Lielākos augstumos krūmājs ir mazāk daudzveidīgs, un to galvenokārt veido virši un krūmi starp priedēm, ciedriem, ozoliem un kastaņiem.



<https://commons.wikimedia.org/w/index.php?search=The+Corsican+Maquis&title=Special:MediaSearch&go=Go&type=image>



https://commons.wikimedia.org/wiki/File:Coal_mine_tailings,_Osani,_Corsica.jpg



https://commons.wikimedia.org/wiki/File:Corse_cote_tour_Olmeto.jpg

Aktivitāte Nr. 1. Atpazīsti augu sugas

Skolēni strādā pie dažādu augu, kas veido Korsikas krūmāju, attēlojumiem. Šim nolūkam ir svarīgi, lai skolotājs sagatavo vairākas lietas:

- dažādu raksturīgo augu sugu fotogrāfijas: priedes, ciedri, ozoli, kastaņi, olīvkoki, parastie zemenkoki utt.
- katras sugas atšķirīgo īpašību saraksts (2 vai 3 katrai sugai).

Pēc tam sadaliet skolēnus darba grupās (3 vai 4 grupās atkarībā no skolēnu skaita). Katrai grupai būs jāuzmin dažādas sugas, kas parādītas fotoattēla veidā un izmantojot uzskaitītās īpašības. Pēc tam jaunieši tiks aicināti apspriest dažādus piedāvātos elementus.

Luāras ieleja

Luāras ieleja Francijas rietumos atrodas Val-de-Loire un Pays-de-Loire reģionos. Šī kultūras ainava aptver visu upi.

Luāru veidojusi gadsimtiem ilga mijiedarbība starp upi, zemi, ko tā apūdeņo, un cilvēkiem, kas tur ir apmetušies vēstures gaitā. Luāra bija galvenā saziņas un tirdzniecības ass no gallu-romiešu perioda līdz 19. gadsimtam, tādējādi veicinot ielejas un tās pilsētu ekonomisko attīstību.

Lauku ainavas, zemes organizāciju un audzēšanas veidus (turgus dārzkopība, vīna dārzi), kā arī pilsētas ainavas veidojusi upe. Tādējādi Luāras krastos ir uzceltas lielas pilsētas, piemēram, Orleāna, Blūza, Tūra un Ambuāza. Gar Luāras upi atrodas arī daudzi labi zināmi vīna dārzi.

Francijas vēsture no viduslaikiem līdz renesansei, Luāras ieleja bija karaliskās varas vieta. Tika uzceltas daudzas ēkas un pilis, un tagad tās ir slavenas šajā reģionā, piemēram, Čambordas, Šenonso, Ambuāzas, Blūzas un Azay-le-Rideau pilis.



[https://commons.wikimedia.org/wiki/File:Chambord_\(Loir-et-Cher\)_\(34467538966\).jpg](https://commons.wikimedia.org/wiki/File:Chambord_(Loir-et-Cher)_(34467538966).jpg)

Čambordas pils



https://commons.wikimedia.org/wiki/File:Ch%C3%A2teau_de_Chenonceau,_Loire_Valley,_France.jpg

Šenonso pils



https://commons.wikimedia.org/wiki/File:Loire_river_in_Ch%C3%A2teauneuf-sur-Loire_B.jpg
Luāra

Aktivitāte Nr. 2. Franču dārzi

Formālais dārzs ir dārza veids ar furnitūru un dekorācijām, klasicisma izpausme dārzkopības mākslā, ko raksturo formālās pilnības meklējumi un teatrāls majestātiskums.

Lai veiktu šo aktivitāti, skolotājam jāuzsāk diskusija ar skolēniem, parādot viņiem vairākas Luāras ielejas pils dārzu fotogrāfijas. Tiks izskaidrotas arī franču dārza dažādās īpašības:

- ģeometriskais plāns,
- cirsts augu paaugstinājums (topiary),
- paaugstināta terase,
- perspektīvas asis un simetrija,
- ūdens objekti, strūklakas, strūklas...,
- statujas alejās...,
- utt.

Pēc tam uzzīmējiet dārza plānu, iedvesmojoties no franču dārziem un to dažādajām īpašībām.

Karte ar dažādām pilīm: <https://grandsgites-chateauxdelaloire.com/chateaux-de-la-loire/>

Uzzini vairāk: <https://www.valdeloire-france.com/balades/balades-jardins/jardins-de-chateaux#top>

Latvija

Daugavas loki

Daugavas ielejā posmā no Krāslavas līdz Naujenei dibināts dabas parks, lai saglabātu unikālo un savdabīgo Daugavas vidusteces ielejas ainavu, augu un dzīvnieku sugu bioloģisko daudzveidību, kā arī kultūrvēsturiskos pieminekļus.

Dabas parks, kurš atrodas Latgales dienvidaustrumos, tika izveidots 1990.gadā ar mērķi saglabāt unikālās dabas un kultūras vērtības. Daugavas loki kalpojuši arī kā robeža starp laikiem un cilvēkiem – starp baltiem un somugriem, Livoniju un Polijas-Lietuvas valsti.

Daugavas upes raksturīgie loki veidojušies apmēram pirms 13-15 tūkstošiem gadu, un vieta ir unikāla ar retu augu un dzīvnieku sugu populāciju.

Dabas parkā ietilpst astoņi 4–6 km gari, gleznaini Daugavas loki jeb meandri, kas tiek uzskatīti par senākajiem Daugavas ielejas veidojumiem Latvijā, kur upe saglabājusi savu dabisko tecējumu. Daugavas loki ir daļa no aizsargājamo ainavu apvidus "Augšdaugava", kas 2004. gadā atzīts par NATURA 2000 teritoriju, bet 2011. gadā iekļauts UNESCO Pasaules mantojuma Latvijas nacionālajā sarakstā.



Daugava Bows / Wikimedia Commons

Aktīvā atpūta

Ceļo ar velosipēdu - velo maršruts dabas parkā „Daugavas loki” ir apļveida ar kopējo maršruta garumu – 128 km. Krāslava – Tartaks – Naujene – Daugavpils – Elerne – Jaunborne – Veckaplava – Krāslava maršruts ir izzinošs un ietver sevī gan divu pilsētu arhitektūras pērles ar baznīcām, pilīm un cietoksni, gan dabas ainavas vienā no skaistākajiem Latvijas upju posmiem Daugavas augštecē, izbraucot gan pa labo, gan kreiso Daugavas krastu dabas parka “Daugavas loki” teritorijā, kas ir iekļauts Latvijas nacionālajā UNESCO sarakstā.

Laivo Daugavā - Dodies ainaviskā laivu braucienā, aplūkojot pilskalnus un Daugavas senieleju, izbaudot upes dažādo plūdumu – straujās krāces un mierīgos posmus, izbraucot cauri Daugavas vārtiem un gūstot priekšstatu, kāda bijusi latviešu likteņupe pirms trīs hidroelektrostaciju izbūves upes lejtecē. Lai no laivas nesteidzīgi aplūkotu Daugavas lokus visā to garumā, jāreķinās ar divām dienām. Nakšņot iespējams telšu vietās, viesu mājās un kempingos.

Uzzini vairāk:

<https://www.visitdaugavpils.lv/turisma-objekts/dabas-parks-daugavas-loki/>

<https://www.latvia.travel/lv/apskates-vieta/dabas-parks-daugavas-loki>

Aktivitāte Nr. 1. Metaforas, kas balstītas Daugavas loku daudzveidīgajā dabā

Bērni aplūko fotogrāfijas no izvēlētām Daugavas loku ainavām un viņiem tiek dots uzdevums, ko viņi veic mazās grupās (3-4 cilvēki):

Mākslas darbība: "Ja jūs būtu Daugavas loku dabas elements, ko jūs izvēlētos? Kāda ainava, dabas parādība raksturo tavu cilvēku? "

Pastāstiet par to saviem kolēģiem grupā. Pēc tam uz lielas kartona plakāta prezentējiet savas kopīgās ainavas metaforas (bērni iegūst dažādus mākslas materiālus un lielu kartonu), varat pievienot savus elementus, kas jums ir tuvas. Izveidojiet priekšstatu par attiecībām savā grupā, atsaucoties uz ainavu.

Jautājumi:

– Kas jums kopīgs? Kāda ir atšķirība starp jums?

– Kāpēc ir vērts novērtēt dažādību dabā un cilvēku grupā?

Lībiešu ciemi

Ciemi atrodas šaurā piekrastes joslā starp jūru un mežu. Ciemu veidošanās bija cieši saistīta ar piekrastes reljefa īpatnībām (vigām un kangariem), senajiem ceļiem, upēm un valkiem. Mūsdienās šie 12 Ziemeļkurzemes ciemi, kuri ieauguši apkārtējā piekrastes vidē, vēl arvien ļauj atpazīt lībisko kultūrainavu ar saudzējamu vērtību.

Lībiešu ciemiem ir nosaukumi gan latviski, gan lībiski: Lūžņa – Lūž; Miķeļtornis – Pizā; Lielirbe – Īra; Jaunciems – Ūžkilā; Sīkrags – Sīkrōg; Mazirbe – Irē; Košrags – Kuoštrōg; Pitrags – Pitrōg; Saunags – Sānag; Vaide – Vaid; Kolka – Kūolka; Melnsils – Mustānum.

Ciemu apbūvi laika gaitā papildināja un ainavu veidoja muižai, pagastam, draudzei vai valstij piederošas būves:

Baznīcas – Kolkā, Pitragā, Mazirbē, Lielirbē, Miķeļtornī;

Krogi – Kolkā, Mazirbē, Miķeļtornī;

Bākas – Kolkā un Miķeļtornī; Mācītājmuiža – Mazirbē.

Arī skolas, mežsargu mājas, robežsargu kordoni, noliktavas.

Uzzini vairāk: <http://livones.kolka.lv/libiesu-ciemi/>

Aktivitāte Nr. 2. Lībiešu ciemu dabas iedvesmotas asociācijas ar kosmosu

Skolēni aplūko Lībiešu ciemu, piejūras, pludmales fotogrāfijas. Skolotājs vada diskusiju par dabas telpu, atsaucoties uz savas telpas jēdzienu.

Viņi veic kustību vingrinājumu, kurā viņiem vajadzētu "sajust telpu" sev apkārt. Viņi veido pārus, un viņu uzdevums ir izveidot kontaktu ar otru cilvēku, bet tajā pašā laikā saglabāt savu telpu. Tad viņi runā par dabas vietām savā apkārtnē, kas viņiem asociējas ar telpu bez robežām.

Bērni kolekcionē vai atnes no mājām tādus dabas elementus kā akmeņus, priežu čiekurus, kastaņus, gliemežvākus utt.

Mākslas darbība: Kompozīciju prezentēt plāknē, izmantojot dabas elementus un citus mākslas materiālus, reprezentējot telpu bez robežām.

Jautājumi:

- Kā daba jums sniedz brīvības sajūtu?
- Kādā ainavā tu jūties īpaši brīvi un radoši?
- Kāpēc telpa dabā cilvēkiem ir svarīga?
- Kas jums ir telpa bez robežām?
- Kā jūs veidojat savu telpu? cik daudz vietas tev vajag tavā dzīvē?
- Kādu lomu jūsu personiskajā telpā spēlē citi cilvēki?

Grobiņas arheoloģijas pieminekļu komplekss

Grobiņas arheoloģiskajā ansablī ietilpst seši valsts nozīmes arheoloģiskie pieminekļi – Grobiņas pilskalns (Skābaržkalns) un senpilsēta, Priediena senkapi, Smukumu senkapi, Atkalnu senkapi un Porānu (Pūrānu) senkapi, kā arī Grobiņas viduslaiku pils ar bastioniem.

Pirmoreiz grobiņnieki savu pieteikumu uz sarakstu iesniedza jau 2014. gada 28. janvārī Parīzē, UNESCO Pasaules mantojuma centrā. Kā vēsta informācija unesco.lv, tas bija pieteikums transnacionālās sērijveida nominācijas "Vikingu laika pieminekļi Ziemeļeiropā" iekļaušanai UNESCO Pasaules mantojuma sarakstā. Sērijveida nomināciju kopā ar Islandi, Vāciju, Dāniju un Norvēģiju veidoja arī Latvija, pārstāvēt Grobiņas arheoloģisko ansambli, kurā saglabājušās Ziemeļeiropai nozīmīgas vikingu laika liecības.

Pieteikumu Grobiņas pašvaldība kopā ar Valsts kultūras pieminekļu aizsardzības inspekciju bija sākusi gatavot jau 2010.gadā.

Grobiņas arheoloģiskais ansamblis ir autentisks un labi saglabājies galvenokārt vikingu laika arheoloģisko vietu un struktūru kopums. Arheoloģiskajos izrakumos iegūtā materiāla bagātība un daudzveidīgums apliecina, ka Grobiņa bija viena no sava laika nozīmīgākajām vikingu pasaules vietām Baltijas jūras austrumu daļā.

Uzzini vairāk:

<https://grobinsturisms.lv/lv/jaunumi-5/latvija-piesaka-grobias-arheoloisko-ansambli-pasaules-mantojuma-sarakstam/>

<https://www.youtube.com/watch?v=5uPQ0QSNBEg&t=152s>

<https://www.youtube.com/watch?v=XXNgQ9ACF8w&t=15s>

Aktivitāte Nr. 3. Dabas mīlestība – koku dialogs

Skolotājs uzdod skolēniem jautājumus, uz kuriem jāatbild, uzrakstot iedomātu koka dialogu (strādāji grupās vai pāros)

"Ja koki varētu runāt, ko tie teiktu cilvēkam?"

Tas var būt arī:

Mākslas aktivitāte: "Ja mežs varētu runāt, ko tas pateiktu cilvēkam?"

Uzrakstiet koka (meža) dialogu par cilvēka lomu viņu dzīvē. Gūstiet iedvesmu no meža attēliem.

Tad skolēni dodas pastaigā (tas var būt parks, mežs) un katram tiek dots uzdevums:

Atrodi koku, kas tev kaut kādā ziņā ir īpašs, tas raisa tevī pozitīvas emocijas. Pastāsti man par šo koku.

Mākslas aktivitāte: "Ja koks būtu tavs draugs, kāds draugs tas būtu?" - pāros veido īsu stāstu ar nosaukumu Cilvēka drauga koks.

Aktivitāte Nr. 4. Izjust dabu

Mākslas darbība: klausieties Kurzemes jūras skaņas un krāsojiet savas sajūtas, kas saistītas ar skaņām.

Links: https://www.youtube.com/watch?v=iFCT_aFOdhM

Prezentējiet savus attēlus un pastāstiet par mūzikas un attēla attiecībām.

Nobeiguma pārdomas:

- Kāda nozīme mums ir draudzībai ar dabisko vidi?
- Kāda vērtība mums ir dabas daudzveidība?
- Kāda var būt kultūras daudzveidība? - atrast analogiju ar attiecībām starp cilvēku un dabu.

Polija

Belovežas senmežs (meža Polijas daļa)

Belovežas pirmatnējais mežs, kas arī iekļauts UNESCO Pasaules mantojuma sarakstā. Ir vērts redzēt neparastas meža fotogrāfijas UNESCO vietnē:

<https://whc.unesco.org/en/list/33/gallery/>

“Pasaules mantojuma sarakstā iekļautais Belovežas mežs, kas atrodas uz robežas starp Poliju un Baltkrieviju, ir milzīgs pirmatnējo mežu klāsts, kas ietver gan skuju kokus, gan platlapju kokus, kuru kopējā platība ir 141 885 hektāri. Šis pārrobežu īpašums atrodas Baltijas jūras un Melnās jūras ūdensšķirtnē, un tas ir izcils ar iespējām, ko tas piedāvā bioloģiskās daudzveidības saglabāšanai. Tā ir mājvieta lielākajai īpašuma ikoniskās sugas, Eiropas bizonu, populācijai.”

Avots: <https://whc.unesco.org/en/list/33>

Pateicoties šādām dabas parādībām, mēs varam novērtēt mežu un koku kuriem nepieciešama īpaša aizsardzība, iedvesmojošo lomu.

Skolotājs rāda skolēniem fotogrāfijas no Belovežas meža: <https://www.national-geographic.pl/galeria/te-zdjecia-wbija-sie-w-twoja-pamiec-i-zostawia-w-niej-slad-na-za/saga-o-puszczy-bialowieskiej-2>

Pēc tam skolotājs un skolēni kopā skatās filmu:

<https://www.youtube.com/watch?v=OU2QnZfLEb0>

Pēc tam skolotājs pārrunā, kāpēc tā ir īpaša aizsargājamas dabas teritorija, kā arī maģiska tikšanās vieta poļu, baltkrievu, ukraiņu un ebreju kultūrām. Meža reģions ir atgādinājums par tolerances un daudzveidības pieņemšanas vērtību. Pēc tam skolotājs sāk diskusiju par koku un mežu lomu mūsu dzīvē. Kāpēc tie ir svarīgi, kāpēc tie būtu jāaizsargā? Skolēni atceras zināmās koku un dzīvnieku sugas, kas dzīvo mežā. Studenti aplūko poļu gleznotāju gleznas, kas ilustrē dabu un mežus, un pārrunā meža, koku un dabas svarīgo vērtību cilvēkiem. Viņi izvēlas attēlus, kas viņiem ir īpaši vērtīgi, raisa emocijas, atsauc atmiņā svarīgas atmiņas, attiecas uz viņu pieredzi un interesēm. Skolēni atceras, kā izskatās viņu apkārtnes mežs. Viņi var arī atsaukt atmiņā savā valstī populārus dzejoļus vai dziesmas par dzīvniekiem, kokiem un dabu.

Leon Wyczółkowski, Belovežas ozoli, <https://sztuka.agraart.pl/licytacja/17/1010>
Czesław Wasilewski, Savvaļas dzīvnieki ziemas mežā,
<https://pl.pinterest.com/pin/818458932261420257/>
Konrad HAMADA, Mistiskais mežs, <https://artinfo.pl/dzielo/mistyczny-las-2019>





CULTURA
UNIVERSALIS

https://commons.wikimedia.org/wiki/File:Puszcza_Bia%C5%82owieska_stanowisko_13.07.2009_p.jpg



[https://commons.wikimedia.org/wiki/File:Puszcza_Bialowieska_1938_\(73256950\).jpg](https://commons.wikimedia.org/wiki/File:Puszcza_Bialowieska_1938_(73256950).jpg)

Aktivitāte Nr. 1. Izjust dabu

Klausieties Belovežas meža skaņas un krāsojiet savas sajūtas, kas saistītas ar skaņām. Prezentējiet savus attēlus un pastāstiet par mūzikas un attēla attiecībām.

Linki:

<https://www.youtube.com/watch?v=MayZ0hquv0Y>

<https://www.youtube.com/watch?v=Gxh2-L9u7S0>

Aktivitāte Nr. 2. Metafora, kuras pamatā ir meža daudzveidība

Bērni skatās fotogrāfijas no izvēlētām Belovežas meža ainavām

(<https://www.national-geographic.pl/galeria/te-zdjecia-wbija-sie-w-twoja-pamiec-i-zostawia-w-niej-slad-na-za/saga-o-puszczy-bialowieskiej-2>), un viņiem tiek dots uzdevums, ko viņi veic mazās grupās (3-4 cilvēki)

Mākslas aktivitāte: "Ja tu būtu meža elements, ko tu izvēlētos? Kāds dabas fenomens raksturo tavu personību? "

Pastāstiet par to saviem kolēģiem grupā. Pēc tam uz lielas kartona kastes prezentējiet savas kopīgās ainavas metaforas (bērni iegūst dažādus mākslas materiālus un lielu kartonu), varat pievienot savus elementus, kas jums ir tuvi. Izveidojiet priekšstatu par attiecībām savā grupā, atsaucoties uz ainavu.

Jautājumi:

– Kas jums kopīgs? Kāda ir atšķirība starp jums?

– Kāpēc ir vērts novērtēt dažādību dabā un cilvēku grupā?

Aktivitāte Nr. 3. Dabas mīlestība – dialogs ar kokiem

Skolotājs uzdod skolēniem jautājumus, uz kuriem jāatbild, rakstot iedomātu koka dialogu (strādāji grupās vai pāros). "Ja koki varētu runāt, ko tie teiktu cilvēkam?" (tie var būt koki no Belovežas pirmatnējā meža)

Mākslas aktivitāte: "Ja mežs varētu runāt, ko tas pateiktu cilvēkam?"

Uzrakstiet koka (meža) dialogu par cilvēku lomu viņu dzīvē. Gūstiet iedvesmu no meža attēliem.

Tad skolēni dodas pastaigā (tas var būt parks, mežs) un katram tiek dots uzdevums: Atrodi koku, kas tev kaut kādā ziņā ir īpašs, tas raisa tevī pozitīvas emocijas. Pastāsti man par šo koku.

Mākslas aktivitāte: "Ja koks būtu tavš draugs, kāds draugs tas būtu?" - pāros veido īsu stāstu ar nosaukumu Cilvēka draugs koks.

Nobeiguma pārdomas:

- Kāda nozīme ir draudzībai ar dabisko vidi?
- Kāda vērtība ir dabas daudzveidībai?
- Kāda var būt kultūras daudzveidība? - atrast analogiju ar attiecībām starp cilvēku un dabu.

Spānija

Nacionālo parku tīklis

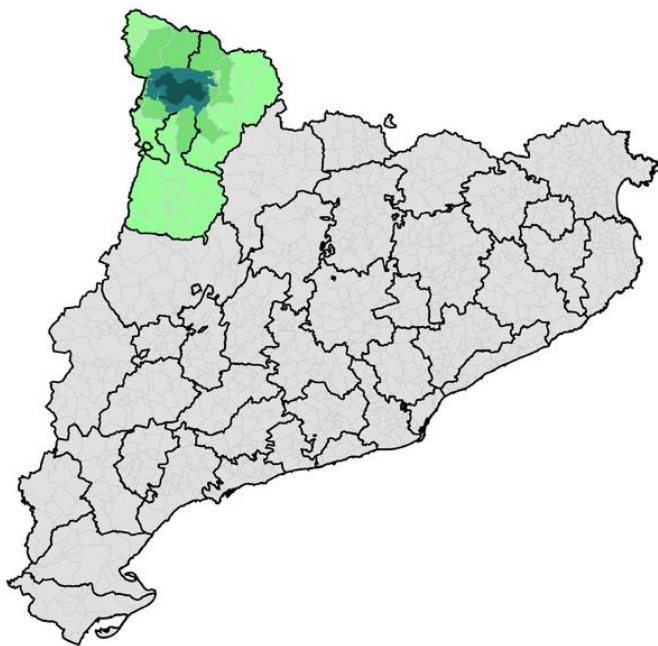
Nacionālais parks ir cilvēka darbības maz izmainīta dabas telpa ar augstu dabas un kultūras vērtību. Parka izcilo dabas vērtību, reprezentatīvā rakstura, floras, faunas vai ģeomorfoloģisko veidojumu savdabīguma dēļ tā aizsardzībai ir jāpievērš īpaša uzmanība. Šie parki ir pasludināti par tautas vispārēju interesi, jo pārstāv Spānijas dabas mantojumu.

Spānijas nacionālie parki ir guvuši starptautisku atzinību, pateicoties to dabas resursu saglabāšanas, plānošanas un integrētās pārvaldības stāvoklim (Natura 2000 tīkls, biosfēras rezervāts, RAMSAR, Eiropas ilgtspējīga tūrisma harta, ISO 14001, EMAS...). Nacionālo parku mērķis ir nodrošināt to saglabāšanu, publisku izmantošanu un pilnveidot zinātniskās zināšanas par to dabas un kultūras vērtībām, kā arī veicināt dabas aizsardzības sociālo apziņu, zināšanu un pieredzes apmaiņu ilgtspējīgas dabas jautājumos, tajā strādājošo profesionāļu apmācību un kvalifikāciju un parku iekļaušanu un dalību starptautiskajos tīklos un programmās.

Spānija ir viena no vadošajām valstīm Eiropā savā apņēmībā aizsargāt dabu. Pirmais nacionālo parku likums tika pieņemts 1916. gadā, un tagad Spānijā ir 16 nacionālie parki:

Aigüestortes un Estany de Sant Maurici nacionālais parks (Augstie Pireneji, Katalonija)

Tā galvenās iezīmes ir vairāk nekā 200 ezeri un dīķi, iespaidīgās "Els Encantats" klintis un augstkalnu līkloči (las aigüestortes). Tā ir īsta paradīze dabas cienītājiem: ezeri, strauti, ūdenskritumi, kūdras purvi, smailes, savvaļas virsotnes un lekni melno priežu, egļu, parastās priedes, bērza un dižskābarža meži, kas ir mājvieta daudziem interesantiem augiem un dzīvniekiem.



https://commons.wikimedia.org/wiki/File:Parc_Nacional_d%27Aig%3BCestortes_i_Estany_de_Sant_Maurici_respecte_Catalunya.png



https://commons.wikimedia.org/wiki/File:Estany_de_Ratera,_Aig%3BCestortes_i_Estany_de_Sant_Maurici_National_Park.jpg

Kabrera arhipelāga jūras un sauszemes nacionālais parks (Kabrera, Baleāru salas)

Nedaudz vairāk kā stundas brauciena attālumā ar laivu no Maljorkas Kabrera arhipelāgs ir labākais netraucētu salu ekosistēmu piemērs Spānijas Vidusjūrā. Kopš 1991. gada Sauszemes jūras nacionālais parks glabā visas šīs kaļķaino salu un saliņu dabas bagātības: nozīmīgas jūras putnu kolonijas, endēmiskas sugas un vienu no vislabāk saglabātajām jūras gultnēm mūsu piekrastē.

Šajā parkā dominē koksnes krūmi ar mazām, ādainām lapām, veidojot krūmāju, kas lieliski pielāgots Vidusjūras klimata skarbajiem apstākļiem. Ir vairāki endēmismi:

Baleāru astragalus (*Astragalus balearicus*), *Rubia angustifolia* ssp. *cespitosa*, bezdelīgas (*Dracunculus muscivorum*), Baleāru hiperikons (*Hypericum balearicum*) utt. Tas ir svarīgs migrācijas maršruts vairāk nekā 150 putnu sugām gan pavasarī, gan rudenī. Jūras dibens ir arī ļoti svarīga parka daļa, kurā mīt vairāk nekā 200 zivju sugas un daudzi endēmiski bezmugurkaulnieki.



[https://commons.wikimedia.org/wiki/File:Cabrera_Archipelago_Maritime-Terrestrial_National_Park_-_panoramio_\(6\).jpg](https://commons.wikimedia.org/wiki/File:Cabrera_Archipelago_Maritime-Terrestrial_National_Park_-_panoramio_(6).jpg)

Cabañeros nacionālais parks (Toledo, Kastīlija-Lamanča)

Šis parks ir patvērums lielajiem plēsīgajiem putniem, melnajiem stārķiem un daudzām citām apdraudētām sugām, tas šodien ir viens no vērtīgākajiem aizsargājamajiem Montes de Toledo nostūriem, kas atrodas Spānijas centrā, Ciudad Real un Toledo provincēs.

Šī nacionālā parka nesenā vēsture sākas 1987. gada jūnijā, kad Aizsardzības ministrija iegādājās īpašumu, kas atrodas Montes de Toledo centrā un kura platība ir 16 000 hektāru. Sākumā šajā teritorijā bija iecerēts ierīkot šautuvi. Šī prasība izraisīja kaimiņvalstu un vides organizāciju protestus no visas Spānijas. Viņiem kopā ar nozīmīgu pilsoņu kustību izdevās projektu apturēt. Neilgi pēc tam, 1988. gada 11. jūlijā Kastīlijas-Lamančas kopienas padome pasludināja Cabañeros īpašumu par dabas parku. 1995. gada 28. aprīlī Kortess apstiprināja valdības projektu, ar kuru Cabaneros īpašums un daļa no tā apkārtnes vairāk nekā 40 000 hektāru platībā tika pasludināti par nacionālo parku.



https://commons.wikimedia.org/wiki/File:Los_Navalucillos-Caba%C3%B1eros_2022_08.jpg



https://commons.wikimedia.org/wiki/File:Montes_de_Toledo_-_Retuerta_del_Bullaque2.jpg

Caldera de Taburiente nacionālais parks (La Palma, Kanāriju salas)

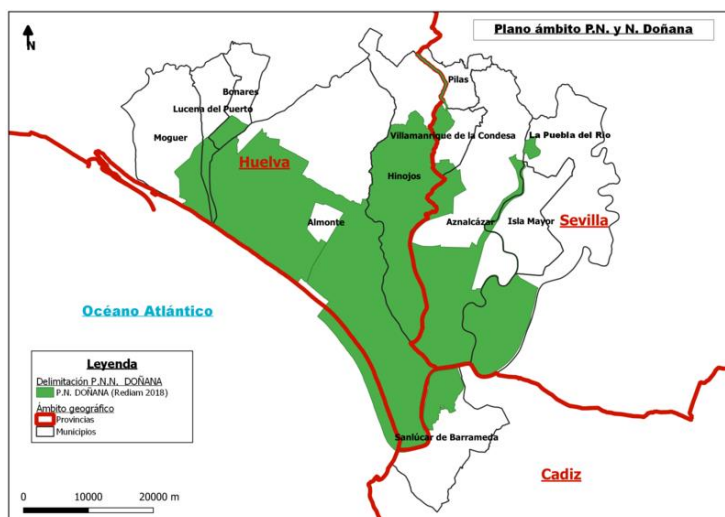
Caldera de Taburiente nacionālajam parkam ir raksturīgs milzīgs 8 km diametra loks ar kanona izskatu, kur vairāki vulkānu izvirdumi, lieli zemes nogruvumi, ūdens un laika erozīvs spēks ir veidojis tā ģeomorfoloģiju. La Caldera de Taburiente ainavā dominē virsotne 8 km diametrā ar nogāzēm līdz 2000 m, ar iespaidīgu strautu un straumju tīklu ar lielu erozīvu spēku. Šajā vidē ir izveidojušās ļoti dažādas augu un dzīvnieku sugas, tostarp liels skaits Kanāriju salu endēmismu.



[https://commons.wikimedia.org/wiki/File:Caldera_de_Taburiente_D81_7354_\(32330521420\).jpg](https://commons.wikimedia.org/wiki/File:Caldera_de_Taburiente_D81_7354_(32330521420).jpg)

Doñana nacionālais parks (Huelva, Andalūzija)

Doñana nacionālais parks ir ekosistēmu mozaīka, kas ir mājvieta unikālai bioloģiskā daudzveidībai Eiropā. Purvam ir ārkārtīgi liela nozīme kā pārejas, vairošanās un ziemošanas vieta tūkstošiem Eiropas un Āfrikas putnu. Parkā dzīvo unikālas sugas, kurām draud izzušana, piemēram, Ibērijas ērglis un Ibērijas lūsis. Doñana ir lielisks piemērs ekosistēmu (pludmales, kāpu, rezervātu, purvu...) saplūšanai, kas piešķir šim parkam unikālu personību.



https://commons.wikimedia.org/wiki/File:PN_DO%C3%91ANA_ambito.png



[https://commons.wikimedia.org/wiki/File:Playa de Do%C3%B1ana. Parque de Do%C3%B1ana.jpg](https://commons.wikimedia.org/wiki/File:Playa_de_Do%C3%B1ana.Parque_de_Do%C3%B1ana.jpg)



https://commons.wikimedia.org/wiki/File:Parque_nacional_de_Do%C3%B1ana_61.jpg

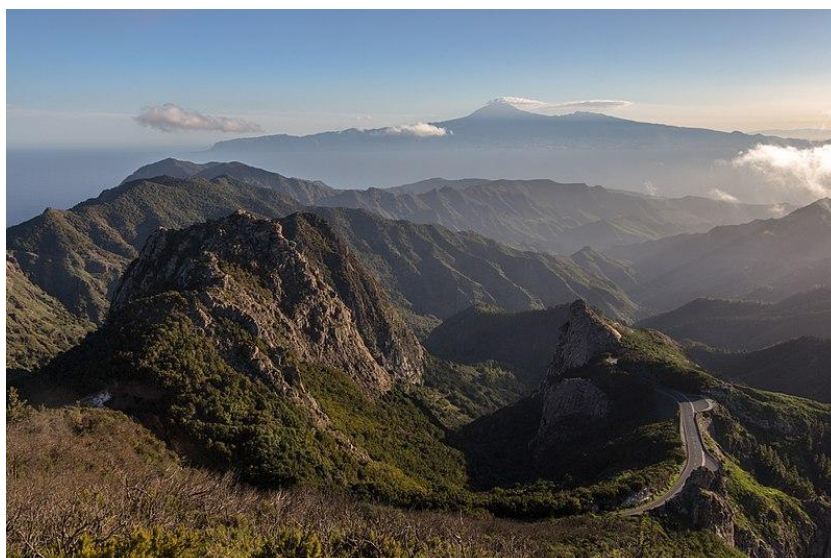


https://commons.wikimedia.org/wiki/File:Do%C3%B1ana_1986_10.jpg

Garajonay nacionālais parks (La Gomera, Kanāriju salas)

Nelielā attālumā no tuksnešainajiem Sahāras krastiem, gar La Gomeras Kanāriju salas nelīdzenajām virsotnēm patveras viens no unikālākajiem un simboliskākajiem Spānijas valsts mežiem. Noturīgais miglas apvalks, kas paceļas no okeāna, pielīp pie salu virsotnēm, piesūcinot tās ar mitrumu un svaigumu, veicinot šo lielisko un noslēpumaino mežu brīnumaino eksistenci, pēdējās izdzīvojušās seno subtropu mežu paliekas, kas miljoniem apdzīvoja Vidusjūras apgabalu.

Kanāriju salu miglas zonā patvērumu atrod Kanāriju salu lauru mežs, terciārā perioda relikta ekosistēma, kas pazuda no kontinenta klimatisko izmaiņu rezultātā. Garajonay pašlaik ir vislabāk saglabājies šīs ekosistēmas paraugs, kurā atrodas vairāk nekā puse no pieaugušiem arhipelāga lauru mežiem. Citas nacionālā parka vērtības ir augu veidojumu daudzveidība, lielais endēmisko sugu skaits un iespaidīgu ģeoloģisko pieminekļu, piemēram, Los Roques, esamība.



https://commons.wikimedia.org/wiki/File:Garajonay_National_Park,_La_Gomera_02.jpg



[https://commons.wikimedia.org/wiki/File:Mossy_trees_in_the_Garajonay National Park o
n La Gomera, Spain \(48293708696\).jpg](https://commons.wikimedia.org/wiki/File:Mossy_trees_in_the_Garajonay_National_Park_on_La_Gomera,_Spain_(48293708696).jpg)

Atlantijas okeāna salu jūras un sauszemes nacionālais parks (Galīcija)

Šīs salas ir savienotas no Arousa estuāra līdz Vigo estuāram, izplūstot no okeāna un izrotājot jūras ainavu ar tās klinšu burvību. Tā iekšienē, jūras dzelmē, glabājas šī nacionālā parka vērtīgākās ekoloģiskās bagātības, ko sargā šeit nogremdēto seno kuģu lielgabali. Tā neapšaubāmi ir vieta, kur atklāt Atlantijas okeāna noslēpumus un leģendas. Tas atspoguļo dabas sistēmas, kas saistītas ar piekrastes zonām un Eirosibīrijas reģiona kontinentālo šelfu. Klintis, krūmi, kāpas un pludmales, kā arī dažādas jūras gultnes (akmens, smiltis, gliemežvāki...) veido lielisku ekosistēmu mozaīku šajās salās un tās ieskaujošajos ūdeņos.

Šī daudzveidība dod vietu lielam skaitam sugu: vairāk nekā 200 aļģu veidu, starp kuriem patveras un vairojas liels skaits zivju un mīkstmiešu, jūras putni, kas ligzdo klinšu dzegas un zivis seklos ūdeņos, augi, kas ir pārsteidzoši pielāgojušies dzīvošanai starp kāpu smiltīm vai šaurajās klinšu spraugās... Šo dabas vērtību saglabāšana ir izaicinājums, kurā mums visiem jāpiedalās.



[https://commons.wikimedia.org/wiki/File:Illas Cies Praia.jpg](https://commons.wikimedia.org/wiki/File:Illas_Cies_Praia.jpg)

Monfragüe nacionālais parks (Cáceres, Estremadura)

Monfragüe ar 18 396 hektāriem bija pirmā aizsargājamā teritorija Ekstremadurā. Tā tika pasludināts par dabas parku 1979. gada 4. aprīlī pēc vairāku gadu ilgas cīņas, lai nepieļautu eikaliptu plantāciju terašu izplatīšanos un vietējo krūmāju un mežu likvidēšanu, kas ir liela skaita apdraudētas faunas dzīvotne.

Kopš Monfragüe pasludināšanas par aizsargājamo teritoriju līdz mūsdienām tā ir kļuvusi par īstu putnu vērošanas rezervātu. Katru gadu tūkstošiem tūristu ierodas šajā apgabalā, lai izbaudītu melno stārķu, Ēģiptes grifu, grifu vai ļoti retā imperatora ērgļa lidojumu. No tā publiskās lietošanas zonas, kas ir privilēģēta teritorija, varat baudīt ne tikai apdraudētu faunu, bet arī nosalīdzināmas ainavas un veģetāciju.



https://commons.wikimedia.org/wiki/File:PARQUE_NACIONAL_DE_MONFRAGUE_VISTA_DESDE_LA_SERRA_DE_LAS_CORCHUELAS.jpg

Ordesa un Monte Perdido nacionālais parks (Aragona)

Ordesa un Monte Perdido tika pasludināti par nacionālo parku 1918. gadā. Pēdējos gadsimtos kalnos kāpēji, dabaszinātnieki, zinātnieki un tūristi ir daudzinauši dabas un ainavu izcilību, ko rada šis lieliskais Pireneju nostūris.

Tās orogrāfijā dominē Monte Perdido masīvs (3355 m) ar Tres Sorores virsotnēm, no kurām izriet Ordesa, Pineta, Añisclo un Escuaín ielejas. Lielu kontrastu ainava: ārkārtējais augstienes sausums, kur lietus un kušanas ūdens sūcas caur plaisām un iegrīmēm, kontrastē ar zaļajām ielejām, ko klāj meži un pļavas, kur ūdens veido ūdenskritumus un šķērso kanjonus un gravas. Nepieciešamība aizsargāt Monte Perdido kalnu grēdas faunas, floras, ūdeņu, atmosfēras un, visbeidzot, ekosistēmu integritāti, noveda pie sākotnējā nacionālā parka paplašināšanas līdz pašreizējiem 15 608 hektāriem.



https://commons.wikimedia.org/wiki/File:Valley_of_Ordesa,_Ordesa_y_Monte_Perdido_National_Park,_Spain.jpg

Picos de Europa nacionālais parks (Astūrija)

Picos de Europa pārstāv ekosistēmas, kas saistītas ar Atlantijas okeāna mežu. Picos de Europa ir lielākais kaļķakmens veidojums Atlantijas Eiropā ar svarīgiem karsta procesiem, iegrimēm, kas sasniedz vairāk nekā 1000 m, ļoti acīmredzamu ledāju eroziju un ezeru klātbūtni. Starp tās klintīm mīt kalnu kazas, blīvos mežos stirnas, vilki un ik pa laikam lācis. Parkā dzīvo vairāk nekā 100 putnu sugu, starp kurām izceļas melnais dzenis un mednis, bet starp lielajiem plēsīgajiem putniem grifons un zelta ērglis. Bet šeit ir daudz vairāk nekā ainava, ir gadsimtu vēsture, kas rakstīta pilsētās, ielejās, baznīcās, ostu būdās un citur.



https://commons.wikimedia.org/wiki/File:Parque_nacional_de_Picos_de_Europa,_en_mayo_de_2016_07.jpg

Sjerra de Gvadaramas nacionālais parks (Madride)

Sierra de Guadarrama ir daļa no centrālās sistēmas, garas kalnu ķēdes 500 kilometru garumā, kas šķērso Ibērijas pussalas centru no austrumiem uz rietumiem. Sjerras apstākļi, kas ir vēsāki un mitrāki nekā plakankalni, un to mazākā transformācija cilvēku darbības rezultātā ir pārvērtusi šos kalnus par privilēģētu bioloģiskās daudzveidības patvērumu. Tās fiziskajā vidē izceļas tās cirki (apaļas dobes ar stāvām

malām) un ledāju lagūnas, granīta ieži, augu ainavas, augsto kalnu ekosistēmas un plašie parastās priedes priežu meži.



https://commons.wikimedia.org/wiki/File:Parque_nacional_de_la_Sierra_de_Guadarrama_39.jpg

Sierra de las Nieves nacionālais parks (Malaga, Andalūzija)

Sierra de las Nieves atrodas Betic Cordillera galējos dienvidrietumos, veidojot daļu no Serranía de Ronda (Málaga) augstākās daļas, veidojot augstākos kalnus Andalūzijas rietumos ar 1919 metrus augsto Torrecillas virsotni. Tā stratēģiskā ģeogrāfiskā atrašanās vieta kopā ar tās īpašo ģeoloģisko un orogrāfisko uzbūvi un no tā izrietošo substrāta sarežģītību padara veģetāciju īpaši daudzveidīgu. Sierra de las Nieves ir svarīgs savvaļas dzīvnieku patvērums. Tajā pamatā atrodas tipiskas vidējo un augstu kalnu sugas.

Vietas nosaukums ir saistīts ar sniega klātbūtni tās augstajās virsotnēs, kas agrāk tika uzturētas visu gadu un tika glabātas sniega laukos, lai vasarā izplatītu provinces pilsētās.



https://commons.wikimedia.org/wiki/File:Sierra_de_las_nieves_nevada.jpg

Sjerranevadas nacionālais parks (Granada, Andalūzija)

Tās stāvās virsotnes, kas dominē milzīgajā horizontā, izraibinātas ar pilsētām un ciemiem, ar zaļumiem pilnām pļavām, ir klātas ar sniegu un ledu, kas 9180 pēdu augstumā ir mūžīgs, neskatoties uz apkārtējās gleznainās ainavas maigo klimatu. Tas attēlo dabiskās sistēmas, kas saistītas ar vidējiem un augstiem Vidusjūras kalniem. Salmenes, uzpirkstītes, kumelītes no Sjerras, vijolītes no Sjerranevadas, zilsniedzītes, magones no Sjerranevadas un zilās karpītes ir daļa no vairāk nekā 2000 augu sugām (66 ekskluzīvi endēmismi), kuras raksturo spilgtas krāsas un košums un kuras aug parkā. Abinieki, rūpuļi, zīdītāji, putni un bagāta entomofauna (80 ekskluzīvi endēmismi) veido Sjerranevadas faunu, kas ir īpaši saistīta ar augstu kalnu dzīvotnēm. Augstajās virsotnēs izplatītā kalnu kaza ir parkam raksturīgākā suga.



https://commons.wikimedia.org/wiki/File:Parque_nacional_de_Sierra_Nevada_74.jpg

Daimiela nacionālā parka galdi (Kastilija-Lamanča)

Las Tablas de Daimiel ir praktiski unikāls mitrājs Eiropā un pēdējais ekosistēmas pārstāvis, ko sauca par fluvial tables, kas kādreiz bija raksturīga Ibērijas pussalas centrālajam līdzenumam. Tā ir sarežģīta ekosistēma, kas apvieno palienu īpašības, ko rada Gvadānas un Gigüela upju pārplūde to satekas vietā, un gruntsūdeņu novadīšanas apgabalu no liela ūdens nesējslāņa.

Šīs pārplūdes, ko veicina slīpuma trūkums zemē, ir saistītas ar spēcīgu un raksturīgu veģetācijas seguma veidošanos, kas veido izcilu biotopu visai faunai, kas saistīta ar ūdens vidi.

Līdz ar Nacionālā parka izveidošanu tika sperts liels solis vienas no vērtīgākajām Lamančas ekosistēmām saglabāšanai, tādējādi nodrošinot to putnu izdzīvošanu, kuri izmanto šīs teritorijas kā ziemošanas, spalvu mešanas un ligzdošanas vietas, veidojot ūdensputnu zonu.



[https://commons.wikimedia.org/wiki/File:PN_Tablas de Daimiel - Ciudad Real - Spain - panoramio.jpg](https://commons.wikimedia.org/wiki/File:PN_Tablas_de_Daimiel_-_Ciudad_Real_-_Spain_-_panoramio.jpg)

Teides nacionālais parks (Tenerife, Kanāriju salas)

"Nivaria ir saukta sniega dēļ, kas parasti apsudrabo svētā Teides kalna, eksaltētā Atlanta, augstāko virsotni, un tā paša iemesla dēļ viņi toreiz deva cienīgu nosaukumu Tenerifei; Tener viņu valodā nozīmē balts sniegš un augstais kalns. Lielās Teides dēļ Tenerifi sauc par la Nivaria, kas ir tas pats, kas sniega kalns" (Antonio de Viana: Laimīgo salu senlietas — 1604).

Tas ir lielākais un vecākais no Kanāriju salu parkiem. Tās neparastā ainava ir viens no iespaidīgākajiem ģeoloģiskajiem pieminekļiem pasaulē, kurā vulkāniskie konusi un lavas plūsmas veido neparastu krāsu un formu kopumu. To raksturo liela bioloģiskā bagātība, ārkārtīgi liels endēmisko augu sugu procentuālais daudzums un bezmugurkaulnieku faunas nozīme skaita un ekskluzivitātes ziņā.



<https://commons.wikimedia.org/wiki/File:SP-teneriffa-teide-seilbahn.jpg>

Timanfaya nacionālais parks (Lansarote, Kanāriju salas)

"Pusi no šīs salas gandrīz iznīcināja nikns vulkāns, kas izvirda piektdien, 1. septembrī, 1730. gadā, pulksten desmitos naktī Čimanfejas ciemā, kas atrodas trīs līgu attālumā no galvaspilsētas Villa Teguise, un tas atkārtojās, paverot dažādas mutes četru gadu garumā, aprijot daudzus ciematus un paceļot lielus kalnus, izplatot ts mazās smiltis

vairāk nekā sešu līgu attālumā." Karmena Romero Ruisa, 1991. Kanāriju arhipelāga vulkāniskās izpausmes.

Viņi saka, ka šī vieta nav mirusi zeme, bet gan jaundzimušā. Lai arī šīs nelīdzenās ainavas ir šķietami pamestas, tās ir kolonizējušas galvenokārt augu pasaule. Dominē melni un sarkanīgi lapilli un smilšu toņi, kā arī bazalta lavas tumšās nokrāsas, kas ir izraibinātas ar dažādu krāsu plankumiem, kas pieder daudzām ķērpju sugām. Nevar aizmirst par tās bioloģisko bagātību un lielo augu un dzīvnieku endēmismu skaitu.



https://commons.wikimedia.org/wiki/File:Timanfaya_National_Park_IMG1865.jpg

Aktivitāte Nr. 1. Ekosistēmu dažādība

Kopā noskatīties šo video: https://www.youtube.com/watch?v=4Y8ORI-p_4g

Mākslas aktivitāte: Izvēlieties kādu no Spānijas dabas parkiem un uzzīmējiet to. Iedomājieties dzīvniekus, kas tur dzīvo, un uzzīmējiet arī tos savā dzīvotnē.

Jautājumi:

- Kāpēc ir svarīgi aizsargāt dabas telpas?
- Ko mēs varam darīt, lai tās aizsargātu?

Aktivitāte Nr. 2. Saistiet mākslas darbus ar nacionālo parku ainavām

Parādiet studentiem šādus attēlus un lieciet viņiem uzminēt, kurš nacionālais parks tos ir iedvesmojis un kāpēc viņi tā domā.

Doñana nacionālais parks

Flamingo Doņanā, autors Maria Angeles Batanero:

<https://www.artexpone.com/obras/flamencos-en-do-ana.htm>

Timanfaya nacionālais parks

Mazais velns, Timanfaya simbols, autors César Manrique:

<https://www.superstock.com/asset/statue-el-diablo-artist-cesar-manrique-lanzarote-canary-islands-symbol/1566-13428896>

Sjerranevadas nacionālais parks

Alhambra un Sjerranevada, autors Francisco García-Valenzuela:

<https://www.artelista.com/obra/4510991996997512-alhambra-y-sierra-nevada.html>

Las Tablas de Daimiel nacionālais parks

Daimiela laipas, autors Eugenio Retamosa Espadas:

<https://www.artelista.com/obra/7326973085260191-tablasdedaimiel.html>

Garajonay nacionālais parks

Garajonay, autors Ronell Bruere: <https://www.artmajeur.com/andrea-gedl/en/artworks/14655677/garajonay>

Teides nacionālais parks

Teide Tenerifē, autors Rubén de Luis: <https://www.pinterest.es/pin/91057223700134949/>

Atlantiskās salas

Galīcijas Atlantiskās salas (i): Cíes sala, autors Jose Arcas:

<https://elecoturista.com/arte/islas-atlanticas-de-galicia-i-islas-cies/>

Krievija

Krievijas dabas daudzveidība

Milzīgā Krievijai piederošā teritorija padara valsti ļoti daudzveidīgu dabas un klimata ziņā. Krievija atrodas divās klimatiskajās zonās (mērenajā un polārajā). Katrai zonai ir daudz apakštipu, kas arī klimata ziņā valsts ir ļoti daudzveidīga. Slavenās "Sibīrijas salnas" sasniedz pat vairākus desmitus grādu zem nulles, savukārt Krievijas rietumu un dienvidu daļām raksturīgi daudz maigāki laikapstākļi, galvenokārt jūru un okeānu ietekmes dēļ. Vārds, kas vislabāk raksturo Krievijas dabu, ir "dažādība". Šis ir sapņu galamērķis ikvienam, kam patīk saskarsme ar dabu un kas vēlas iepazīt tās unikalitāti. Krievijas ziemeļu daļa ir polārā tuksneša, tundras un taigas sajaukums, Eiropas teritorijas pārsvarā klāj jaukti un lapu koku meži; jo tālāk uz austrumiem, jo vairāk mežu un stepju (arvien labprātāk izmanto zemnieki); apgabalus pie Kaspijas jūras aizņem pustuksneši.

Krievijā ir arī daudz ezeru (2 miljoni), no kuriem dziļākais - Baikāla ezers un lielākais - Kaspijas jūra. Ir arī attīstīts upju tīkls, Krievijā to ir vairāk nekā 2 miljoni, un garākā no to Eiropas daļas - Volga - ir arī garākā upe Eiropā (kamēr daļēji Āzijas Ļena ir garāka). Krievijā ir arī plašas kalnu grēdas: slavenākie kalni, kas atdala Eiropu un Āziju - Urālu kalni, kā arī Virčoņskas, Čerski, Čukocki, Centrālais, Altaja, Valsts, Aldaņskas un Kaukāza kalni ar Krievijas augstāko virsotni - Elbrusa kalnu (5642 m virs jūras līmeņa). Kopumā Krievijā ir 53 nacionālie parki, vairāk nekā ducis UNESCO biosfēras rezervātu un vairāk nekā 100 rezervātu. Vietas, uz kurām attiecas šī īpašā aizsardzība, ir unikālas pasaules mērogā, lai gan lielā mērā arī diezgan prasīgas kā tūrisma galamērķi (to atrašanās vietas, klimata vai nepietiekami attīstītās infrastruktūras dēļ). Dzīvnieku pasaule ir ļoti daudzveidīga, interesantākās sugas ir valzirgs, polārlācis, Baikāla ronis, Amūras leopardis, sniega leopardis, brūnais lācis, lūsis, Sibīrijas cauna, gofers, šķēpgalvas kaza, Kaukāza mežāzis vai apdraudētais tīģeris.

Linki:

<https://whc.unesco.org/en/statesparties/ru>

<https://www.bezkresy.pl/rosja-ogromny-kraj-pelen-sprzecznosci/>

Ekstrēmāis un dabas tūrisms

Ar savu ainavu un klimatisko zonu dažādību Krievija, šķiet, ir radīta dabas un ekstrēmajam tūrismam. Meži un tundra, vulkāni un upes, ezeri un ūdenskritumi, kalni un stepes - tur ir pilnīgi viss! Daudzi krievi mīl dabu un ekstrēmo tūrismu, un «dabas braucieni» nedēļas nogalēs jau kļuvuši par tradīciju. Profesionāli ceļotāju klubi pastāv daudzās pilsētās. Viņu «veči» ar īpašu apmācību un lielu pieredzi veido lielāko daļu pārgājienu instruktoru. Kāpšana un vairāku dienu braukšana pa upēm un ezeriem, makšķerēšana, niršana, pārgājienu un izjādes ar zirgiem, izjādes ar bezceļiem un kvadracikliem, kā arī paraplāns ir tikai neliela daļa no visām iespējamām izklaidēm. Daudzas vietas joprojām ir neapstrādātas un saglabā savas dabiskās pirmatnības. No vienas puses, tas ļauj sajūst patiesu saplūšanu ar dabu, no otras puses, cilvēku trūkums 100-300 kilometru zonā var samulsināt ārkārtas situācijās.

Links: <https://russia.com/activity/extreme-nature-tourism/>

Aktivitāte Nr. 1 Metafora, kuras pamatā ir Krievijas dabas dažādība

Skolotājs pārrunā Krievijas daudzveidīgo dabu un iepazīstina ar fotogrāfijām no UNESCO biosfēras rezervāta – iesaku Baikāla ezeru un Daūrijas ainavas.

Bērni aplūko fotogrāfijas no izvēlētām Krievijas ainavām un viņiem tiek dots uzdevums, ko viņi veic mazās grupās (3-4 cilvēki).

Mākslas darbība: "Ja jūs būtu Krievijas dabas elements, ko jūs izvēlētos? Kāda ainava, dabas parādība raksturo tavu personību? "

Pastāstiet par to saviem kolēģiem grupā. Pēc tam uz lielas kartona kastes prezentējiet savas kopīgās ainavas metaforas (bērni iegūst dažādus mākslas materiālus un lielu kartonu), varat pievienot savus elementus, kas jums ir tuvas. Izveidojiet priekšstatu par attiecībām savā grupā, atsaucoties uz ainavu.

Jautājumi:

- Kas jums kopīgs? Kāda ir atšķirība starp jums?
- Kāpēc ir vērts novērtēt dažādību dabā un cilvēku grupā?

Ukraina

Ukrainas stepe

Ukrainas daba valdzināja gleznotājus, bet arī romantiķus, romantisma rakstniekus. Lauku un stepju plašums tika padarīts par Ukrainas telpas dominējošo iezīmi, tādēļ tukša, neattīstīta telpa asociējās ar melanholiju, bezgalību un rosināja radošo iztēli. "Brīvība bija telpas funkcija. Ne tikai plaša, tukša, nezināma, stepe, ar oriģinalitāti, kurai nav ekvivalenta Eiropā, bet arī bīstama, neparedzama, mežonīga. Telpa, kas nav civilizācijas pieradināta un brīva, kā daba ir brīva." (A. Witkowska, Dziko – piēknie – groźnie czyli Ukraina romantyków, Teksty Drugie 1995, 2, s. 20-30, [WA248 73248 P-I-2524 witkowska-dziko o.pdf](https://www.witkowska-dziko.pl/2021/11/11/witkowska-dziko-o.pdf), 1.11.2021)

<https://dzikiezycie.pl/archiwum/2010/listopad-2010/stepy-ukrainy-na-krawedzi-unicestwienia>

Papildus stepi ir vērts pievērst uzmanību arī citiem Ukrainas ainavas elementiem. Ukrainā atrodas mežonīgākie un neatklātākie kalni Eiropā – Ukrainas Karpati. Karpatu reģions (galvenokārt dižskābaržu meži) ir iekļauts UNESCO Pasaules mantojuma sarakstā: <https://whc.unesco.org/en/statesparties/ua>

Ja skatāties uz šī reģiona fotogrāfijām, tad arī telpa un tuksnesis ir valdzinoši, raisot asociācijas ar brīvību, individuālismu un romantismu. Tādēļ nodarbību par Ukrainas ainavu mēs saistīsim ar telpu bez robežām.

<http://www.staciabalkany.pl/zdjecia-z-ukrainy/>

<https://ukrainer.net/meotyda/>

<https://ukrainer.net/regions/karpaty-pl/>

<http://carpathian.land/pl/biosphere-reserve#video>

Aktivitāte Nr. 1. Asociācijas ar telpu, iedvesmojoties no Ukrainas dabas

Studenti aplūko stepju un Ukrainas Karpatu fotogrāfijas, pievēršot uzmanību telpai. Skolotājs vada diskusiju par dabas telpu, atsaucoties uz savas telpas jēdzienu.

Viņi veic kustību vingrinājumu, kurā viņiem vajadzētu "sajust telpu" sev apkārt. Viņi veido pārus, un viņu uzdevums ir izveidot kontaktu ar otru cilvēku, bet tajā pašā laikā uzturēt savu telpu. Tad viņi runā par dabas vietām savā apkārtnē, kas viņiem asociējas ar telpu bez robežām.

Bērni vāc vai atnes no mājām tādus dabas elementus kā akmeņus, priežu čiekurus, kastaņus, gliemežvākus utt.

Mākslas darbība: Kompozīciju prezentēt plāknē, izmantojot dabas elementus un citus mākslas materiālus, reprezentējot telpu bez robežām.

Jautājumi diskusijai:

- Kā daba mums sniedz brīvības sajūtu?
- Kādā ainavā tu jūties īpaši brīva un radoša?
- Kāpēc telpa dabā cilvēkiem ir svarīga?
- Kas jums ir telpa bez robežām?
- Kā jūs veidojat savu telpu? Cik daudz vietas tev vajag tavā dzīvē?
- Kādu lomu jūsu personiskajā telpā spēlē citi cilvēki?

Baltkrievija

Aktivitāte Nr. 1 Belovežas senmežs (meža Baltkrievijas daļa)

Belovežas pirmatnējais mežs ir iekļauts UNESCO Pasaules mantojuma sarakstā. Ir vērts redzēt neparastas meža fotogrāfijas UNESCO vietnē:

<https://whc.unesco.org/en/list/33/gallery/>

“Pasaules mantojuma sarakstā iekļautais Belovežas mežs, kas atrodas uz robežas starp Poliju un Baltkrieviju, ir milzīgs pirmatnējo mežu klāsts, kas ietver gan skuju kokus, gan platlapju kokus, kuru kopējā platība ir 141 885 hektāri. Šis pārrobežu īpašums atrodas Baltijas jūras un Melnās jūras ūdensšķirtnē, un tas ir izcils ar iespējām, ko tas piedāvā bioloģiskās daudzveidības saglabāšanai. Tā ir mājvieta lielākajai īpašuma ikoniskās sugas, Eiropas bizonu, populācijai.”

<https://whc.unesco.org/en/list/33>

Pateicoties šādām dabas parādībām, mēs varam novērtēt mežu un koku kuriem nepieciešama īpaša aizsardzība, iedvesmojošo lomu.

<https://pl.pinterest.com/pin/524106475394545288/>

<https://pl.pinterest.com/pin/154248355963880558/>

Interesants fakts par dabu Ukrainā ir īpaša disciplīna, ko sauc par “purvošanos”. Tā ir saistīts ar Baltkrievijā sastopamajiem purviem:

<https://www.belarustourism.by/en/blog/marshing-a-new-type-of-active-recreation-in-belarus/>

Skolotājs rāda skolēniem fotogrāfijas no Belovežas meža. Pēc tam skolotājs un skolēni kopā skatās filmu: <https://www.youtube.com/watch?v=OU2QnZfLEb0>

Pēc tam skolotājs pārrunā, kāpēc tā ir īpaša aizsargājama dabas teritorija, kā arī maģiska tikšanās vieta poļu, baltkrievu, ukraiņu un ebreju kultūrām. Meža reģions ir atgādinājums par tolerances un daudzveidības pieņemšanas vērtību. Pēc tam skolotājs sāk diskusiju par koku un mežu lomu mūsu dzīvē. Kāpēc tie ir svarīgi, kāpēc tie būtu jāaizsargā? Skolēni atceras zināmās koku un dzīvnieku sugas, kas dzīvo mežā. Viņi atsauc atmiņā literārus darbus, kas attiecās uz koka svarīgo vēsturi, piemēram, Jana Kočanovska episko poēmu "Na Lipę".

Aktivitāte Nr. 1. Dabas mīlestība – dialogs ar kokiem

Skolotājs uzdod skolēniem jautājumus, uz kuriem jāatbild, rakstot iedomātu koka dialogu (strādāji grupās vai pāros). "Ja koki varētu runāt, ko tie teiktu cilvēkam?" (tie var būt koki no Belovežas pirmatnējā meža)

Mākslas aktivitāte: "Ja mežs varētu runāt, ko tas pateiktu cilvēkam?"

Uzrakstiet koka (meža) dialogu par cilvēku lomu viņu dzīvē. Gūstiet iedvesmu no meža attēliem.

Tad skolēni dodas pastaigā (tas var būt parks, mežs) un katram tiek dots uzdevums:

Atrodi koku, kas tev kaut kādā ziņā ir īpašs, tas raisa tevī pozitīvas emocijas. Pastāsti man par šo koku.

Mākslas aktivitāte: "Ja koks būtu tavs draugs, kāds draugs tas būtu?" - pāros veido īsu stāstu ar nosaukumu Cilvēka draugs koks.

Aktivitāte Nr. 2. Izjust dabu

Klausieties Belovežas meža skaņas un krāsojiet savas sajūtas, kas saistītas ar skaņām. Prezentējiet savus attēlus un pastāstiet par mūzikas un attēla attiecībām.

Linki:

<https://www.youtube.com/watch?v=MayZ0hquv0Y>

<https://www.youtube.com/watch?v=Gxh2-L9u7S0>

Nobeiguma pārdomas:

– Kāda nozīme ir draudzībai ar dabisko vidi?

– Kāda vērtība ir dabas daudzveidībai?

– Kāda var būt kultūras daudzveidība? - atrast analogiju ar attiecībām starp cilvēku un dabu.