

SKULPTŪRU DIENA

Ievads

Skulptūra ir mākslas veids, kurā no cietiem vai plastiskiem materiāliem tiek veidoti trīsdimensiju mākslas objekti.

Liela daļa skulptūru ir paredzētas izvietojšanai publiskos laukumos, dārzos, parkos un līdzīgās atklātās vietās vai iekštelpās, kur tās ir izolētas telpā un apskatāmas no visām pusēm. Citas skulptūras ir reljefā izkaltas un apskatāmas tikai no priekšpuses un sāniem.

Skulptūru veidi:

Skulptūra var būt apaļa vai reljefā. Apaļa skulptūra ir atsevišķs, nošķirts objekts, kam ir tāda pati neatkarīga eksistence telpā kā cilvēka ķermenim vai krēslam. Reljefam nav šādas neatkarības. Tas izriet no kaut kā cita, kas kalpo vai nu kā fons, uz kura tas tiek veidots, vai kā matrica, no kuras tas izceļas, un ir pie tā piestiprināts vai ir tā neatņemama daļa.

Vēl viena pamatšķirtne skulptūrās ir starp atdalīšanas griešanas tehniku, kas no esoša bloka vai gabala, piemēram, akmens vai koka, noņem materiālu, un modelēšanas tehniku, kas modelē vai veido darbu no materiāla.

Izmantotie materiāli:

Jebkurš materiāls, ko var veidot trīs dimensijās, var tikt izmantots skulpturāli. Klasiskie materiāli ar izcilu izturību ir metāls, jo īpaši bronza, akmens un keramika, kā arī koks, kauls un briežu rags, kas ir mazāk izturīgi, bet lētāki. Dārgmetālus, piemēram, zeltu, sudrabu, nefrītu un ziloņkaulu, bieži izmanto nelieliem luksusa darbiem. Plašākam patēriņam paredzētajās skulptūrās izmantoja parastākus un lētākus materiālus, tostarp cietkoksni, terakotu un citu keramiku, kā arī tādus lietus metālus kā alvu un cinku (spelteri).

Ir arī vairāki materiāli, kurus sāka izmantot tikai nesēn. Var izmantot dažādus akmeņus, piemēram, sasmalcinātu marmoru, granīta šķembas un granīta šķembas, no kuriem katrs piešķir atšķirīgu krāsu un faktūru.

Tēmas: Tēlniecības formas, tēmas, tēlainība un simbolisms.

Reprezentācija: Līdz 20. gadsimtam tēlniecība tika uzskatīta par reprezentatīvo mākslu, kas atdarina dzīves formas, visbiežāk cilvēku figūras, bet arī nedzīvus priekšmetus, piemēram, spēles, traukus un grāmatas. Tomēr kopš 20. gadsimta mijas tēlniecība ietver arī nerepresentatīvas formas. Jau sen ir pieņemts, ka tādu funkcionālu trīsdimensiju priekšmetu kā mēbeles, podi un ēkas formas var būt izteismīgas un skaistas, taču tās nekādā veidā nav reprezentatīvas; taču tikai 20. gadsimtā sāka radīt nefunkcionālus, nerepresentatīvus trīsdimensiju mākslas darbus.

Galvenais tēlniecības objekts vienmēr ir bijusi cilvēka figūra. Vēsturiskajos darbos pēc nozīmes seko dzīvnieki un fantastiskas būtnes, kuru pamatā ir cilvēku un dzīvnieku formas, piemēram, Minotaurus un senās pasaules dievi ar dzīvnieku galvām. Citi tēmas, piemēram, ainava, augi, klusā daba un arhitektūra, galvenokārt kalpoja kā figūras tēlniecības papildinājumi, nevis kā tēmas pašas par sevi, izņemot dekoratīvus elementus arhitektūrā. Viens no tēlnieka galvenajiem uzdevumiem ir bijis dievbijīgu tēlu veidošana, un daudzi no pasaules izcilākajiem tēlniecības darbiem ir šāda veida, piemēram, Budas un hinduistu dievu; Kristus, Jaunavas un kristiešu svēto; Atēnas, Afrodītes, Zevs u. c. skulptūras.



CULTURA
UNIVERSALIS

Ar dievbijības tēliem cieši saistītas visas piemiņas "stāstījuma" skulptūras, kurās attēlotas leģendas, varoņdarbi un reliģiski stāsti, lai iepriecinātu un pamācītu tautas, kas dzīvoja laikā, kad grāmatas un rakstītprasme bija retums. Ikdienas dzīves ainas skulptūrās ir attēlotas galvenokārt nelielā mērogā nelielos darbos.

Nereprezentatīvā tēlniecība:

Ir divi galvenie nereprezentatīvās tēlniecības veidi. Viens veids izmanto dabu nevis kā attēlojamo objektu, bet gan kā formālo ideju avotu. Otrs galvenais veids, ko bieži dēvē par bezpriekšmetisko skulptūru, ir pilnīgi nereprezentatīva forma, kuras sākumpunkts pat nav dabā. Tā rodas, konstruktīvi manipulējot ar tēlnieka vispārinātām, abstraktām idejām par telpiskajām attiecībām, apjomu, līniju, krāsu, faktūru utt.

Nepieciešamie materiāli

Māls vai ģipsis vai plastilīns, papīri un zīmuļi, krāsas.

Instrukcijas soli pa solim

Sākumā mēs iepazīstinām skolēnus ar skulptūras jēdzienu, kā tas aprakstīts iepriekš. Mēs paskaidrojam, ka viņiem tiks parādītas dažādas skulptūras no dažādām valstīm (fotogrāfijās). Mēs palīdzam viņiem labāk novērot katras skulptūras detaļas un mēģināt izveidot stāstu, ko skulptoram varētu būt nepieciešams attēlot ar savu darbu (to var darīt vai nu nelielās grupās pa 2-3 cilvēkiem - lai būtu vairāk ideju -, vai arī visi skolēni vienā komandā). Pēc tam, kad skolēni ir dalījušies ar savām idejām un stāstiem, mēs sniedzam viņiem pamatinformāciju par katru no skulptūrām, ko viņiem parādījām.

Tad mēs turpinām uzdot skolēniem šādus jautājumus:

- Kura no tām viņiem patīk vairāk? Kāpēc?
- Kādas skulptūru īpašības viņus uzrunā?
- Kādas ir to līdzības?
- Kādas ir to atšķirības?
- Vai viņi zina kādu citu skulptūru no savas vai citas valsts, ko viņi vēlētos prezentēt komandā?

Pēc tam mēs iedodam viņiem māla, ģipša vai plastilīna gabaliņu un piedāvājam viņiem izveidot savu darbu, iedvesmojoties no prezentētajiem darbiem.

Viņi var arī uzzīmēt sev tīkamo skulptūru.

Piemēri no Eiropas valstīm un citām valstīm

Grieķija

Kariatīda



CULTURA
UNIVERSALIS



Šis fails ir licencēts saskaņā ar Creative Commons Attribution-Share Alike 3.0 Unported licenci.

Kariatīda ir skulpturāla sievietes figūra, kas kalpo kā arhitektūras balsts, ieņemot kolonnas vai staba vietu un balstot uz viņas galvas esošu entablatūru. Grieķu termins kariatīda burtiski nozīmē "Karjajas jaunavas"; Karjaja bija sena pilsēta Peloponēsā. Karjajā bija templis, kas bija veltīts dievietei Artemīdai viņas Artemīdas Karjatisas aspektā: "Kā Karjatisa viņa priecājās par riekstu koku ciema Karjara dejām, Kariatīdēm, kuras savā ekstātiskajā apaļa dejā nesa uz savām galvām grozus ar niedrēm, it kā tās būtu dejojoši augi".

Atlants jeb telamons ir kariatīdas vīrišķā versija, t.i., vīrieša skulptūra, kas kalpo kā arhitektūras balsts.

Dromeas - Skrējējs





CULTURA
UNIVERSALIS

GDA/ Šis fails ir licencēts saskaņā ar Creative Commons Attribution-Share Alike 3.0 licenci.

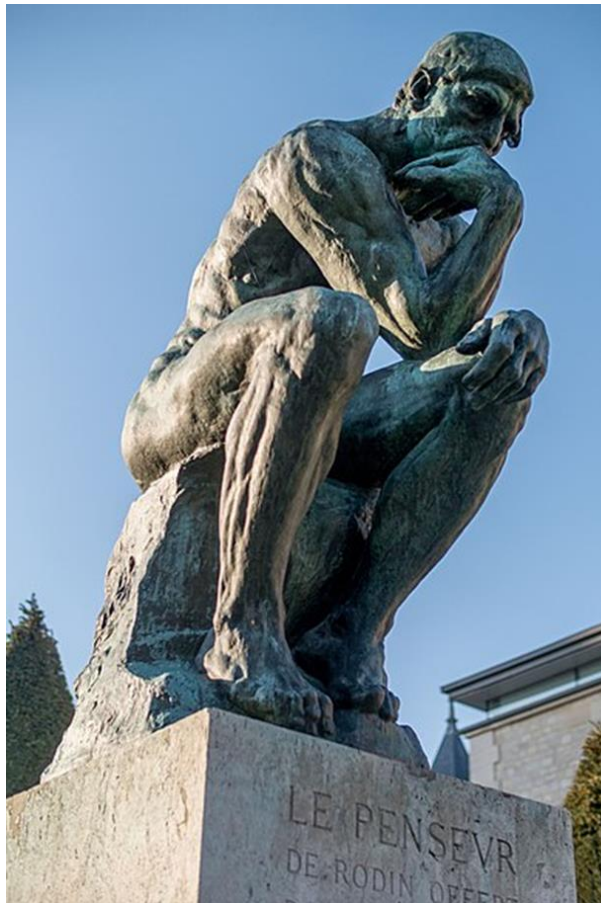
Dromeas, saukts arī par skrējēju, ir izgatavots no atsevišķiem stikla gabaliem, kas sakrauti viens virs otra, lai iegūtu kustībā esoša skrējēja izplūdušo formu. Tūkstošiem asu, robainu stikla gabalu veido skulptūru.

Skriešanas figures autors ir Kostas Varotsoss, kurš sāka strādāt pie tās 1988. gadā un pabeidza tikai 1994. gadā. Sākotnēji tā tika uzcelta Omonijas laukumā, taču vēlāk tā tika pārvietota, jo cilvēki kļuva noraizējušies par būvniecību un pazemes metro radītajām vibrācijām, kas varētu izraisīt tās sabrukšanu vai apgāšanos.

Šī skulptūra labie iederas pilsētā ar senu skriešanas vēsturi — Atēnas galu galā bija galamērķis Feidipīda slavenajam skrējienam pēc Maratonas kaujas.

Francija

Le Penseur - Domātājs



Domātājs ir viena no slavenākajām mākslinieka Ogista Rodēna skulptūrām. Tas attēlo cilvēku, kurš meditē, šķietami saskaroties ar dziļu dilemmu. Rodina domātājs ir kails vīrietis, kas simbolizē domu universālumu, un muskuļots, kas saista prāta vingrinājumus ar ķermeņa vingrinājumiem.

Šī bronzas statuļa tika veidota 1903. gadā. Mūsdienās tā atrodas māksliniekam Rodinam veltītajā muzejā.



CULTURA
UNIVERSALIS

Avots: <https://www.musee-rodin.fr/musee/collections/oeuvres/penseur>

Voltaire Nu - Kailais Voltērs



Žans Batists Pigalle (1714-1785) izveidoja Kailā Voltēra skulptūru pēc 17 filozofu kopas lūguma 1770. gadā. Šī statuja ir veltījums slavenajam filozofam Voltēram, viņa vienaudžu dāvana.

Statuja ir veidota nor Karāras marmora. Žans Batists Pigalle izvēlējās tēlot filozofu kailu senā varoņa manierē, tomēr viņu neidealizējot. Vērojams novecojušais un novājējušais burtu vīra ķermenis. Voltērs sēž uz akmens, kails, pār muguru uzmetis mēteli. Viņš tur sava amata darbarīkus: vienā rokā spalvu, otrā tīstokli. Viņa skatiens ir pacelts pret debesīm.

Kailais Voltērs ir viens no lielākajiem tēlniecības šedevriem, kas izstādīti Luvrā (Parīze).

Latvia

Rīgas torņu skaitītājs

Pilsētvides skulptūra "Rīgas torņu skaitītājs", 2007: <https://www.olgasilova.lv/darbi-vide-2/7-portfolio-041/>

Bronza. Augstums 3.7m. Skulptūra atrodas zaļajā zonā pie Swedbank centrālās ēkas Ķīpsalā, Rīgā, Latvijā.

"Rīgas torņu skaitītājs" (2006/2007) no Swedbank mūsdienu mākslas kolekcijas ir atpazīstamākā Olgas Šilovas skulptūra Rīgas pilsēttelpā. Olga Šilova par sava darba tēlniecisko un saturisko formu izvēlējās cilvēka figūru, kas jau no stoīkiem līdz Dostojevskim un Bergājevam, tiek uztverts kā simbols personībai un brīvībai, kas vienlaicīgi apvieno sevi garu un matēriju, brīvību un vajadzības, kultūru un ekonomiku. Pateicoties Swedbank (bij. Hansabanka) klientu ziedojumiem un bankas finansiālajiem ieguldījumiem 2007. gada nogalē četrus metrus augstā skulptūra "Rīgas torņu skaitītājs" novietota skvērā pie Swedbank

Centrālās ēkas Rīgā, Balasta dambī 1a. Šī teritorija ar savu upes krasta joslu ir publiski pieejama un rīdzinieku iemīļota, jo īpaši Rīgas panorāmas vērotāju vidū.

Polija

Poļu tēlniecības gadījumā ir vērts atsaukties uz dažām tēlniecības pasaules tēmām, kas var būt iedvesmas avots starpkultūru darbnīcās: tās būs Vāveles galvas, poļu tautas skulptūra un poļu avangarda skulptūra.

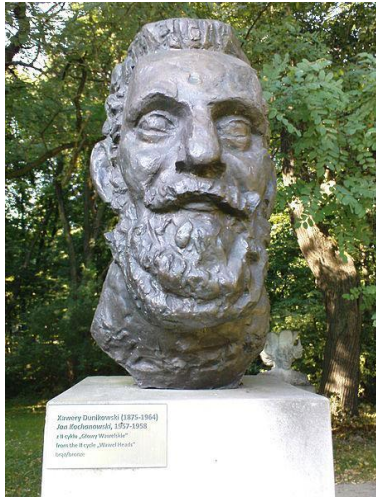
Vāveles galvas

Vāveles galvas ir renesanses galviņu sērija, kas rotā Vāveles zāles griestus. No koka izgatavotajām galvām 1531.-1535.gadā bija alegoriska nozīme – tajās bija attēloti cilvēki no dažādām Polijas karalisti veidojošām valstīm. Zādzību un iznīcināšanas rezultātā no 194 skulptūrām ir saglabājušās tikai 30.



This file is licensed under the [Creative Commons Attribution-Share Alike 3.0 Unported](https://creativecommons.org/licenses/by-sa/3.0/)

Francišeks Ksaverijs Dunikovskis (dzimis 1875. gada 24. novembrī Krakovā, miris 1964. gada 26. janvārī Varšavā) — poļu tēlnieks, gleznotājs un skolotājs. Dunikovskis bija viens no nozīmīgākajiem poļu mākslas tēlniekiem, simbolists. Viņš pabeidza Vāveles galvu ciklu, izgatavojot bronzas skulptūras no slavenu poļu galvām. Tomēr tie nekad netika ievietoti pils griestos. Avots: puszka.waw.pl



This file is licensed under the [Creative Commons Attribution-Share Alike 3.0 Poland](https://creativecommons.org/licenses/by-sa/3.0/pl/)

Poļu tautas skulptūras

Poļu tautas tēlniecība ir vēsturiski vecākā tautas mākslas joma, kas Polijā attīstījās zemāko sabiedrības slāņu vidū no viduslaiku beigām līdz 20. gadsimta vidum. Poļu tautas tēlniecības pamatmateriāls bija un ir koks.

Agrāk un mūsdienās dominējošās reliģiskās tēmas bija: Kristus, Dieva Māte (vietējie mariāņu attēlojumi), svētie (piemēram, Sv. Floriāns, Sv. J. Nepomucens). Tika izgrebti arī figurāli stropi un rotaļlietas. Mūsdienās populāras ir arī žanra ainas, galvenokārt no lauku dzīves. Poļu tautas tēlniecība neapšaubāmi ir viena no vietējās ražošanas nozarēm, kas bauda vislielāko popularitāti ārvalstu klientu vidū. Avots: www.domsztukiludowej.pl

Poļu avangarda skulptūra

Avangards (no franču avangards "front guard") - tendenču un virzienu kopums 20. gadsimta mākslā, noraidot esošos stilus, veidojot savu pasauli, neatdarinot realitāti, meklējot atsevišķu izteiksmes valodu. Polijā lielu lomu spēlēja avangarda tēlniecība, nozīmīgākās avangarda tēlnieces ir Katažina Kobro, Alīna Šapačņikova un Magdalēna Abakanoviča. Darbnīca tiks iedvesmota no Abakanovičas mākslas, pateicoties izvēlētajam tēlniecības materiālam un formām.

Magdalēna Abakanoviča bija īpaša māksliniece. Viņa radīja skulptūras ar nosaukumu "abakans", t.i., pārcilvēka izmēra cilvēku figūras. Viņa iekļuva nozīmīgāko un avangardiskāko poļu mākslinieku kanonā. Viņas aušanas tehnikas bija neparastas - viņa darināja darbus, piemēram, no virvēm. Savā mākslā viņa izmantoja audumu kā tēlniecības materiālu. Viņa veidoja virkni telpisku un organisku darbu, kas austi no dažāda veida šķiedrām ar intensīvām krāsām, izstādēs parasti karājās pie griestiem.

<https://nmwa.org/blog/artist-spotlight/5-fast-facts-magdalena-abakanowicz/>

Spānija

La Roldana

Luisa Ignacia Roldana (Seviļa, 1652. gada 8. septembris – 1706. gada 10. janvāris), saukta La Roldana, bija baroka laikmeta spāņu tēlniece. Viņa ir pirmā sieviete tēlniece, kas ir dokumentēta Spānijā. Luisa Ignacia apguva tēlniecības mākslu sava tēva Pedro Roldāna,



CULTURA
UNIVERSALIS

slavenā Andalūzijas galvaspilsētas tēlnieka, studijā. Tā kā uzņēmums saņēma lielu pasūtījumu skaitu, tajā strādāja lielākā daļa no divpadsmit mākslinika bērniem, kā arī citi palīgi.

Kadisas katedrāles Ecce Homo (1684) ir pirmais oficiāli dokumentētais La Roldanas darbs. Šajā figūrā ir apkopotas dažas tēlnieces pirmā posma īpatnības, piemēram, dramatiskie reālismi, kas atspoguļo Jēzus seju, uzmanību un rūpes matu grebšanā, tas viss apgūts viņa tēva darbnīcā. Citi darbi, piemēram, Dolorosa de la Soledad (1688), Svētais Jāzeps ar bērnu un Svētais Jānis Kristītājs vai Svētās ģimenes grupa pieder šim pašam periodam.



This file is licensed under the [Creative Commons Attribution-Share Alike 4.0 International](https://creativecommons.org/licenses/by-sa/4.0/) license.

Ecce Homo. Author: La Roldana

La Roldana bija pirmā sieviete, kas iecelta par Madrides Karaliskās tiesas kamertēlnieku. Otrajā sava darba posmā viņa izgatavoja vienu no saviem atzītākajiem darbiem Sanmigela de El Eskoriala — kokgriezumu, kas attēlo erceņģeļa uzvaru pār velnu.

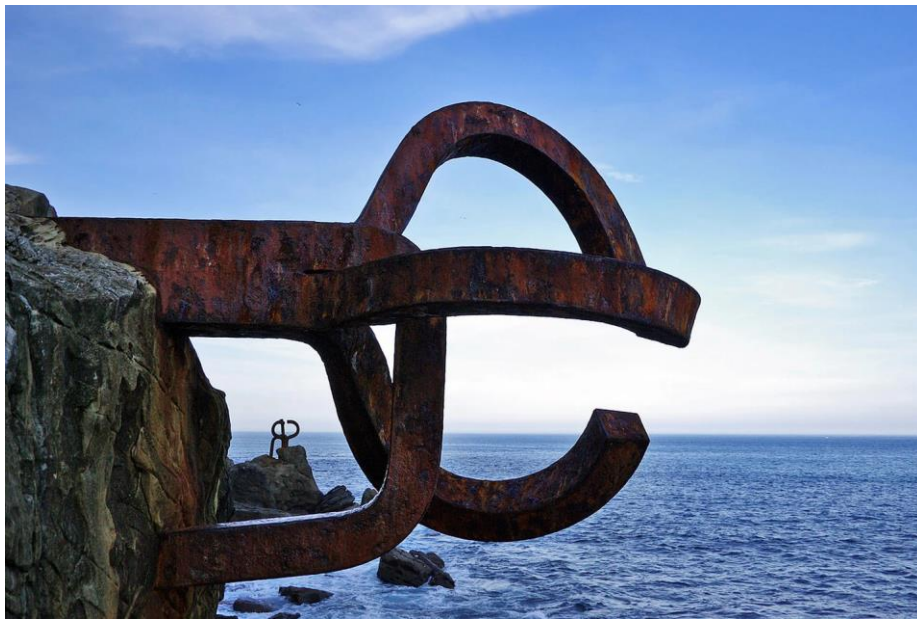
San Miguel de El Escorial. Autore: La Roldana: <https://caminandopormadrid.com/san-miguel-arcangel-de-luisa-roldan>

Neskatoties uz viņas panākumiem, La Roldana un viņas vīrs, arī tēlnieks, nekad netika baudījuši labu ekonomisko stāvokli, un tēlnice nomira dažas dienas pēc nabadzības deklarācijas parakstīšanas.

Eduardo Čillida skulptūra Vēja ķemme - Peine del Viento

Eduardo Čillida ir viens no slavenākajiem spāņu māksliniekiem. Pazīstams ar savām liela mēroga skulptūrām, viņa darbus var redzēt muzejos, parkos un publiskos laukumos visā pasaulē. Dzimis 1924. gadā Sansebastjanā, Basku zemē, viņš pavadīja laiku gan Madridē, gan Parīzē un bieži veltīja savus darbus sabiedriskiem darbiniekiem vai piemiņas pasākumiem.

Viens no slavenākajiem Čilidas darbiem Vēja ķemme (1977) ir atrodams Sansebastjanas jūras krastā. Tas tika izveidots sadarbībā ar arhitektu Luisu Penju Gančegui, un tajā ir divas dzelzs spīles vai ķemmes, kas sniedzas jūrā. Skulptūra veiksmīgi sakausē kopā viļņu niknumu un dzelzs konstrukciju spēku, lai radītu spēcīgu iespaidu.



Eduardo Čillida skulptūra Vēja ķemme | © Phillip Maiwald / Wikimedia Commons

Sīrija

Eifrāta Sīrijas pīlāru figūriņas

Eifrāta Sīrijas pīlāru figūriņas (EU_SPF) ir antropomorfas (cilvēkveidīgas) māla figūriņas, kas datējamas ar vēlo dzelzs laikmeta periodu (8.-7. gs. p.m.ē. vidus) un izveidotas Vidējā Eifrāta reģionā. Māla figūriņas ir pilnībā izgatavotas ar rokām un brīvi stāvošas. Ķermeņa forma pie pamatnes ir ieliekta, lai tās varētu stāvēt, kājas var atveidot, izmantojot centrālo izvirzītu māla gabalu priekšējās daļas vidū. Tās parasti turēja ar vienu roku, bet ar otru nodarbojās ar detaļu modelēšanu. Tā bija tā dēvētā "sniegavīra" tehnika, kas ļauj strādāt ar figūriņām trīsdimensiju telpā. Objekts tiek veidots visapkārt, par atbalsta pamatu priekšroku dodot figūriņas ķermeņa apakšējai daļai. No modelēšanas instrumentiem bez pirkstiem jāmin arī smails koka spieķis anatomisko iezīmju, īpaši pirkstu, kā arī konkrētu ornamentu raksturošanai. Citi retāk izmantotie instrumenti bija ziedu raksti un ķemmes.



EU_SPF tur bērnu no Karkemišas. Britu muzejs, Londona (muzeja Nr. 108757). Šis fails ir licencēts ar Creative Commons Attribution-Share Alike 3.0 Unported licenci.

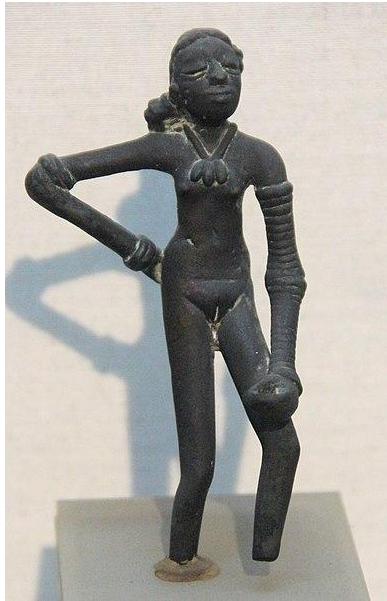
Pakistāna

Dejojošā meitene

Dejojošā meitene ir aizvēsturiska bronzas skulptūra, kas veidota no vaska lējuma aptuveni ap 2300-1750. gadu pirms mūsu ēras Indus ielejas civilizācijas pilsētā Mohendžo-daro (mūsdienu Pakistānā). Šis ir viens no diviem Mohendžo-daro atrastajiem bronzas mākslas darbiem, kuros salīdzinājumā ar citām formālākām pozām redzamas elastīgākas iezīmes. Statuja ir 10,5 cm augsta, un tajā attēlota kaila jauna sieviete vai meitene ar stilizētiem ornamentiem, kas stāv pārliecinātā, dabīgā pozā. Dejojošā meitene ir augstu novērtēts mākslas darbs, un tas ir Indus ielejas civilizācijas kultūras artefakts.

Pirmo reizi statuju 1926. gadā Mohendžo-daro atklāja britu arheologs Ernests Makejs. Tagad tā atrodas Nacionālajā muzejā Deli.

Statuja ļāva izdarīt divus svarīgus atklājumus par šo civilizāciju: pirmkārt, ka viņi pārzināja metāla jaukšanu, liešanu un citas sarežģītas metodes, un, otrkārt, ka izklaide, īpaši dejas, bija kultūras sastāvdaļa. Bronzas meitene tika izgatavota, izmantojot zudušā vaska liešanas tehniku, un tā parāda tā laika cilvēku zināšanas bronzas darbu izgatavošanā.



Dejojošā meitene no Mohendžo-daro. Šis fails ir pieejams ar Creative Commons CC0 1.0 Universal Public Domain Dedication licenci. Avots: Vikipēdija.

Gruzija

Brīvības piemineklis jeb Svētā Georga statuja

Brīvības piemineklis, pazīstams kā Svētā Georga statuja, ir memoriāls, kas atrodas Tbilisi, Gruzijā, un ir veltīts Gruzijas tautas brīvībai un neatkarībai. Tas ir veidots no granīta un zelta, ir 35 metrus (115 pēdas) augsts un viegli pamanāms no jebkuras pilsētas vietas. Patiesā statuja - 5,6 metrus (18 pēdas) augsta, izgatavota no bronzas un pārklāta ar zeltu - ir dāvana pilsētai no tās radītāja, gruzīnu tēlnieka Zuraba Ceretili.

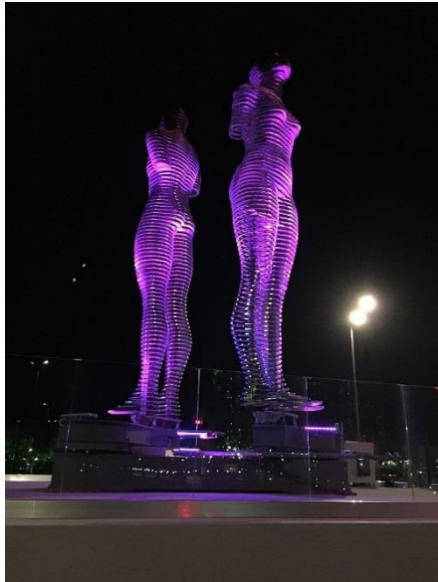




CULTURA
UNIVERSALIS

Svētā Georģa statuģa jeb Brīvības piemineklis. Šis fails ir licencēts ar Creative Commons Attribution-Share Alike 3.0 licenci. Avots: Vikipēdija.

Ali un Nino jeb vīrietis un sievietē



Ali un Nino statuģa. Šis attēls ir sākotnēji publicēts Flickr. Šis fails ir licencēts ar Creative Commons Attribution-Share Alike 2.0 Generic licenci.



"Vīrietis un sievietē" ir ģruzģnu tēlnieces Tamaras Kvesitadzes 8 metrus (26 pēdas) augsta kustģģa tērauda skulptģģra. Abas figģģras, kas atrodas piejģģras pilsģģtģģ Batumi, ģruzģģģ, atveido musulmaģģu zģģnu Ali un ģruzģģnu princesi Nino no slavenģģ azerbaidģģģģģu rakstnieka Kurbaņa Saidsa 1937. ģada romģģna. Ali, azerbaidģģģģģu



CULTURA
UNIVERSALIS

musulmanis, iemīlas gruzīnu princesē Nino, bet diemžēl pēc tam, kad viņiem beidzot izdodas satikties, sākas karš, un Ali iet bojā.

Tieši šī slavenā mīlestība iedvesmoja gruzīnu mākslinieci Tamaru Kvesitadzi 2010. gadā radīt monumentālu kustīgu skulptūru. Milzu metāla mākslas darbu, kas pazīstams arī kā "Mīlestības statuja", veido divas nedaudz caurspīdīgas figūras, kas veidotas no sakrautiem segmentiem. Abas statujas pārvietojas, mainot savu stāvokli ik pēc 10 minūtēm, līdz tās kļūst par vienu. Naktī skulptūras tiek izgaismotas mainīgās krāsās, un tas ir magnētiski skaists skats.