

Η μέρα της Φύσης και των παραδοσιακών τοπίων

Εισαγωγή

Στόχος του εργαστηρίου είναι η ευαισθητοποίηση σε θέματα που σχετίζονται με τη φύση και τα τοπία, ώστε να αυξηθεί το ενδιαφέρον για τους ανθρώπους, τις ανάγκες τους, τη διαφορετικότητα και την τέχνη.

Επιπλέον, το εργαστήριο στοχεύει στην οικοδόμηση μιας στάσης δεκτικότητας, γνωστικής περιέργειας, στην αύξηση της επιθυμίας να μάθουμε για άλλους πολιτισμούς, σημαντικά μέρη και στην προστασία της φύσης και των τοπίων της. Οι μαθητές θα μάθουν για την έννοια του πολιτιστικού τοπίου και της παγκόσμιας κληρονομιάς σύμφωνα με τα κριτήρια και τις συμβάσεις της Unesco.

Πολιτιστικά τοπία από την UNESCO

«Υπάρχει μεγάλη ποικιλία Τοπίων που είναι αντιπροσωπευτικά των διαφορετικών περιοχών του κόσμου. Συνδυάζοντας έργα της φύσης και του ανθρώπου, εκφράζουν μια μακρά και οικεία σχέση μεταξύ των ανθρώπων και του φυσικού τους περιβάλλοντος». <https://whc.unesco.org/en/culturallandscape/>

Σύμβαση Παγκόσμιας Κληρονομιάς

«Η Σύμβαση Παγκόσμιας Κληρονομιάς είναι ένα από τα πιο επιτυχημένα διεθνή μέσα για την αναγνώριση των εξαιρετικών φυσικών τόπων στον κόσμο, που χαρακτηρίζονται από την εξαιρετική βιοποικιλότητα, τα οικοσυστήματα, τη γεωλογία ή τα υπέροχα φυσικά φαινόμενα. Η Σύμβαση έχει παράσχει διεθνή αναγνώριση σε περίπου 3.500.000 km² σε περισσότερες από 250 χερσαίες και θαλάσσιες τοποθεσίες σε περισσότερες από 100 χώρες, και ενώ εξακολουθούν να υπάρχουν ορισμένα κενά στον Κατάλογο της Παγκόσμιας Κληρονομιάς, αυτή τη στιγμή καλύπτει ένα εξαιρετικά πολύτιμο δείγμα της φυσικής μας κληρονομιάς».

«Η πολιτισμική κληρονομιά είναι η κληρονομιά μας από το παρελθόν, αυτό που ζούμε σήμερα και αυτό που μεταφέρουμε στις μελλοντικές γενιές. Η πολιτιστική και φυσική μας κληρονομιά είναι αναντικατάστατες πηγές ζωής και έμπνευσης.» <https://whc.unesco.org/en/about/>

Σημαντική αποστολή της Unesco είναι να ενθαρρύνει τη συμμετοχή του τοπικού πληθυσμού στη διατήρηση της πολιτιστικής και φυσικής κληρονομιάς του. Η Unesco ενθαρρύνει επίσης τη διεθνή συνεργασία για τη διατήρηση της πολιτιστικής και φυσικής κληρονομιάς του κόσμου μας. Η UNESCO ενθαρρύνει τα Κράτη Μέρη στη Σύμβαση να ορίσουν τοποθεσίες εντός της εθνικής τους επικράτειας για να συμπεριληφθούν στον Κατάλογο Παγκόσμιας Κληρονομιάς.

Η σχέση μεταξύ φύσης και τέχνης

Αρχικά, χρειάζεται να οριστεί ποια είναι η σχέση μεταξύ φύσης και τέχνης. Πηγή έμπνευσης για την τέχνη αρχικά ήταν η φύση και οι δεσμοί που τη συνέδεαν με τον άνθρωπο. Οι καλλιτεχνικές δραστηριότητες που προέκυψαν από αυτή τη βαθιά σχέση αντανάκλασαν τη στάση του ανθρώπου απέναντι στο φυσικό περιβάλλον και διαμορφώθηκαν δυναμικά, ανάλογα με τις κατευθύνσεις ανάπτυξης της φιλοσοφικής και τεχνοκρατικής σκέψης. (G. Böhme: *Filozofia i estetyka przyrody w dobie kryzysu środowiska naturalnego*, Warszawa 2002· H. Skolimowski: *Filozofia życia. Eko-filozofia jako drzewo życia*. Warszawa 1992).

Αυτό οφείλεται στο γεγονός ότι η φύση και τα φυσικά φαινόμενα περιέχουν μια δύναμη που διεγείρει συναισθήματα και προκαλεί το μυαλό και μέσα από καλλιτεχνικές δραστηριότητες ο άνθρωπος εκφράζει τη στάση του απέναντι στη φύση. Η φύση οπτικοποιεί τέλεια τις ανθρώπινες συναισθηματικές καταστάσεις και γι' αυτό συχνά γίνονται ο άξονας της καλλιτεχνικής του έκφρασης.

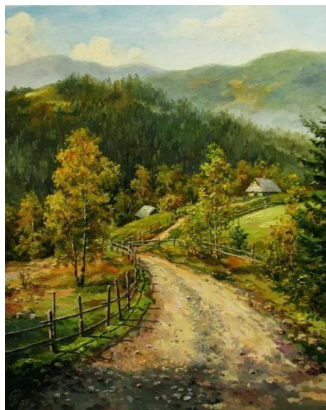
(K. Czerwińska, Sztuka jako narzędzie budowania relacji między człowiekiem a naturą, Studia Etnologiczne i Antropologiczne 17, 2017, s. 103-114, [Studia Etnologiczne i Antropologiczne-r2017-t17-s103-114.pdf](#))

Ένα παράδειγμα έμπνευσης της τέχνης από τη φύση, από την ρωσίδα καλλιτέχνη Anastasia Trusova



https://www.artpeoplegallery.com/dreamy-landscapes-in-rich-layers-of-color-by-russian-artist-anastasia-trusova/?utm_source=rss&utm_medium=rss&utm_campaign=dreamy-landscapes-in-rich-layers-of-color-by-russian-artist-anastasia-trusova

Ο Ουκρανός καλλιτέχνης Igor Porzhanik είναι γνωστός για τις ελαιογραφίες του που απεικονίζουν πραγματικά τοπία. Γεννήθηκε στην Ivano Frankivsk το 1957.



<https://pl.pinterest.com/pin/5207355799759124/>

Δείγμα έργου τέχνης της Natli Dubina από την Ουκρανία



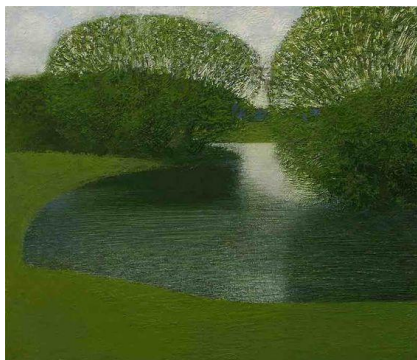
<https://pl.pinterest.com/pin/304767099769539089/>

Ο Włodzimierz Czurawski έχει εκθέσει τα έργα τέχνης του πολλές φορές στην πατρίδα του τη Λευκορωσία. Το έργο του χαρακτηρίζεται από τη λεπτότητα και τον συνδυασμό απαλών και θαμπών χρωμάτων. Ο καλλιτέχνης χρησιμοποιώντας στα έργα του που απεικονίζουν τοπία τις αριστοτεχνικές του δεξιότητες μπορεί να δημιουργήσει ένα αποτέλεσμα μαγικού βάθους



<https://pl.pinterest.com/pin/292734044504040643/>

Backwater 2001 από τον Alexander Grishkevich (Λευκορώσος ζωγράφος)



<https://www.pinterest.co.uk/pin/395964992231107866/>

Στις μέρες μας, η ανάπτυξη της καταναλωτικής κοινωνίας, καθώς και η ανάπτυξη της βιομηχανίας και της αστικοποίησης, οδηγεί στην υποβάθμιση της φύσης. Όλοι βλέπουμε γύρω μας διάφορες μορφές οικολογικής καταστροφής. Σε αυτό το πλαίσιο, γίνεται συνειδητό ότι χρειάζεται να αμφισβητηθεί η τεχνοκρατική ανάπτυξη που οδηγεί στην καταστροφή του φυσικού περιβάλλοντος. Η επιδείνωση της κατάστασης σε πολλά μέρη της Γης γίνεται έμπνευση για ριζοσπαστικά κινήματα για την προστασία του περιβάλλοντος. Σε σχέση με αυτά τα φαινόμενα, αναδύονται και νέες μορφές τέχνης. Μπορούν να ονομαστούν οικολογική τέχνη - η ιδέα της οικολογικής τέχνης δεν μπορεί να περιοριστεί στο επίπεδο των επιφανειακών και υποκειμενικών συναισθημάτων που σχετίζονται με την αισθητική πλευρά της ομορφιάς της φύσης. Είναι ένα ευρύτερο φαινόμενο, το οποίο αποτελεί έκφραση της κατάλληλης στάσης και δράσης για τη διατήρηση της αειφόρου ανάπτυξης του φυσικού και πολιτιστικού περιβάλλοντος. Όταν ένα έργο τέχνης προκαλεί έναν προβληματισμό για την άρρηκτη σχέση ανθρώπου και φύσης, συνέπεια του οποίου είναι η επίγνωση της κατάλληλης στάσης και ρόλου του ανθρώπου στη φύση- τότε μπορούμε να μιλήσουμε για οικολογική τέχνη (Κ. Czerwińska, 2017)

Χρήσιμα εργαλεία

Χαρτιά, ξυλομπογιές, κηρομπογιές, μαρκαδόροι, ψαλίδι, χρωματιστό χαρτί, υλικά ζωγραφικής: πινέλα, μπογιές, φλιτζάνια, καμβάς - Πίνακας Μπρίστολ, youtube, παρουσιάσεις βίντεο, στοιχεία της φύσης.

Ο εκπαιδευτικός χρησιμοποιεί προβολέα, το Διαδίκτυο - φωτογραφίες από διάφορες χώρες, ταινίες για τον τουρισμό στις περιοχές που συζητήθηκαν

Αναλυτικές οδηγίες

Δραστηριότητα Νο 1

Η πρώτη δραστηριότητα για τους μαθητές είναι να φέρουν στον νου τους τη φύση και να να προκαλέσουν διάφορους συσχετισμούς με το τοπίο και τα φυσικά φαινόμενα. Οι μαθητές ακούν τους ήχους της φύσης και καταγράφουν τους συνειρμούς, τις σκέψεις, τις αναμνήσεις τους που σχετίζονται με τους ήχους μιας δεδομένης περιοχής της φύσης.

Ήχος της φύσης

Δάσος: <https://www.youtube.com/watch?v=g-EUMDWF4dU>

<https://www.youtube.com/watch?v=MFLVmAE4cqg>

Άνεμος: <https://www.youtube.com/watch?v=sGkh1W5cbH4>

Νερό: <https://www.youtube.com/watch?v=jkLRith2wcc>

Λιβάδι: https://www.youtube.com/watch?v=qSc3Q_9VQIA

Φύλλα που θροϊζουν: <https://www.youtube.com/watch?v=aT66uumZ0Zo>

Βροχή: <https://www.youtube.com/watch?v=AzeN3eZo7n4>

<https://www.youtube.com/watch?v=gVKEM4K8J8A&t=11s>

Αν υπάρχει διαθέσιμος χρόνος, πριν το μάθημα οι μαθητές μπορούν να πάνε μια βόλτα στο πάρκο ή στο δάσος και να «ψάξουν» μόνοι τους τους ήχους της φύσης, για τους οποίους θα μιλήσουν στην τάξη.

Στη συνέχεια ο δάσκαλος συζητά την ιδέα του εργαστηρίου που περιγράφεται στην εισαγωγή. Μπορεί επίσης να αναφέρεται σε τοπία που είναι κοντά στα παιδιά.

Αν στην τάξη υπάρχουν παιδιά από διαφορετικό πολιτισμικό υπόβαθρο, αναφερόμαστε στους συσχετισμούς τους με το τοπίο και τη φύση που χαρακτηρίζουν ιδιαίτερα τη χώρα τους.

Παραδείγματα από ευρωπαϊκές και τρίτες χώρες

Ελλάδα

Ελληνική φύση – Συνδυασμός διαφορετικών τοπίων - Βουνό και θάλασσα

Η Ελλάδα είναι μια χερσαία και ορεινή χώρα που βρίσκεται στη Νοτιοανατολική Ευρώπη, στη χερσόνησο των Βαλκανίων, και έχει έκταση 128.900 km². Η χώρα έχει τη μεγαλύτερη ακτογραμμή στην Ευρώπη (13.676 χλμ.) λόγω των πολυάριθμων νησιών της. Η Ελλάδα έχει συνολικά 2.000 ελληνικά νησιά αλλά μόνο 168 κατοικούνται.

Η χώρα βρέχεται ανατολικά από το Αιγαίο πέλαγος, δυτικά από το Ιόνιο και νότια από τη Μεσόγειο Θάλασσα.

Ορεινά τοπία της Ελλάδας: Τα δύο τρίτα της επικράτειας καλύπτονται από βουνά. Η ψηλότερη κορυφή του βουνού βρίσκεται στον Όλυμπο, σε υψόμετρο 2917μ.

Τα ιδιαίτερα χαρακτηριστικά της γεωγραφίας της Ελλάδας έχουν διαμορφώσει ένα εξίσου ιδιαίτερο φυσικό περιβάλλον. Η Ελλάδα έχει πλούσια ποικιλία σε χλωρίδα και πανίδα και πολλά είδη είναι μοναδικά σε αυτή τη χώρα. Αυτά τα σπάνια είδη βρίσκονται σε δάση, λίμνες, ποτάμια, υπόγειες σπηλιές και φαράγγια. Ο ασβεστόλιθος και τα ηφαιστεια της Ελλάδας συνέθεσαν την ελληνική επικράτεια και επέτρεψαν το σχηματισμό πολλών σπηλαίων και φαραγγιών.

Το βουνό του Ολύμπου



Wikipedia: Το αρχείο είναι διαθέσιμο υπό την άδεια Creative Commons Attribution 2.0 Generic

Ο Όλυμπος είναι το ψηλότερο βουνό της Ελλάδας, που βρίσκεται στη Θεσσαλία. Έχει 52 κορυφές και φαράγγια. Η ψηλότερη κορυφή, ο Μύτικας, που σημαίνει «μύτη», έχει ύψος 2.917 μέτρα (9.570 πόδια). Είναι μια από τις υψηλότερες κορυφές της Ευρώπης. Ο Όλυμπος αναφέρεται στην ελληνική μυθολογία ως το σπίτι των Ελλήνων θεών. Διακρίνεται επίσης για την εξαιρετική βιοποικιλότητα και την πλούσια χλωρίδα του. Αποτελεί Εθνικό Πάρκο, το πρώτο στην Ελλάδα, από το 1938. Είναι επίσης Παγκόσμιο Προστατευόμενος Βιότοπος και καταγεγραμμένος στον κατάλογο του Ευρωπαϊκού Δικτύου Natura 2000 ως περιοχή ειδικής προστασίας και τόπος ενδιαφέροντος.

Κάθε χρόνο, χιλιάδες επισκέπτες θαυμάζουν την πανίδα και τη χλωρίδα του, περιηγούνται στις πλαγιές του και σκαρφαλώνουν στις κορυφές του. Διατίθενται οργανωμένα ορειβατικά καταφύγια και διάφορες ορειβατικές και αναρριχητικές διαδρομές. Η συνήθης αφετηρία για την αναρρίχηση στον

Όλυμπο είναι η πόλη του Λιτόχωρου, στους ανατολικούς πρόποδες του βουνού, 100 χλμ. (62 μίλια) από τη Θεσσαλονίκη.

Εθνικό Πάρκο Ολύμπου: <https://www.youtube.com/watch?v=JeNPKSrbpFY>

Μετέωρα



Wikipedia: Το αρχείο είναι διαθέσιμο υπό την άδεια Creative Commons Attribution 2.0 Generic



Wikipedia: Το αρχείο είναι διαθέσιμο υπό την άδεια Creative Commons Attribution 2.0 Generic

Τα Μετέωρα που βρίσκονται στην περιοχή της Καλαμπάκας στην ηπειρωτική Ελλάδα, αποτελεί Μνημείο Παγκόσμιας Κληρονομιάς της UNESCO και αξίζει να το δει κανείς. Με την έννοια Μετέωρα, δηλαδή «αιωρούμενα στον αέρα», αναφέρονται σε ένα σύνολο 24 μοναστηριών, έξι από τα οποία εξακολουθούν να λειτουργούν σήμερα και τα οποία μοιάζουν σαν να «αιωρούνται» από τις κορυφές βράχων που σχηματίστηκαν πριν από 11 εκατομμύρια χρόνια.

Στα μοναστήρια υπάρχει πρόσβαση μέσα από μονοπάτια και σκάλες, ενώ παλιότερα οι μοναχοί βασιζόνταν αποκλειστικά σε καλάθια και σχοινιά για να μεταφέρουν προμήθειες. Τα Μετέωρα αποτελούν επίσης πόλο έλξης για αναρριχητές και πεζοπόρους.

Μετέωρα: <https://www.youtube.com/watch?v=NqQ6xgGnfsU>

Σαντορίνη



Wikipedia: Το αρχείο είναι διαθέσιμο υπό την άδεια *Creative Commons Attribution 2.0 Generic*

Η Σαντορίνη, ένα από τα νησιά των Κυκλάδων, είναι αναμφισβήτητα ένα από τα στολίδια της Ελλάδας. Αποτελεί το νοτιότερο μέλος των Κυκλάδων, με έκταση περίπου 73 km² (28 τετραγωνικά μίλια) και πληθυσμό 15.550 κατοίκους στην απογραφή του 2011. Περισσότερα από 3.500 χρόνια πριν, μια από τις μεγαλύτερες ηφαιστειακές εκρήξεις που έχουν συμβεί ποτέ συνέβη εδώ, βυθίζοντας μεγάλο μέρος της καλντέρας. Το νησί είναι πλέον ο τέλειος συνδυασμός φυσικής και ανθρωπογενούς ομορφιάς. Εκκλησίες με μπλε τρούλο και ασβεστωμένα σπίτια πλαισιώνουν τις πλαγιές του ηφαιστείου που είναι ακόμα ενεργό και το οποίο εξερράγη για τελευταία φορά το 1950.

Σαντορίνη: <https://www.youtube.com/watch?v=fbumPrvwWmo>

Δραστηριότητα 2: Ζωγραφίζω τα συναισθήματά μου

Παρουσιάστε στους μαθητές τα τοπία της Ελλάδας και τα βίντεό τους. Επισημάνετε το γεγονός ότι σε μια χώρα υπάρχουν ταυτόχρονα πολύ διαφορετικές εικόνες: βουνά, λίμνες και θάλασσα και αυτός ο συνδυασμός των διαφορετικών στοιχείων δημιουργεί μια όμορφη εικόνα.

Κάντε τους να φανταστούν ένα άτομο με πολύ διαφορετικά χαρακτηριστικά ή ακόμα καλύτερα, μια ομάδα με πολύ διαφορετικά χαρακτηριστικά των μελών της.

- Πώς μπορεί να συνδυαστεί η διαφορετικότητα σε μια χώρα/ομάδα/άτομο;
- Ποια είναι τα καλά στοιχεία της διαφορετικότητας;
- Πώς μπορούμε να είμαστε ανοιχτοί στη διαφορετικότητα;
- Τι συναισθήματα σου δημιουργούνται όταν σκέφτεσαι τη διαφορετικότητα;

Αφού συζητήσετε τις προαναφερθείσες ερωτήσεις, καλέστε τους μαθητές να σκεφτούν και να αποτυπώσουμε ζωγραφίζοντας τί συναισθήματα τους προκαλεί η διαφορετικότητα εμπνευσμένοι από ένα τοπίο που παρουσιάστηκε προηγουμένως.

Γαλλία

Δραστηριότητα 3: Η Κορσικανή maquis (χλωρίδα)

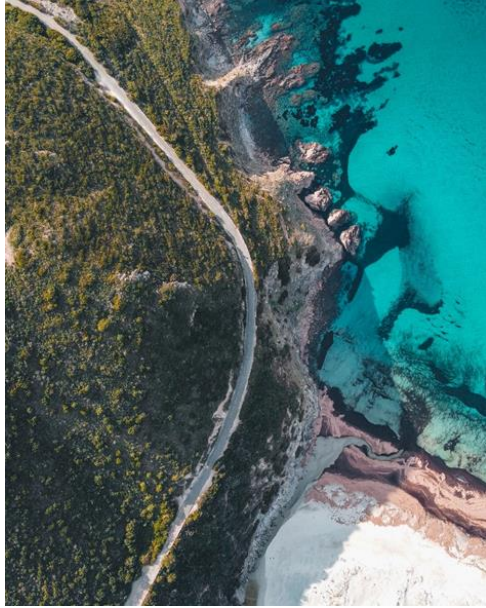
Η κορσικανή maquis καλύπτει το 40% της επικράτειας και μεγαλώνει σε υψόμετρο 1000 μέτρων. Πυκνή, πράσινη, αρωματική και χωροκατακτητική, αποτελείται κυρίως από αγκαθωτά φυτά και πολλαπλασιάζεται σε εγκαταλελειμμένες εκτάσεις.

Για πολύ καιρό, η μαquis χρησιμοποιήθηκε από τους Κορσικανούς ως μέσο άμυνας. Την εποχή των επιδρομών των βαρβάρων, όταν η ακτή δεν ήταν πλέον ασφαλής, ο πληθυσμός της Κορσικής μετανάστευσε στην ενδοχώρα, χτίζοντας χωριά φωλιασμένα στην καρδιά των μαquis, ελάχιστα ορατά χάρη στη βλάστηση. Αυτό τους επέτρεψε να αναπτυχθούν ενώ ήταν προστατευμένοι από τον κίνδυνο.

Λίγο αργότερα φυτεύτηκαν ελιές και καστανιές αλλάζοντας ελαφρά τη βλάστηση. Οι εγκαταλελειμμένοι ελαιώνες και οι καστανιές είναι πλέον περιζωμένοι από θάμνους. Για να ξεφύγουν από μια Βεντέτα ή από τη δικαιοσύνη, οι φυγάδες έφταναν στις πιο απομακρυσμένες γωνιές αυτής της βλάστησης. Την εποχή του πολέμου, οι αντιστασιακοί χρησιμοποίησαν επίσης αυτά τα μονοπάτια για να κρυφτούν από τους κατακτητές και να πολεμήσουν για την ελευθερία.

Αποτελείται κυρίως από κουμαριές, ερείκη,, μυρτιά, δεντρολίβανο και βελανιδιά, είναι ο βίοτοπος άγριων ζώων και είναι σίγουρα το πιο αντιπροσωπευτικό οικοσύστημα της Κορσικής. Η βλάστηση είναι περισσότερο ή λιγότερο πυκνή ανάλογα με το έδαφος και το υψόμετρο. Σε μεγαλύτερα υψόμετρα, η μαquis έχει μικρότερη ποικιλία και αποτελείται κυρίως από ερείκη και θάμνους ανάμεσα σε πεύκα, κέδρους, βελανιδιές και καστανιές.





Δραστηριότητα : Αναγνωρίζοντας τα είδη των φυτών

Η δραστηριότητα εστιάζει στο να οδηγήσουμε τους μαθητές να δουλέψουν πάνω στις μορφές των διαφορετικών φυτών που συνθέτουν την κορσική μαquis. Για αυτό, είναι απαραίτητο ο δάσκαλος να προετοιμάσει τα ακόλουθα:

- φωτογραφίες των διαφορετικών χαρακτηριστικών ειδών φυτών: πεύκα, κέδροι, βελανιδιές, καστανιές, ελιές, κουμαριές κ.λπ.

- λίστα με τα διαφορετικά χαρακτηριστικά κάθε είδους (2 ή 3 ανά είδος)

Στη συνέχεια, τοποθετήστε τους μαθητές σε ομάδες εργασίας (3 ή 4 ομάδες ανάλογα με τον αριθμό των μαθητών). Κάθε ομάδα θα πρέπει να μαντέψει τα διαφορετικά είδη που παρουσιάζονται με τη μορφή φωτογραφίας και χρησιμοποιώντας τα χαρακτηριστικά που αναφέρονται. Στη συνέχεια, οι μαθητές θα κληθούν να συζητήσουν τα διάφορα στοιχεία που παρουσιάζονται.

Δραστηριότητα 3: Η κοιλάδα του Λίγηρα

Η κοιλάδα του Λίγηρα στη δυτική Γαλλία βρίσκεται στις περιοχές Centre-Val-de-Loire και Pays-de-la-Loire.

Η Κοιλάδα έχει διαμορφωθεί από αιώνες αλληλεπίδρασης μεταξύ του ποταμού, της γης που παίρνει νερό από τον ποταμό και των ανθρώπων που έχουν εγκατασταθεί εκεί κατά τη διάρκεια της ιστορίας. Ο Λίγηρας ήταν βασικός άξονας επικοινωνίας και εμπορίου από την Γαλλο-Ρωμαϊκή περίοδο μέχρι τον 19ο αιώνα, ενθαρρύνοντας έτσι την οικονομική ανάπτυξη της κοιλάδας και των πόλεων της.

Τα αγροτικά τοπία, η οργάνωση του εδάφους και τα είδη καλλιέργειας, καθώς και τα αστικά τοπία, έχουν διαμορφωθεί από το ποτάμι. Έτσι, στις όχθες του Λίγηρα έχουν χτιστεί μεγάλες πόλεις, όπως η Ορλεάνη, η Μπλουά, η Τουρ και η Αμπουάζ. Πολλοί γνωστοί αμπελώνες βρίσκονται επίσης κατά μήκος του Λίγηρα.



CULTURA
UNIVERSALIS

Στην ιστορία της Γαλλίας από τον Μεσαίωνα έως την Αναγέννηση, η κοιλάδα του Λίγηρα ήταν τόπος βασιλικής εξουσίας. Πολυάριθμα κτίρια και κάστρα ανεγέρθηκαν και είναι πλέον διάσημα στην περιοχή όπως το Chambord, το Chenonceau, το Amboise, το Blois και το Azay-le-Rideau.



Το κάστρο του Chambord



Το κάστρο του Chenonceau



Το κάστρο του Azay le Rideau



Ο Λίγηρας

Δραστηριότητα : Γαλλικοί κήποι

<https://www.valde Loire-france.com/balades/balades-jardins/jardins-de-chateaux#top>

Ο εθνικός κήπος είναι ένας κήπος με διακοσμητικά, μια έκφραση του κλασικισμού στην τέχνη της κηπουρικής, δηλαδή η αναζήτηση της τυπικής τελειότητας, του θεατρικού μεγαλείου και της ανάγκης για θέαμα.

Για αυτή τη δραστηριότητα, ο δάσκαλος θα πρέπει να ξεκινήσει μια συζήτηση με τους μαθητές δείχνοντάς τους αρκετές φωτογραφίες από τους κήπους των πύργων στην κοιλάδα του Λίγηρα. Θα εξηγηθούν επίσης τα διαφορετικά χαρακτηριστικά του γαλλικού κήπου:

- το γεωμετρικό σχέδιο
- σκαλισμένα υψώματα φυτών
- υπερυψωμένη βεράντα
- συμμετρία
- υδάτινα στοιχεία, σιντριβάνια, πίδακες...
- αγάλματα στα σοκάκια...

Στη συνέχεια, δημιουργήστε το σχέδιο ενός κήπου εμπνευσμένο από τους γαλλικούς κήπους και τα διαφορετικά χαρακτηριστικά. Χάρτης με τα διάφορα κάστρα:

<https://grandsgites-chateauxdelaloire.com/chateaux-de-la-loire/>

Λετονία

Δραστηριότητα: Τόξα Daugava

Το φυσικό πάρκο Daugava Valley δημιουργήθηκε στην περιοχή από την Krāslava έως το Naujene για να διατηρήσει το μοναδικό και ιδιόμορφο τοπίο της κοιλάδας Daugava, τη βιοποικιλότητα των φυτικών και ζωικών ειδών, καθώς και τα πολιτιστικά και ιστορικά μνημεία.

Το Φυσικό Πάρκο, που βρίσκεται στα νοτιοανατολικά του Latgale, ιδρύθηκε το 1990 με στόχο τη διατήρηση των μοναδικών φυσικών και πολιτιστικών αξιών. Ο ποταμός Daugava έχει επίσης χρησιμεύσει ως σύνορο μεταξύ των εποχών και των ανθρώπων - μεταξύ των Λευκών και των Φιννο-Ουγγρών, της Λιβονίας και της Πολωνο-Λιθουανικής Κοινοπολιτείας.

Τα χαρακτηριστικά τόξα του ποταμού Daugava σχηματίστηκαν πριν από περίπου 13-15 χιλιάδες χρόνια και η τοποθεσία είναι μοναδική για τον πληθυσμό σπάνιων φυτικών και ζωικών ειδών.

Το Φυσικό Πάρκο περιλαμβάνει οκτώ μήκους 4-6 χιλιομέτρων γραφικά τόξα ή μαιάνδρους, που θεωρούνται οι παλαιότεροι σχηματισμοί της κοιλάδας Daugava στη Λετονία, όπου ο ποταμός έχει διατηρήσει τη φυσική του πορεία. Τα τόξα Daugava αποτελούν μέρος της προστατευόμενης περιοχής τοπίου "Augšdaugava", η οποία αναγνωρίστηκε ως τοποθεσία NATURA 2000 το 2004 και συμπεριλήφθηκε στον κατάλογο της Λετονικής Παγκόσμιας Κληρονομιάς της UNESCO το 2011.

Δραστηριότητες ελεύθερου χρόνου

Ταξιδέψτε με ποδήλατο - η ποδηλατική διαδρομή στο Nature Park "Daugava Bows" είναι κυκλική με συνολικό μήκος 128 km. Η διαδρομή Krāslava - Tartaks - Naujene - Daugavpils - Elerne - Jaunborne - Veckaplava - Krāslava είναι εκπαιδευτική και περιλαμβάνει αρχιτεκτονικά δημιουργήματα των δύο πόλεων με εκκλησίες, κάστρα και φρούριο, καθώς και φυσικά τοπία ενός από τα πιο όμορφα τμήματα των λετονικών ποταμών στην επάνω Daugava. Μπορείτε να κάνετε υπασία κατά μήκος τόσο της δεξιάς, όσο και της αριστερής όχθης του Daugava στην περιοχή του Φυσικού Πάρκου "Daugava Bows", το οποίο περιλαμβάνεται στον εθνικό κατάλογο της Λετονίας της UNESCO.

Βαρκάδα στο Daugava - Κάντε ένα γραφικό ταξίδι με βάρκα, δείτε τους λόφους του κάστρου και την κοιλάδα Daugava, απολαύστε τη ροή του ποταμού - τις ορμητικές και ήρεμες εκτάσεις του, περάστε από την πύλη Daugava και αποκτήστε μια ιδέα για το πώς ήταν ο ποταμός της Λετονίας πριν από το κατασκευή τριών υδροηλεκτρικών σταθμών. Χρειάζονται δύο μέρες για

να δείτε τις όχθες της Daugava από μια βάρκα. Διανυκτερεύσεις είναι δυνατές σε κάμπινγκ, ξενώνες και κάμπινγκ.

Σύνδεσμοι:

<https://www.visitdaugavpils.lv/turisma-objekts/dabas-parks-daugavas-loki/>

<https://www.latvia.travel/lv/apskates-vieta/dabas-parks-daugavas-loki>

Δραστηριότητα - μια μεταφορά που βασίζεται στην διαφορετικότητα των τόξων Daugava

Οι μαθητές κοιτάζουν φωτογραφίες επιλεγμένων τοπίων των τόξων του ποταμού Daugava και τους δίνεται η ακόλουθη εργασία να ολοκληρώσουν σε μικρές ομάδες (3-4 άτομα):

"Αν ήσασταν φυσικό στοιχείο των τόξων Daugava, τι θα επιλέγατε; Ποιο τοπίο, φυσικό φαινόμενο θα αντικατόπτριζε το άτομό σας;"

Συζητήστε στην ομάδα σας σχετικά με την άσκηση. Στη συνέχεια, παρουσιάστε τις κοινές σας μεταφορές τοπίων σε μια μεγάλη αφίσα από χαρτόνι (τα παιδιά παίρνουν διαφορετικά υλικά τέχνης και ένα μεγάλο χαρτόνι), μπορείτε να προσθέσετε τα δικά σας στοιχεία που είναι κοντά σας.

Ερωτήσεις:

- Τι κοινό έχετε; Ποια είναι η διαφορά μεταξύ σας;
- Γιατί αξίζει να εκτιμήσουμε τη διαφορετικότητα στη φύση και σε μια ομάδα ανθρώπων;

Δραστηριότητα 3 Τα χωριά Liv

Τα χωριά βρίσκονται σε μια στενή παραλιακή λωρίδα ανάμεσα στη θάλασσα και το δάσος. Η διαμόρφωση των χωριών ήταν στενά συνδεδεμένη με την παράκτια τοπογραφία (βίγκα και κάγκαρ), τους αρχαίους δρόμους, τα ποτάμια και τα ρέματα. Σήμερα, αυτά τα 12 χωριά του Βόρειου Kurzeme, τα οποία έχουν αναπτυχθεί στο παράκτιο περιβάλλον, εξακολουθούν να αποτελούν ένα πολιτιστικό τοπίο που αξίζει να διατηρηθεί.

Τα χωριά Liv έχουν ονόματα και στα λετονικά και στη διάλεκτο των Liv: Lūžņa – Lūž; Miķeļtornis – Pizā; Lielirbe – Īra; Jaunciems – Ūžkilā; Sīkrags – Sīkrōg; Mazirbe – Irē; Košrags – Kuoštrōg; Pitrags – Pitrōg; Saunags – Sānag; Vaide – Vaid; Kolka – Kūolka; Melsils – Mustānum.

Με την πάροδο του χρόνου, τα κτίρια των χωριών αυξήθηκαν και το τοπίο διαμορφώθηκε από κτίρια που ανήκαν σε άρχοντες, δήμο, ενορία ή πολιτεία:

Εκκλησίες – σε Kolka, Pitrags, Mazirbe, Lielirbe, Miķeļtornis;

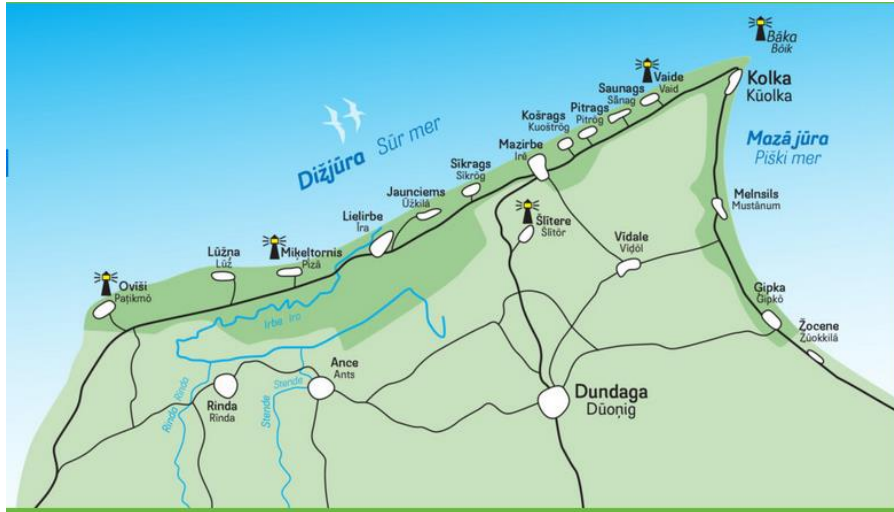
Παμπ – σε Kolka, Mazirbe, Miķeļtornis;

Φάρoi – σε Kolka και Miķeļtornis.

Σπίτια ιερέων – στο Mazirbe.

Επίσης σχολεία, σπίτια δασοφυλάκων, κλοιοί συνοριοφυλάκων, αποθήκες.

Σύνδεσμος: <http://livones.kolka.lv/libiesu-ciemi/>



Δραστηριότητα - Συνειρμοί εμπνευσμένοι από τη φύση των χωριών Liv με τον κόσμο

Οι μαθητές κοιτάζουν φωτογραφίες των χωριών Liv. Ο δάσκαλος κατευθύνει τη συζήτηση για τον φυσικό χώρο, αναφερόμενος στην έννοια του δικού τους χώρου.

Κάνουν μια άσκηση κίνησης στην οποία θα πρέπει να «νιώσουν τον χώρο» γύρω τους. Σχηματίζουν ζευγάρια και αυτό που χρειάζεται να κάνουν είναι να έρθουν σε επαφή με το άλλο άτομο αλλά ταυτόχρονα να κρατήσουν τον δικό τους χώρο. Στη συνέχεια μιλούν για φυσικά μέρη της γειτονιάς τους που συνδέονται με χώρους χωρίς όρια.

Τα παιδιά συλλέγουν ή φέρνουν από το σπίτι φυσικά στοιχεία όπως πέτρες, κουκουνάρια, κάστανα, κοχύλια κ.λπ.

Εικαστική δραστηριότητα: Παρουσιάστε μια σύνθεση σε μια αφίσα χρησιμοποιώντας φυσικά στοιχεία και άλλα υλικά τέχνης για να αναπαραστήσετε έναν χώρο χωρίς όρια.

Ερωτήσεις:

- Πώς μας δίνει η φύση μια αίσθηση ελευθερίας;
- Σε ποιο τοπίο νιώθετε ιδιαίτερα ελεύθεροι και δημιουργικοί;
- Γιατί ο χώρος στη φύση είναι σημαντικός για τους ανθρώπους;
- Τι είναι για εσάς χώρος χωρίς όρια;
- Πώς δημιουργείτε τον δικό σας χώρο; πόσο χώρο χρειάζεσαι στη ζωή σου;
- Τι ρόλο παίζουν οι άλλοι στον προσωπικό σας χώρο;

Δραστηριότητα 4 Συγκρότημα Αρχαιολογικού Μνημείου Grobiņa

Το αρχαιολογικό συγκρότημα Grobiņa είναι μια αυθεντική και καλοδιατηρημένη συλλογή αρχαιολογικών χώρων και δομών κυρίως της εποχής των Βίκινγκς. Ο πλούτος και η ποικιλομορφία του υλικού που ανακτήθηκε από τις αρχαιολογικές ανασκαφές επιβεβαιώνει ότι η Grobiņa ήταν μια από τις σημαντικότερες τοποθεσίες των Βίκινγκς στο ανατολικό τμήμα της Βαλτικής Θάλασσας.

Το αρχαιολογικό σύνολο της Grobiņa περιλαμβάνει έξι αρχαιολογικά μνημεία εθνικής σημασίας –Τα τείχη του κάστρου Grobiņa (Skābaržkalns) και η Αρχαία Πόλη, τα αρχαία τείχη στο Priediena, τα αρχαία τείχη του Smukumu, τα αρχαία τείχη του Atkalnu και Porāni .

Η πρώτη αίτηση για να συμπεριληφθεί στον κατάλογο υποβλήθηκε από τους κατοίκους της Grobiņa στις 28 Ιανουαρίου 2014 στο Παρίσι, στο Κέντρο Παγκόσμιας Κληρονομιάς της UNESCO. Σύμφωνα με την UNESCO, ήταν μια αίτηση για την εγγραφή του διακρατικού υποψηφίου «Μνημεία της Εποχής των Βίκινγκ στη Βόρεια Ευρώπη» στον Κατάλογο Παγκόσμιας Κληρονομιάς της UNESCO. Η Λετονία, μαζί με την Ισλανδία, τη Γερμανία, τη Δανία και τη Νορβηγία, συμμετείχαν στις υποψηφιότητες, εκπροσωπώντας το αρχαιολογικό σύνολο Grobiņa, το οποίο διατηρεί σημαντικά στοιχεία της Εποχής των Βίκινγκς στη Βόρεια Ευρώπη.

Ο Δήμος Grobiņa μαζί με τον Κρατική φορέα για την Προστασία των Πολιτιστικών Μνημείων ξεκίνησαν να ετοιμάζουν την αίτηση το 2010.

Σύνδεσμοι:

<https://grobinastrisms.lv/lv/jaunumi-5/latvija-piesaka-grobias-arheoloisko-ansambli-pasaules-mantojuma-sarakstam/>

<https://www.youtube.com/watch?v=5uPQ0QSNBEg&t=152s>

<https://www.youtube.com/watch?v=XNXgQ9ACF8w&t=15s>

Δραστηριότητα 5 – Αγάπη για τη φύση- ο διάλογος των δέντρων

Ο δάσκαλος θέτει στους μαθητές ερωτήσεις που πρέπει να απαντηθούν γράφοντας έναν φανταστικό διάλογο ανάμεσα στα δέντρα (εργασία σε ομάδες ή ζευγάρια): "Αν τα δέντρα μπορούσαν να μιλήσουν, τι θα έλεγαν στους ανθρώπους;"

Θα μπορούσε επίσης να είναι μια καλλιτεχνική δραστηριότητα: "Αν ένα δάσος μπορούσε να μιλήσει, τι θα έλεγε σε έναν άνθρωπο;" Γράψτε έναν διάλογο ανάμεσα στα δέντρα (δάσος) για το ρόλο των ανθρώπων στη ζωή τους. Εμπνευστείτε από φωτογραφίες των δασών.

Στη συνέχεια, οι μαθητές πηγαίνουν μια βόλτα (σε ένα πάρκο, ένα δάσος) και ο καθένας έχει μια εργασία: Βρείτε ένα δέντρο που είναι ιδιαίτερο για εσάς κατά κάποιο τρόπο, που προκαλεί θετικά συναισθήματα. Πείτε μας για αυτό το δέντρο.

Καλλιτεχνική δραστηριότητα: 'Αν ένα δέντρο ήταν φίλος σου, τι είδους φίλος θα ήταν;' - Τα ζευγάρια φτιάχνουν ένα διήγημα που ονομάζεται Ο φίλος του ανθρώπου το δέντρο.

Δραστηριότητα 6 - Αίσθηση φύσης

Δραστηριότητα τέχνης: ακούστε τους ήχους της θάλασσας Kurzeme και χρωματίστε τα συναισθήματά σας που σχετίζονται με τους ήχους.

Σύνδεσμος: https://www.youtube.com/watch?v=iFCT_aFOdhM

Παρουσιάστε τις ζωγραφιές σας και μιλήστε για τη σχέση μουσικής και εικόνας.

Τελικές σκέψεις:

- Ποια είναι η σημασία της φιλίας μας με το φυσικό περιβάλλον;
- Τι αξία δίνουμε στη φυσική ποικιλομορφία;
- Τι αξία μπορεί να έχει η πολιτιστική πολυμορφία; - Βρείτε μια αναλογία με τη σχέση ανθρώπων και φύσης.

Πολωνία

Αγάπη για τη φύση στο αρχέγονο δάσος της Białowieża (πολωνικό τμήμα του δάσους)

Το Πρωτογενές Δάσος Białowieża, το οποίο περιλαμβάνεται επίσης στον κατάλογο της Παγκόσμιας Κληρονομιάς της UNESCO. Αξίζει να δείτε εξαιρετικές φωτογραφίες του δάσους στην ιστοσελίδα της UNESCO:

<https://whc.unesco.org/en/list/33/gallery/>

“Το δάσος Białowieża

Η περιοχή Παγκόσμιας Κληρονομιάς του Δάσους Białowieża, στα σύνορα μεταξύ Πολωνίας και Λευκορωσίας, είναι μια τεράστια συγκέντρωση πρωτογενών δασών που περιλαμβάνει τόσο κωνοφόρα όσο και πλατύφυλλα δέντρα που καλύπτουν συνολική έκταση 141.885 εκταρίων. Βρίσκεται στη λεκάνη απορροής της Βαλτικής Θάλασσας και της Μαύρης Θάλασσας. Αυτή η διασυνοριακή ιδιοκτησία είναι εξαιρετική για τις ευκαιρίες που προσφέρει για τη διατήρηση της βιοποικιλότητας. Είναι το καταφύγιο του μεγαλύτερου πληθυσμού του εμβληματικού είδους του ευρωπαϊκού βίσωνα». <https://whc.unesco.org/en/list/33>

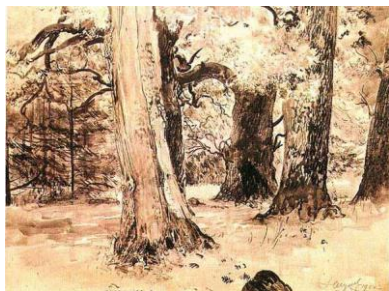
Χάρη σε τέτοια φυσικά φαινόμενα, μπορούμε να εκτιμήσουμε τον εμπνευσμένο ρόλο των δασών και των δέντρων που χρειάζονται ειδική προστασία.

Ο δάσκαλος δείχνει στους μαθητές φωτογραφίες από το δάσος Białowieża: <https://www.national-geographic.pl/galeria/te-zdjecia-wbija-sie-w-twoja-pamiec-i-zostawia-w-niej-slad-na-za/saga-o-puszczy-bialowieskiej-2>

και παρακολουθούν μαζί τα βίντεο:

<https://www.youtube.com/watch?v=OU2QnZfLEb0>

Στη συνέχεια, συζητά γιατί αποτελεί μια ειδική περιοχή προστατευόμενης φύσης καθώς και ένα μαγικό σημείο συνάντησης για τους πολωνικούς, λευκορωσικούς, ουκρανικούς και εβραϊκούς πολιτισμούς. Η περιοχή του δάσους είναι μια υπενθύμιση της αξίας της ανεκτικότητας και της αποδοχής της διαφορετικότητας. Στη συνέχεια ξεκινάει μια συζήτηση για το ρόλο των δέντρων και των δασών στη ζωή μας. Γιατί είναι σημαντικά, γιατί πρέπει να προστατεύονται; Οι μαθητές θυμούνται γνωστά είδη δέντρων και ζώων που ζουν στο δάσος. Οι μαθητές κοιτάζουν πίνακες Πολωνών ζωγράφων που απεικονίζουν τη φύση και τα δάση και συζητούν τη σημαντική αξία των δασών, των δέντρων και της φύσης για τον άνθρωπο. Επιλέγουν εικόνες που έχουν ιδιαίτερη αξία για αυτούς, προκαλούν συναισθήματα, ανακαλούν σημαντικές αναμνήσεις, σχετίζονται με τις εμπειρίες και τα ενδιαφέροντά τους. Οι μαθητές ανακαλούν πώς μοιάζει το δάσος στο περιβάλλον τους. Μπορούν επίσης να θυμηθούν ποιήματα ή τραγούδια για ζώα, δέντρα και τη φύση δημοφιλή στη χώρα τους.

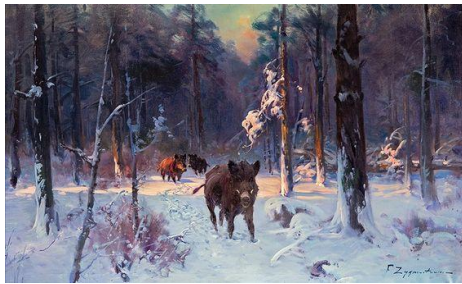


<https://sztuka.agraart.pl/licytacja/17/1010>

Leon Wyczółkowski

BIAŁOWIESKIE OAKS

watercolor, paper 47.5 x 62.5



<https://pl.pinterest.com/pin/818458932261420257/>

πολωνικός πίνακας Czesław Wasilewski "Wild in the Winter Forest", ελαιογραφία, 68.5 x 115.5 cm, ιδιωτική συλλογή



<https://www.pakamera.pl/malarstwo-obraz-las-akryl-na-plotnie-nr2939903.htm>



<https://artinfo.pl/dzielo/mistyczny-las-2019>

Konrad HAMADA (γεννήθηκε το 1981, Κρακοβία)
Μυστικό δάσος, 2019
ελαιογραφία, 60 x 90 cm
signed and dated lower left: 'Konrad | Hamada 2019 '

Δραστηριότητα 1 – Νιώστε τη φύση

<https://www.youtube.com/watch?v=MayZ0hqun0Y>

<https://www.youtube.com/watch?v=Gxh2-L9u7S0>

Δραστηριότητα: *Ακούστε τους ήχους του δάσους του Białowieża και ζωγραφίστε τα συναισθήματά σας. Παρουσιάστε τις ζωγραφιές σας και συζητήστε για τη σχέση μεταξύ μουσικής και εικόνας.*

Δραστηριότητα 2 – μια μεταφορά που βασίζεται στη διαφορετικότητα της φύσης του δάσους

Οι μαθητές κοιτούν φωτογραφίες από επιλεγμένα τοπία του δάσους Białowieża
(<https://www.national-geographic.pl/galeria/te-zdjecia-wbija-sie-w-twoja-pamiec-i->

[zostawia-w-niej-slad-na-za/saga-o-puszczy-bialowieskiej-2\)](#) και τους ανατίθεται μια δραστηριότητα σε μικρές ομάδες (3-4 άτομα)

Καλλιτεχνική δραστηριότητα: "Αν ήσουν ένα στοιχείο του δάσους, ποιο θα επέλεγες; Ποιο φυσικό φαινόμενο περιγράφει τον εαυτό σου; "

Συζητήστε με τους συμμαθητές σου σχετικά με τη δραστηριότητα. Στη συνέχεια, σε ένα μεγάλο πίνακα (χαρτόνι) παρουσιάστε τα κοινά σας στοιχεία (χρησιμοποιήστε διαφορετικά υλικά καλλιτεχνικά). Μπορείτε να προσθέσετε στοιχεία που είναι κοντά σε σας. Δημιουργήστε μια εικόνα των σχέσεων στην ομάδα αναφορικά με το φυσικό τοπίο.

Ερωτήσεις:

Ερωτήσεις:

- Τι κοινό έχετε; Ποια είναι η διαφορά μεταξύ σας;
- Γιατί αξίζει να εκτιμήσουμε τη διαφορετικότητα στη φύση και σε μια ομάδα ανθρώπων;

Δραστηριότητα 3 – Αγάπη για τη φύση- ο διάλογος των δέντρων

Ο δάσκαλος θέτει στους μαθητές ερωτήσεις που πρέπει να απαντηθούν γράφοντας έναν φανταστικό διάλογο ανάμεσα στα δέντρα (εργασία σε ομάδες ή ζευγάρια):

"Αν τα δέντρα μπορούσαν να μιλήσουν, τι θα έλεγαν στους ανθρώπους;" (αυτά θα μπορούσαν να είναι τα δέντρα του δάσους *Bialowieza*)

Καλλιτεχνική δραστηριότητα: "Αν ένα δάσος μπορούσε να μιλήσει, τι θα έλεγε σε έναν άνθρωπο;" Γράψτε έναν διάλογο ανάμεσα στα δέντρα (δάσος) για το ρόλο των ανθρώπων στη ζωή τους. Εμπνευστείτε από φωτογραφίες των δασών.

Στη συνέχεια, οι μαθητές πηγαίνουν μια βόλτα (σε ένα πάρκο, ένα δάσος) και ο καθένας αναλαμβάνει μια εργασία: Βρείτε ένα δέντρο που είναι ιδιαίτερο για εσάς κατά κάποιο τρόπο, που σας προκαλεί θετικά συναισθήματα. Πείτε μας για αυτό το δέντρο.

Καλλιτεχνική δραστηριότητα: 'Αν ένα δέντρο ήταν φίλος σου, τι είδους φίλος θα ήταν;' – σε ζευγάρια φτιάξτε ένα διήγημα που ονομάζεται Ο φίλος του ανθρώπου το δέντρο.

Ερωτήσεις αναστοχασμού:

- Ποια είναι η σημασία της φιλίας με το φυσικό περιβάλλον για εμάς;
- Τι αξία έχει η διαφορετικότητα στη φύση για μας;
- Τι αξία μπορεί να έχει η πολιτισμική διαφορετικότητα; Βρείτε αναλογίες με τη σχέση μεταξύ ανθρώπου και φύσης

Ισπανία

Το Δίκτυο Εθνικών Πάρκων

Το Εθνικό Πάρκο είναι ένας φυσικός χώρος υψηλής φυσικής και πολιτιστικής αξίας, ελάχιστα αλλοιωμένος από την ανθρώπινη δραστηριότητα, ο οποίος, λόγω των εξαιρετικών φυσικών

του αξιών, του αντιπροσωπευτικού του χαρακτήρα, της ιδιαιτερότητας της χλωρίδας, της πανίδας ή των γεωμορφολογικών σχηματισμών του, αξίζει ιδιαίτερης προσοχής και έχει δηλωθεί ως υψηλού ενδιαφέροντος για το Έθνος καθώς είναι αντιπροσωπευτικό της ισπανικής φυσικής κληρονομιάς.

Τα ισπανικά εθνικά πάρκα έχουν διεθνή αναγνώριση λόγω της διατήρησης, σχεδιασμού και ολοκληρωμένης διαχείρισης των φυσικών πόρων (Δίκτυο Natura 2000, Βιόσφαιρα, RAMSAR, Ευρωπαϊκός Χάρτης για τον Αειφόρο Τουρισμό, ISO 14001, EMAS...).

Σκοπός των εθνικών πάρκων είναι η διασφάλιση της διατήρησής τους και η διευκόλυνση της δημόσιας χρήσης τους και η βελτίωση της επιστημονικής γνώσης για τις φυσικές και πολιτιστικές αξιών, καθώς και η προώθηση μιας οικολογικής κοινωνικής συνείδησης, η ανταλλαγή γνώσεων και εμπειριών σε θέματα αειφορίας, ανάπτυξης, και κατάρτισης των επαγγελματιών που εργάζονται σε αυτά και την ένταξη και συμμετοχή τους σε διεθνή δίκτυα και προγράμματα.

Η Ισπανία είναι μία από τις πρωτοπόρες χώρες της Ευρώπης στη δέσμευσή της για την προστασία της φύσης. Ο πρώτος νόμος περί εθνικών πάρκων ψηφίστηκε το 1916 και τώρα υπάρχουν 16 εθνικά πάρκα στην Ισπανία:



Πηγή: <https://www.miteco.gob.es/es/red-parques-nacionales/nuestros-parques/>

- **Aigüestortes and Estany de Sant Maurici National Park (Υψηλά Πυρηνία, Καταλονία)**

Αποτελούν το κύριο σήμα κατατεθέν του αντιστοιχεί σε περισσότερες από 200 λίμνες, τους εντυπωσιακούς βράχους των «Els Encantats» και τους χαρακτηριστικούς ψηλούς μαιάνδρους βουνών (las aigüestortes). Είναι ένας πραγματικός παράδεισος για τους λάτρεις της φύσης: λίμνες, ρυάκια, καταρράκτες, λίμνες, άγριες κορυφές και καταπράσινα δάση μαύρης πεύκης, ελάτης, σημύδας και οξιάς. Φιλοξενούν πολλά ενδιαφέροντα φυτά και συναρπαστικά ζώα, των αλπικών ή με βόρεια προέλευση.



- Το **Θαλάσσιο-Χερσαίο Εθνικό Πάρκο του Αρχιπελάγους Cabrera (Cabrera, Βαlearίδες Νήσοι)**

Μόλις μια ώρα με το πλοίο από τη Μαγιόρκα, το αρχιπέλαγος Cabrera είναι το καλύτερο παράδειγμα νησιωτικών οικοσυστημάτων στην ισπανική Μεσόγειο. Από το 1991, το Χερσαίο Θαλάσσιο Εθνικό Πάρκο προστατεύει όλο τον φυσικό πλούτο αυτού του συνόλου ασβεστολιθικών νησιών και νησίδων: σημαντικές αποικίες θαλάσσιων πτηνών, ενδημικά είδη και έναν από τους καλύτερα διατηρημένους βυθούς της ακτογραμμής μας.

Σε αυτό το Πάρκο, κυριαρχούν ξυλώδεις θάμνοι με μικρά, δερματώδη φύλλα, που σχηματίζουν το περίβλημα, ένα αλύλλιο απόλυτα προσαρμοσμένο στις ακραίες συνθήκες του μεσογειακού κλίματος. Υπάρχουν διάφορα ενδημικά πτηνά: Βαlearικός αστράγαλος (*Astragalus balearicus*), ξανθός (*Rubia angustifolia* ssp. *cespitosa*), χελιδόνια (*Dracunculus muscinorum*), βαlearίδες υπερίκον (*Hypericum balearicum*) κ.λπ. Αποτελεί σημαντικό ενδιάμεσο σταθμό στη μεταναστευτική διαδρομή των πτηνών, τόσο την άνοιξη όσο και το φθινόπωρο. Είναι γείτονες των νησιών από τον γλάρο του Audouin (*Larus audouinii*) μέχρι το γεράκι της Ελεονώρας (*Falco eleonora*). Ο βυθός αντιπροσωπεύει επίσης ένα πολύ σημαντικό μέρος του Πάρκου, με περισσότερα από 200 είδη ψαριών και πολυάριθμα ενδημικά ασπόνδυλα.



- **Εθνικό Πάρκο Cabañeros (Τολέδο, Castilla La Mancha)**

Διάσημο επειδή βρισκόταν στα πρόθυρα του να γίνει πεδίο βολής, αυτό το καταφύγιο για μεγάλα αρπακτικά πουλιά, μαύρους πελαργούς και πολλά άλλα απειλούμενα είδη είναι σήμερα μια από τις πιο πολύτιμες προστατευόμενες γωνιές του Montes de Toledo, μιας περιοχής που βρίσκεται στο -οροπέδιο νότια, στην καρδιά της Ισπανίας, στις επαρχίες Ciudad Real και Toledo.

Η πρόσφατη ιστορία αυτού του Εθνικού Πάρκου ξεκινά τον Ιούνιο του 1987, ημερομηνία κατά την οποία το Υπουργείο Άμυνας αγόρασε το κτήμα, που βρίσκεται στην καρδιά του Montes de Toledo και έχει έκταση 16.000 εκταρίων. Αρχικά προοριζόταν να εγκατασταθεί πεδίο βολής στην περιοχή. Αυτή η απαίτηση προκάλεσε διαμαρτυρίες από γείτονες και περιβαλλοντικές οργανώσεις από όλη την Ισπανία. Κατάφεραν μαζί με ένα σημαντικό κίνημα πολιτών να σταματήσουν το έργο. Λίγο αργότερα, στις 11 Ιουλίου 1988, το κοινοτικό συμβούλιο Castilla-La Mancha κήρυξε το κτήμα Cabañeros Φυσικό Πάρκο. Στις 28 Απριλίου 1995, το Cortes ενέκρινε ένα κυβερνητικό έργο με το οποίο το κτήμα Cabañeros και μέρος των περιχώρων του, με έκταση άνω των 40.000 εκταρίων, κηρύχθηκαν Εθνικό Πάρκο.



- **Εθνικό Πάρκο Caldera de Taburiente (Λα Πάλμα, Κανάρια Νησιά)**

Το Εθνικό Πάρκο Caldera de Taburiente χαρακτηρίζεται από το ότι είναι μία τεράστια έκταση διαμέτρου 8 χιλιομέτρων με την εμφάνιση ενός canyon, όπου πολλαπλές ηφαιστειακές εκρήξεις, μεγάλες κατολισθήσεις, η διαβρωτική δύναμη του νερού και του χρόνου έχουν διαμορφώσει τη γεωμορφολογία του, μετατρέποντάς το σε ένα τραχύ τοπίο με σχεδόν 2.000 μ. υψομετρική διαφορά. Στο τοπίο της La Caldera de Taburiente κυριαρχεί ένας κύκλος κορυφής διαμέτρου 8 km με πλαγιές έως και 2.000 m, με ένα εντυπωσιακό δίκτυο ρεμάτων και χειμάρρων με μεγάλη διαβρωτική δύναμη. Σε αυτό το περιβάλλον έχει αναπτυχθεί μεγάλη ποικιλία φυτικών και ζωικών ειδών, συμπεριλαμβανομένου ενός μεγάλου αριθμού ενδημικών πτηνών των Καναρίων Νήσων.



- **Εθνικό Πάρκο Doñana (Ουέλβα, Ανδαλουσία)**

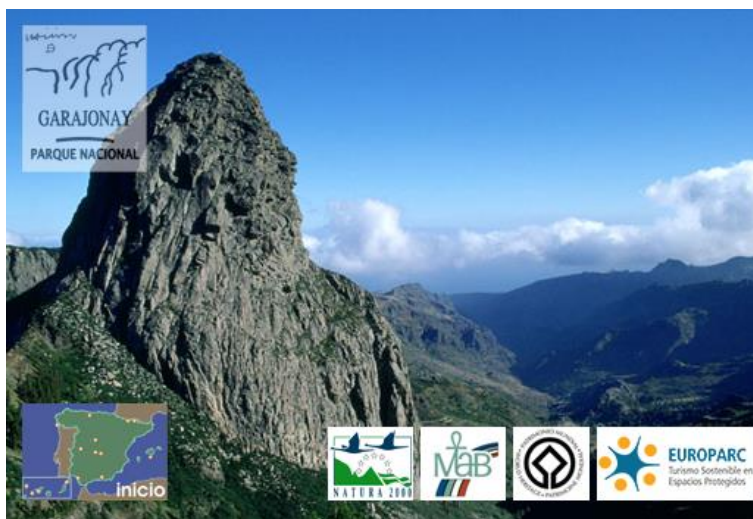
Το εθνικό πάρκο Doñana είναι ένα μωσαϊκό οικοσυστημάτων που φιλοξενούν μια μοναδική βιοποικιλότητα στην Ευρώπη. Το έλος ξεχωρίζει, αποτελώντας εξαιρετικής σημασίας τόπος διέλευσης, αναπαραγωγής και διαχείμασης χιλιάδων ευρωπαϊκών και αφρικανικών πτηνών. Στο Πάρκο ζουν μοναδικά είδη και κινδυνεύουν σοβαρά με εξαφάνιση, όπως ο ιβηρικός αυτοκρατορικός αετός και ο ιβηρικός λύγκας. Η Doñana αντιπροσωπεύει τη συμβολή ενός συνόλου οικοσυστημάτων (παραλία, αμμόλοφοι, καταφύγια, έλη...) που δίνουν σε αυτό το πάρκο μια μοναδική προσωπικότητα.



Εθνικό Πάρκο Garajonay (La Gomera, Κανάρια Νησιά)

Σε μικρή απόσταση από τις ερημικές ακτές της Σαχάρας, κατά μήκος των απόκρημνων κορυφών της Καναρίου Νήσου La Gomera, υπάρχει ένα από τα πιο μοναδικά και εμβληματικά δάση του Ισπανικού Κράτους. Το επίμονο περίβλημα της ομίχλης που αναδύεται από τον ωκεανό καλύπτει στις νησιωτικές κορυφές, εμποτίζοντας τις με υγρασία και φρεσκάδα, ευνοώντας τη θαυματουργή ύπαρξη αυτών των υπέροχων και μυστηριωδών δασών, των τελευταίων σωζόμενων υπολειμμάτων των αρχαίων υποτροπικών δασών που υπήρχαν σε εκατομμύρια περιοχές της Μεσογείου πριν από χρόνια.

Το δάφνινο δάσος των Καναρίων Νήσων, ένα οικοσύστημα της Τριτογενούς περιόδου που εξαφανίστηκε από την ήπειρο ως αποτέλεσμα των κλιματικών αλλαγών, βρίσκει καταφύγιο στη ζώνη ομίχλης των Καναρίων Νήσων. Το Garajonay είναι επί του παρόντος το καλύτερα διατηρημένο δείγμα αυτού του οικοσυστήματος, που στεγάζει περισσότερα από τα μισά από τα ώριμα δάση δάφνης του Αρχιπελάγους. Άλλες αξίες του Εθνικού Πάρκου είναι η ποικιλία των τύπων φυτικών σχηματισμών, ο μεγάλος αριθμός ενδημικών ειδών και η ύπαρξη θεαματικών γεωλογικών μνημείων, όπως το Los Roques.



- **Θαλάσσιο-Χερσαίο Εθνικό Πάρκο των Νήσων του Ατλαντικού (Γαλικία)**

Αυτά τα νησιά ενώνονται από τις εκβολές της Αρούσα έως τις εκβολές του Βίγκο, αναδύονται από τον ωκεανό και στολίζουν το θαλασσινό τοπίο με τη μαγεία των βράχων τους. Στον βυθό της θάλασσας, φυλάσσονται τα πιο πολύτιμα οικολογικά πλούτη αυτού του Εθνικού Πάρκου, φυλαγμένα από τα κανόνια των αρχαίων πλοίων που βυθίστηκαν εδώ. Είναι αναμφίβολα ένα μέρος για να ανακαλύψετε τα μυστήρια και τους θρύλους του Ατλαντικού. Αντιπροσωπεύει φυσικά συστήματα που συνδέονται με τις παράκτιες περιοχές και την υφαλοκρηπίδα της ευρωσιβηρικής περιοχής. Τα βράχια, οι θάμνοι, οι αμμόλοφοι και οι παραλίες, καθώς και οι διαφορετικοί βυθοί (βράχια, άμμος, κοχύλι...) δημιουργούν ένα μεγάλο μωσαϊκό οικοσυστημάτων σε αυτά τα νησιά και τα νερά που τα περιβάλλουν.

Αυτή η ποικιλομορφία αφήνει χώρο για μεγάλο αριθμό ειδών: περισσότερα από 200 είδη φυκιών, μεταξύ των οποίων καταφεύγουν και αναπαράγονται μεγάλος αριθμός ψαριών και μαλακίων, θαλασσοπούλια που φωλιάζουν στις προεξοχές των βράχων, φυτά εκπληκτικά προσαρμοσμένο στο να ζουν ανάμεσα στην άμμο των αμμόλοφων ή στις στενές σχισμές των βράχων... Η διατήρηση αυτών των φυσικών αξιών είναι μια πρόκληση στην οποία πρέπει όλοι να συμμετέχουμε.

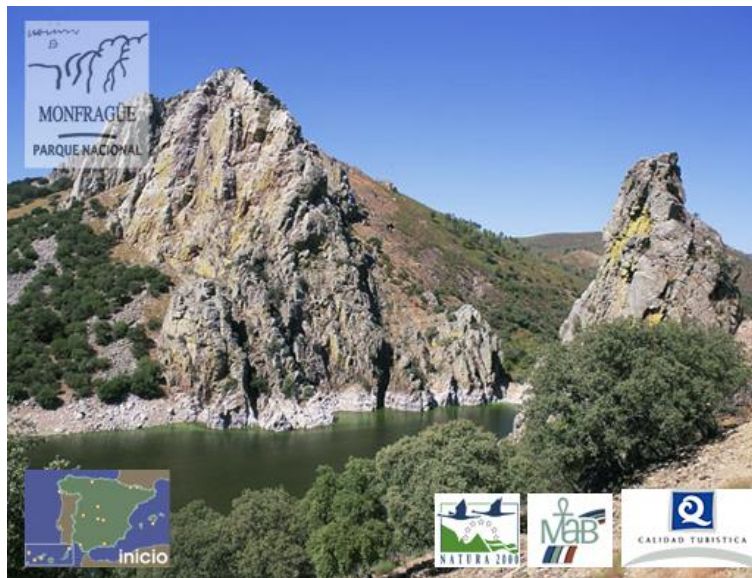


- **Εθνικό Πάρκο Monfragüe (Cáceres, Extremadura)**

Το Monfragüe, με 18.396 εκτάρια, ήταν η πρώτη προστατευόμενη περιοχή στην Εξτρεμαδούρα. Ανακηρύχθηκε Φυσικό Πάρκο στις 4 Απριλίου 1979, μετά από πολλά χρόνια αγώνα για να αποτρέψει τις φυτείες ευκαλύπτου από την αναβάθμιση και την εξάλειψη των γηγενών θάμνων και των δασών, βιότοπο μεγάλου αριθμού απειλούμενης πανίδας.

Από την ανακήρυξή του ως προστατευόμενης περιοχής μέχρι σήμερα, το Monfragüe εδραιώνεται ως πραγματικό καταφύγιο παρατήρησης πουλιών. Κάθε χρόνο, χιλιάδες τουρίστες έρχονται στην περιοχή για να απολαύσουν το πέταγμα των μαύρων πελαργών, των αιγυπτιακών γύπων, των όρνεων ή του πολύ σπάνιου

αυτοκρατορικού αετού. Από την περιοχή μπορείτε να απολαύσετε όχι μόνο απειλούμενη πανίδα αλλά και ασύγκριτα τοπία και βλάστηση.



- **Εθνικό Πάρκο Ordesa και Monte Perdido (Αραγονία)**

Το Ordesa και το Monte Perdido ανακηρύχθηκαν Εθνικό Πάρκο το 1918. Ορειβάτες, φυσιοδίφες, επιστήμονες και τουρίστες έχουν μιλήσει τους τελευταίους αιώνες για τη φυσική και την τελειότητα του τοπίου.

Στην ορογραφία του κυριαρχεί ο ορεινός όγκος Monte Perdido (3.355 m), με τις κορυφές των Tres Sorores, από τις οποίες ξεκινούν οι κοιλάδες Ordesa, Pineta, Añisclo και Escuaín. Ένα τοπίο μεγάλων αντιθέσεων: η εξαιρετική ξηρασία των ορεινών, όπου το νερό της βροχής και το λιωμένο νερό διαρρέουν ρωγμές και καταβόθρες, έρχεται σε αντίθεση με τις πράσινες κοιλάδες που καλύπτονται από δάση και λιβάδια, όπου το νερό σχηματίζει καταρράκτες και διασχίζει φαράγγια και χαράδρες. Η ανάγκη προστασίας της ακεραιότητας της γεωγραφικής περιοχής, της πανίδας, της χλωρίδας, των υδάτων, της ατμόσφαιρας και, εν τέλει, του συνόλου των οικοσυστημάτων της οροσειράς Monte Perdido, οδήγησε στην επέκταση του αρχικού Εθνικού Πάρκου στα σημερινά 15.608 εκτάρια.



- **Εθνικό Πάρκο Picos de Europa (Αστούριες)**

Το Picos de Europa αντιπροσωπεύει τα οικοσυστήματα που συνδέονται με το δάσος του Ατλαντικού. Το Picos de Europa έχει τον μεγαλύτερο ασβεστολιθικό σχηματισμό στην Ευρώπη του Ατλαντικού, με σημαντικές καταβόθρες που φτάνουν πάνω από 1.000 m, πολύ εμφανή παγετώδη διάβρωση και παρουσία λιμνών. Ανάμεσα στα βράχια του κατοικεί ο αίγαγρος, στα πυκνά δάση τα ζαρκάδια, οι λύκοι και η περιστασιακή παρουσία αρκούδας. Στο Πάρκο ζουν περισσότερα από 100 είδη πτηνών, μεταξύ των οποίων ξεχωρίζουν ο μαύρος δρυοκολάπτης και ο καπέργας και από τα μεγάλα αρπακτικά ο γύπας και ο χρυσαετός. Αλλά εδώ υπάρχουν πολλά περισσότερα από το τοπίο. Υπάρχουν αιώνες ιστορίας γραμμένες στις πόλεις, στις κοιλάδες, στις εκκλησίες, στις καμπίνες των λιμανιών και στα μονοπάτια τους.



- **Εθνικό Πάρκο Sierra de Guadarrama (Μαδρίτη)**

Η Sierra de Guadarrama είναι μέρος του Κεντρικού Συστήματος, μιας μεγάλης οροσειράς, μήκους 500 χιλιομέτρων, που διασχίζει το κέντρο της Ιβηρικής Χερσονήσου από τα ανατολικά προς τα δυτικά.

Οι συνθήκες της Σιέρα, πιο δροσερές και υγρές από τα οροπέδια, και η μικρότερη αλλοίωσή τους από την ανθρώπινη δραστηριότητα, έχουν μετατρέψει αυτά τα βουνά σε ένα προνομακό καταφύγιο για τη βιοποικιλότητα. Στο φυσικό του περιβάλλον ξεχωρίζουν οι παγετώδεις λιμνοθάλασσες και οι γρανιτένιοι βράχοι του. Ανάμεσα στα φυτικά τοπία του, τα ψηλά ορεινά οικοσυστήματα και τα εκτεταμένα πευκοδάση της Σκωτίας πεύκης.



- **Εθνικό Πάρκο Sierra de las Nieves (Μάλαγκα, Ανδαλουσία)**

Η Sierra de las Nieves βρίσκεται στα άκρα νοτιοδυτικά της Betic Cordillera, που αποτελεί μέρος του υψηλότερου τμήματος της Serranía de Ronda (Μάλαγκα), που αποτελεί ένα από τα υψηλότερα βουνά στη δυτική Ανδαλουσία, με την κορυφή Torrecilla ύψους 1919 μέτρων. Η στρατηγική γεωγραφική του θέση, μαζί με την ιδιαίτερη γεωλογική και ορογραφική του διαμόρφωση, και η συνακόλουθη πολυπλοκότητα του υποστρώματος, κάνουν τη βλάστηση να χαρακτηρίζεται από την υψηλή ποικιλομορφία της. Η Sierra de las Nieves είναι ένα σημαντικό καταφύγιο για την άγρια ζωή. Σε αυτό εντοπίζονται, βασικά, τυπικά είδη μεσαίων και ψηλών βουνών.

Το όνομα του τόπου οφείλεται στην παρουσία χιονιού στις ψηλές κορυφές του, το οποίο παλαιότερα διατηρούνταν όλο το χρόνο και αποθηκεύονταν στα χιονοδρόμια για να διανεμηθεί το καλοκαίρι από τις πόλεις της επαρχίας.



- **Εθνικό Πάρκο Σιέρα Νεβάδα (Γρανάδα, Ανδαλουσία)**

Στις απόκρημνες κορυφές του, που κυριαρχούν σε έναν απέραντο ορίζοντα, υπάρχουν διάσπαρτες πόλεις και χωριουδάκια, με λιβάδια γεμάτα πράσινο, που

καλύπτονται από χιόνι και πάγο. Αντιπροσωπεύει τα φυσικά συστήματα που συνδέονται με τα μεσαία και ψηλά βουνά της Μεσογείου.

Χαμομήλι από τη Σιέρα, βιολέτα από τη Σιέρα Νεβάδα, αστέρι των χιονιών, παπαρούνες από τη Σιέρα Νεβάδα και μοναχοί, αποτελούν μέρος των περισσότερων από 2.000 ειδών φυτών (66 αποκλειστικά ενδημικά είδη), εξαιρετικής εμφάνισης και χρώματος, που ζουν σε το πάρκο. Αμφίβια, ερπετά, θηλασικά, πουλιά και μια πλούσια εντομοπανίδα (80 αποκλειστικά είδη) συνθέτουν την πανίδα της Σιέρα Νεβάδα, η οποία συνδέεται ιδιαίτερα με ενδιαίτηματα στα ψηλά βουνά. Τα αγριοκάτσικα, κοινά στις ψηλές κορυφές, είναι το πιο χαρακτηριστικό είδος του πάρκου.



- **Tables του Εθνικού Πάρκου Daimiel (Καστίγια-Λα Μάντσα)**

Το Las Tablas de Daimiel είναι ένας πρακτικά μοναδικός υγρότοπος στην Ευρώπη και ο τελευταίος εκπρόσωπος του οικοσυστήματος που ονομάζεται ποτάμιοι πίνακες, κάποτε χαρακτηριστικό της κεντρικής πεδιάδας της Ιβηρικής Χερσονήσου. Είναι ένα περίπλοκο οικοσύστημα που αναμειγνύει τα χαρακτηριστικά μιας πλημμυρικής πεδιάδας, που δημιουργείται από την υπερχειλίση των ποταμών Guadiana και Gigüela στη συμβολή τους, με εκείνη μιας περιοχής απόρριψης υπόγειων υδάτων από έναν μεγάλο υδροφόρο ορίζοντα.

Αυτές οι υπερχειλίσεις, που ευνοούνται από την έλλειψη κλίσης στο έδαφος, συνδυάζονται με την ανάπτυξη μιας ισχυρής και χαρακτηριστικής βλάστησης που αποτελεί εξαιρετικό βιότοπο για όλη την πανίδα που συνδέεται με το υδάτινο περιβάλλον.

Με την ανακήρυξη του Εθνικού Πάρκου, έγινε ένα μεγάλο βήμα για τη διατήρηση ενός από τα πιο πολύτιμα οικοσυστήματα της Λα Μάντσα, διασφαλίζοντας έτσι την επιβίωση των πτηνών που χρησιμοποιούν αυτές τις περιοχές ως καταφύγια, δημιουργώντας μια Ενσωματωμένη ζώνη υδρόβιων πτηνών.



- **Εθνικό Πάρκο Teide (Τενερίφη, Κανάρια Νησιά)**

«Nivaria ονομάζεται λόγω του χιονιού που συνήθως ασημίζει την υψηλότερη κορυφή του ιερού όρους Teide. Tener, στη γλώσσα τους σημαίνει λευκό χιόνι και σημαίνει ψηλό βουνό της ζωής. Έτσι, λόγω του μεγάλου Teide, η Τενερίφη ονομάζεται la Nivaria, που είναι το ίδιο με το βουνό του χιονιού» (Antonio de Viana: Antiquities of the Fortunate Islands - 1604).

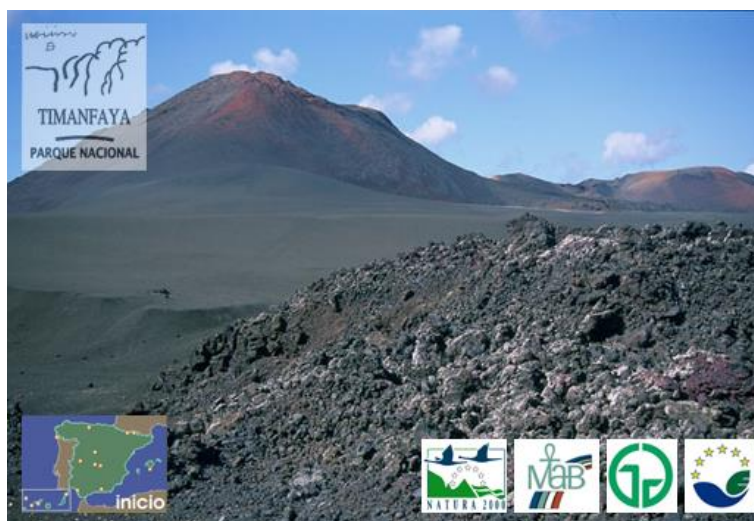
Είναι το μεγαλύτερο και παλαιότερο από τα Κανάρια Πάρκα. Το εκπληκτικό τοπίο του είναι ένα από τα πιο εντυπωσιακά γεωλογικά μνημεία στον κόσμο, στο οποίο οι ηφαιστειακοί κώνοι και οι ροές λάβας σχηματίζουν ένα εξαιρετικό σύνολο χρωμάτων και σχημάτων. Ο μεγάλος βιολογικός του πλούτος, το εξαιρετικά υψηλό ποσοστό ενδημικών φυτικών ειδών και η σημασία από πλευράς αριθμού και αποκλειστικότητας της ασπόνδυλας πανίδας του δεν μπορούν να παραβλεφθούν.



- **Εθνικό Πάρκο Timanfaya (Λανζαρότε, Κανάρια Νησιά)**

«Αυτό το νησί καταστράφηκε σχεδόν κατά το ήμισυ από ένα ηφαίστειο που εξερράγη την Παρασκευή 1η Σεπτεμβρίου του έτους 1.730, στις δέκα η ώρα το βράδυ στο χωριό Chimanfaya, τρεις λεύγες από την πρωτεύουσα Villa Teguise. Για τέσσερα χρόνια, συνέχιζε να «καταβροχθίζει» πολλά χωριά και να υψώνει μεγάλα βουνά, φτάνοντας στη μικρή άμμο του πάνω από έξι λεύγες μακριά». Carmen Romero Ruiz, 1991. *The Volcanic Manifestations of the Canary Archipelago*.

Λένε ότι αυτό το μέρος δεν είναι νεκρή γη, αλλά νεογέννητο. Αν και φαινομενικά ερημικά, αυτά τα τραχιά τοπία έχουν αποικιστεί κυρίως από τον φυτικό κόσμο. Κυριαρχούν οι μαύρες και κοκκινωπές αποχρώσεις του λάπιλι και της άμμου, καθώς και οι σκούρες αποχρώσεις της βασαλτικής λάβας, όλες διάσπαρτες με κηλίδες διαφορετικών χρωμάτων που ανήκουν σε πολλά είδη λειχήνων. Ο βιολογικός του πλούτος και ο μεγάλος αριθμός φυτικών και ζωικών ενδημικών ειδών δεν μπορούν να παραβλεφθούν.



Δραστηριότητα 1. Διαφορετικότητα των οικοσυστημάτων

Παρακολουθήστε το ακόλουθο βίντεο https://www.youtube.com/watch?v=4Y8ORI-p_4g

Καλλιτεχνική δραστηριότητα: Διαλέξτε ένα από τα φυσικά τοπία της Ισπανίας και ζωγραφίστε το. Φανταστείτε τα ζώα που ζουν εκεί και ζωγραφίστε τα και αυτά, στο φυσικό τους περιβάλλον.

Ερωτήσεις:

- Γιατί είναι σημαντικό να προστατεύουμε το φυσικό περιβάλλον;
- Τί μπορούμε να κάνουμε για να το προστατεύσουμε;

Δραστηριότητα 2. Συνδέστε καλλιτεχνικές δημιουργίες με Εθνικά πάρκα

Δείξτε στους μαθητές τις παρακάτω εικόνες και κάντε τους να μαντέψουν από ποιο Εθνικό Πάρκο είναι εμπνευσμένο και γιατί το πιστεύουν αυτό.

1. Doñana Εθνικό Πάρκο



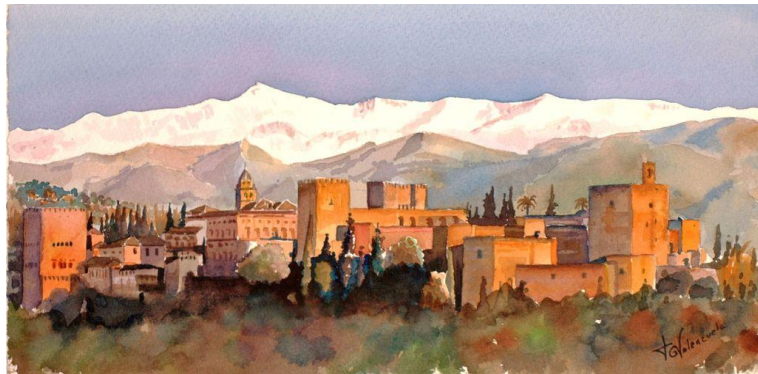
Τίτλο: Flamencos en Doñana (Flamingos in Doñana). Author: Maria Angeles Batanero

2. Timanfaya Εθνικό Πάρκο



Τίτλος: El Diablillo (Ο μικρός διάβολος, σύμβολο της Timanfaya). Γλυπτική.
Δημιουργός: César Manrique

3. Sierra Nevada Εθνικό Πάρκο



Τίτλος: La Alhambra y Sierra Nevada (Alhambra and Sierra Nevada).
Δημιουργός: Francisco García-Valenzuela

4. Las Tablas de Daimiel Εθνικό Πάρκο



Τίτλος: Las Tablas de Daimiel (Tables of Daimiel). Δημιουργός: Eugenio Retamosa Espadas

5. Garajonay Εθνικό Πάρκο



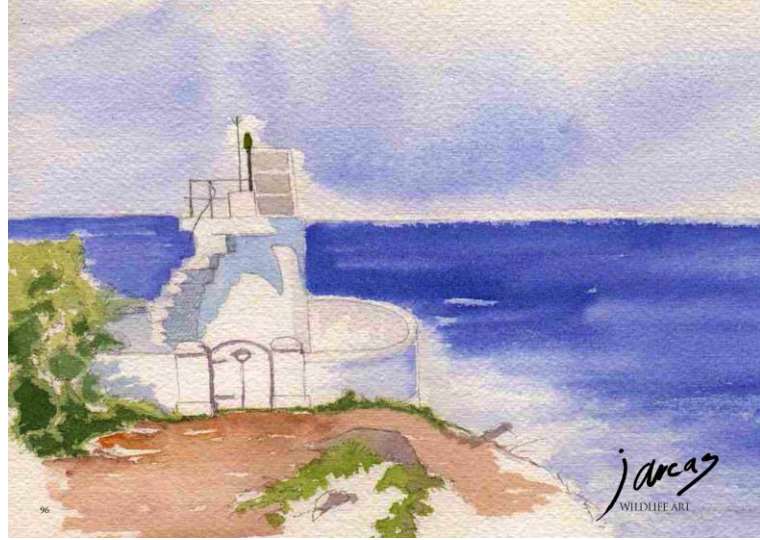
Τίτλος: Garajonay. Δημιουργός: Ronell Bruere.

6. Teide Εθνικό πάρκο



Τίτλος: Cuadro al óleo de un paisaje del Teide en Tenerife (Oil painting of a landscape of Teide in Tenerife). Δημιουργός: Rubén de Luis.

7. Νησιά του Ατλαντικού



Τίτλος: Islas Atlánticas de Galicia (I): Las Islas Cíes (Galicia's Atlantic Islands (I): The Cíes Islands). Δημιουργός: Jose Arcas.

Ρωσία

Activity 2 Diversity of nature of Russian Federation

<https://whc.unesco.org/en/statesparties/ru>

Δραστηριότητα 2 Ποικιλομορφία της φύσης της Ρωσίας

<https://whc.unesco.org/en/statesparties/ru>

Η τεράστια έκταση που ανήκει στη Ρωσία κάνει τη χώρα πολύ ποικιλόμορφη από άποψη φύσης και κλίματος. Η Ρωσία βρίσκεται σε δύο κλιματικές ζώνες (μέτρια και πολική). Κάθε ζώνη έχει πολλούς υποτύπους. Οι περίφημοι «παγώνες της Σιβηρίας» φτάνουν ακόμη και αρκετές δεκάδες βαθμούς κάτω από το μηδέν, ενώ τα δυτικά και νότια τμήματα της Ρωσίας χαρακτηρίζονται από πολύ πιο ήπιες καιρικές συνθήκες, κυρίως λόγω της επιρροής των θαλασσών και των ωκεανών. Η λέξη που περιγράφει καλύτερα τη ρωσική φύση είναι η «ποικιλομορφία». Αυτός είναι ένας ονειρεμένος προορισμός για όλους όσους απολαμβάνουν την επαφή με τη φύση και να γνωρίσουν τη μοναδικότητά της. Το βόρειο τμήμα της Ρωσίας είναι ένα μείγμα πολικής ερήμου, τούνδρας και τάιγκα (σε διάφορες ποικιλίες). Οι ευρωπαϊκές περιοχές καλύπτονται ως επί το πλείστον με μικτά και φυλλοβόλα δάση. Όσο πιο ανατολικά, τόσο περισσότερα δάση και στέπες συναντάμε (που χρησιμοποιούνται όλο και πιο πρόθυμα από τους αγρότες). Οι περιοχές στην Κασπία Θάλασσα κατοικούνται από ερημίτες. Υπάρχουν επίσης πολλές λίμνες (2 εκατομμύρια) στη Ρωσία, με τη βαθύτερη - τη λίμνη Βαϊκάλη και τη μεγαλύτερη - την Κασπία Θάλασσα. Υπάρχει επίσης ένα ανεπτυγμένο δίκτυο ποταμών. Στη Ρωσία υπάρχουν πάνω από 2 εκατομμύρια από αυτούς, και ο μεγαλύτερος από το ευρωπαϊκό τμήμα τους - ο Βόλγας - είναι επίσης ο μεγαλύτερος ποταμός στην Ευρώπη (ενώ εν μέρει το ασιατικό Λένα είναι μεγαλύτερο). Η Ρωσία έχει επίσης εκτεταμένες οροσειρές: τα πιο διάσημα βουνά που χωρίζουν την Ευρώπη και την Ασία - τα Ουράλια Όρη, αλλά και τα βουνά Wierchojńskie, Czerski, Chukockie, Central, Altai, State, Aldansk και Καύκασος με την υψηλότερη κορυφή στη Ρωσία - το όρος Elbrus (5642 m πάνω από το επίπεδο της θάλασσας). Συνολικά, στη Ρωσία υπάρχουν έως και 53 εθνικά πάρκα, πάνω από δώδεκα καταφύγια βιόσφαιρας της UNESCO και πάνω από 100 καταφύγια. Τα μέρη που βρίσκονται υπό καθεστώς ειδικής προστασίας είναι μοναδικά σε παγκόσμια κλίμακα, αν και σε μεγάλο βαθμό και αρκετά απαιτητικά ως τουριστικοί προορισμοί (λόγω της θέσης τους, του κλίματος ή της ανεπαρκώς ανεπτυγμένης υποδομής). Ο κόσμος των ζώων είναι πολύ πολυάριθμος και ποικίλος, τα πιο ενδιαφέροντα είδη είναι ο θαλάσσιος ίππος, η πολική αρκούδα, η φώκια της Βαϊκάλης, η λεοπάρδαλη Amur, η λεοπάρδαλη του χιονιού, η καφέ αρκούδα, ο λύγκας, το κουνάβι της Σιβηρίας, το γοφάρι, η κατσίκια με αιχμή του δόρατος, το αγριοκάτσικο του Καυκάσου ή η τίγρη που απειλείται με εξαφάνιση.

. <https://www.bezkresy.pl/rosia-ogromny-kraj-pelen-sprzeczności/>

Εναλλακτικός και φυσικός τουρισμός

Με την ποικιλία των τοπίων και των κλιματικών ζωνών της, η Ρωσία φαίνεται να είναι σχεδιασμένη για φυσικό και εναλλακτικό τουρισμό. Δάση και τούνδρα, ηφαίστεια και ποτάμια, λίμνες και καταρράκτες, βουνά και στέπες - υπάρχουν απολύτως τα πάντα! Πολλοί Ρώσοι αγαπούν τη φύση και τον εναλλακτικό τουρισμό και τα «ταξίδια στη φύση» τα Σαββατοκύριακα έχουν ήδη γίνει παράδοση. Σε πολλές πόλεις υπάρχουν

επαγγελματικοί σύλλογοι ταξιδιωτών. Οι «παλιοί» τους με ειδική εκπαίδευση και μεγάλη εμπειρία αποτελούν το μεγαλύτερο μέρος των εκπαιδευτών πεζοπορίας. Η αναρρίχηση και το πολυήμερο ράφτινγκ σε ποτάμια και λίμνες, ψάρεμα, καταδύσεις, πεζοπορία και ιππασία, ιππασία εκτός δρόμου, το αλεξίπτωτο πλαγιάς είναι μόνο ένα μικρό μέρος όλων των πιθανών δραστηριοτήτων. Πολλά μέρη είναι ακόμα παρθένα και διατηρούν τις φυσικές τους αρχέγονες ιδιότητες. Αφενός, σας επιτρέπει να αισθάνεστε αληθινή επαφή με τη φύση, από την άλλη, η έλλειψη ανθρώπων σε περιοχή 100-300 χιλιομέτρων μπορεί να σας φέρει σε δύσκολη θέση σε περίπτωση έκτακτης ανάγκης. <https://russia.com/activity/extreme-nature-tourism/>

Ο δάσκαλος συζητά την ποικιλότητα φύσης της Ρωσίας και παρουσιάζει φωτογραφίες από το καταφύγιο βιόσφαιρας της UNESCO – προτείνεται η λίμνη Βαϊκάλη και τα τοπία της Dauria.

Δραστηριότητα - μια μεταφορά που βασίζεται στην ποικιλότητα φύσης της Ρωσίας

Τα παιδιά βλέπουν φωτογραφίες από επιλεγμένα τοπία της Ρωσίας και τους δίνεται μια εργασία που εκτελούν σε μικρές ομάδες (3-4 άτομα):

Εικαστική δραστηριότητα: «Αν ήσουν στοιχείο της ρωσικής φύσης, τι θα διάλεγες; Ποιο τοπίο, φαινόμενο φύσης περιγράφει τον εαυτό σου; »

Συζητήστε στην ομάδα. Στη συνέχεια, σε ένα μεγάλο πλαίσιο από χαρτόνι, παρουσιάστε τις κοινές σας μεταφορές τοπίου (τα παιδιά χρησιμοποιούν διάφορα υλικά τέχνης και ένα μεγάλο χαρτόνι). Δημιουργήστε μια εικόνα των σχέσεων στην ομάδα σας με αναφορά στο τοπίο.

Ερωτήσεις:

- Τι κοινό έχετε? Ποια είναι η διαφορά μεταξύ σας;
- Γιατί αξίζει να εκτιμήσουμε τη διαφορετικότητα στη φύση και σε μια ομάδα ανθρώπων;

Ουκρανία

Activity 2 Boundlessness of Ukraine

Δραστηριότητα 2 Η απεραντότητα της Ουκρανίας

Η φύση της Ουκρανίας καθήλωσε ζωγράφους, αλλά και ρομαντικούς, συγγραφείς. Το κενό των χωραφιών και των στεπών έγινε το κυρίαρχο χαρακτηριστικό του ουκρανικού χώρου. Έτσι ο κενός, μη ανεπτυγμένος χώρος συνδέθηκε με τη μελαγχολία, την ατέλειωτη φύση και διεγείρει τη δημιουργική φαντασία. «Η ελευθερία ήταν συνάρτηση του χώρου. Όχι μόνο απέραντο, άδειο, άγνωστο, στέπα, με πρωτοτυπία που δεν έχει αντίστοιχη στην Ευρώπη, αλλά και επικίνδυνο, απρόβλεπτο, άγριο. Ένας χώρος που δεν δαμάζεται από τον πολιτισμό και είναι ελεύθερος καθώς η φύση είναι ελεύθερη. (A. Witkowska, Dzikie – rieknie – groźnie

czyli Ukraina romantyków, Teksty Drugie 1995, 2 , s. 20-30, [WA248 73248 P-I-2524_witkowska-dziko_o.pdf](#), 1.11.2021)



<https://dzikiezycie.pl/archiwum/2010/listopad-2010/stepy-ukrainy-na-krawedzi-unicestwienia>

Εκτός από τη στέπα, αξίζει να δώσετε προσοχή και σε άλλα στοιχεία του ουκρανικού τοπίου. Η Ουκρανία έχει τα πιο άγρια και πιο ανεξερεύνητα βουνά στην Ευρώπη - τα Ουκρανικά Καρπάθια. Η περιοχή των Καρπαθίων (κυρίως δάση οξιάς) έχει καταχωρηθεί από την UNESCO ως περιοχή παγκόσμιας κληρονομιάς.
<https://whc.unesco.org/en/statesparties/ua>

Αν κοιτάξουμε φωτογραφίες από αυτήν την περιοχή, ο χώρος και η ερημιά θα είναι επίσης σαγηνευτικές, προκαλώντας συσχετισμούς με την ελευθερία, τον ατομικισμό και τον ρομαντισμό. Επομένως, θα συσχετίσουμε το εργαστήριο για το τοπίο της Ουκρανίας με τον χώρο χωρίς σύνορα.

<http://www.staciabalkany.pl/zdjecia-z-ukrainy/>

<https://ukrainer.net/meotyda/>

<https://ukrainer.net/regions/karpaty-pl/>

<http://carpathian.land/pl/biosphere-reserve#video>

Δραστηριότητα - Συσχετισμοί με τον χώρο εμπνευσμένοι από τη φύση της Ουκρανίας

Οι μαθητές κοιτάζουν φωτογραφίες από τη στέπα και τα Ουκρανικά Καρπάθια, προσέχοντας τον χώρο. Ο δάσκαλος ξεκινά συζήτηση για τον χώρο της φύσης αναφερόμενος στην έννοια του δικού του χώρου.

Κάνουν μια άσκηση κίνησης στην οποία υποτίθεται ότι «αισθάνονται τον χώρο» γύρω τους. Σχηματίζουν ζευγάρια και προσπαθούν να έρθουν σε επαφή με το άλλο άτομο, αλλά ταυτόχρονα να διατηρήσουν τον δικό τους χώρο. Στη συνέχεια μιλούν για μέρη της φύσης στο περιβάλλον τους, τα οποία συνδέουν με έναν χώρο χωρίς σύνορα.

Τα παιδιά συλλέγουν στοιχεία της φύσης όπως πέτρες, κουκουνάρια, κάστανα, κοχύλια κ.λπ. ή τα φέρνουν από το σπίτι.

Εικαστική δραστηριότητα: Παρουσιάστε σε ένα επίπεδο, χρησιμοποιώντας στοιχεία της φύσης και άλλα καλλιτεχνικά υλικά, που αναπαριστούν έναν χώρο χωρίς σύνορα.

Ερωτήσεις:

- πώς η φύση μας δίνει μια αίσθηση ελευθερίας;
- σε ποιο τοπίο νιώθετε ιδιαίτερα ελεύθεροι και δημιουργικοί;
- γιατί ο χώρος στη φύση είναι σημαντικός για τον άνθρωπο;
- τι είναι για εσάς χώρος χωρίς σύνορα;
- πώς φτιάχνεις τον χώρο σου; πόσο χώρο χρειάζεσαι στη ζωή σου;
- τι ρόλο παίζουν τα άλλα άτομα στον προσωπικό σας χώρο;

Λευκορωσία

Δραστηριότητα 2 Αγάπη για τη φύση στο δάσος της Λευκορωσίας

Αναφερόμενοι στους φυσικούς πόρους της Λευκορωσίας, αξίζει να αναφερθεί το Πρωτογενές Δάσος Białowieża, το οποίο επίσης περιλαμβάνεται στον κατάλογο της Παγκόσμιας Κληρονομιάς της UNESCO.

Αξίζει να δείτε εξαιρετικές φωτογραφίες του δάσους στην ιστοσελίδα της UNESCO:

<https://whc.unesco.org/en/list/33/gallery/>

«Δάσος Białowieża

Η περιοχή Παγκόσμιας Κληρονομιάς του Δάσους Białowieża, στα σύνορα μεταξύ Πολωνίας και Λευκορωσίας, αποτελεί μια τεράστια γκάμα πρωτογενών δασών που περιλαμβάνει τόσο κωνοφόρα όσο και πλατύφυλλα δέντρα που καλύπτουν συνολική έκταση 141.885 εκταρίων. Βρίσκεται στη λεκάνη απορροής της Βαλτικής Θάλασσας και της Μαύρης Θάλασσας. Αυτή η διασυνοριακή ιδιοκτησία είναι εξαιρετική για τις ευκαιρίες που προσφέρει για τη διατήρηση της βιοποικιλότητας. Είναι το σπίτι του μεγαλύτερου πληθυσμού του εμβληματικού ευρωπαϊκού βίσωνα».

<https://whc.unesco.org/en/list/33>

Χάρη σε τέτοια φυσικά φαινόμενα, μπορούμε να εκτιμήσουμε τον εμπνευσμένο ρόλο των δασών και των δέντρων που απαιτούν ειδική προστασία.



<https://pl.pinterest.com/pin/524106475394545288/>



<https://pl.pinterest.com/pin/154248355963880558/>

Ο δάσκαλος δείχνει στους μαθητές φωτογραφίες από το δάσος Bialowieza και βλέπουν επίσης τα βίντεο μαζί:

<https://www.youtube.com/watch?v=OU2QnZfLEb0>

Στη συνέχεια, συζητά γιατί αποτελεί μια ιδιαίτερη προστατευόμενη περιοχή καθώς και ένα μαγικό μέρος συνάντησης για τους πολωνικούς, λευκορωσικούς, ουκρανικούς και εβραϊκούς πολιτισμούς. Η περιοχή του δάσους είναι μια υπενθύμιση της αξίας της ανεκτικότητας και της αποδοχής της διαφορετικότητας. Στη συνέχεια ξεκινάει μια συζήτηση για το ρόλο των δέντρων και των δασών στη ζωή μας. Γιατί είναι σημαντικά, γιατί πρέπει να προστατεύονται; Οι μαθητές ανακαλούν γνωστά είδη δέντρων και ζώων που ζουν στο δάσος. Σκέφτονται λογοτεχνικά έργα που αφορούσαν τη σημαντική ιστορία του δέντρου, όπως το επικό ποίημα του Jan Kochanowski «Na Lipę».

Εργασία 1 - Αγάπη για τη φύση – διάλογος δέντρων

Ο δάσκαλος θέτει ερωτήσεις στους μαθητές που πρέπει να απαντηθούν από εκείνους σε μορφή ενός φανταστικού διαλόγου ανάμεσα στα δέντρα (εργασία σε ομάδες ή ζευγάρια)

«Αν τα δέντρα μπορούσαν να μιλήσουν, τι θα έλεγαν στον άνθρωπο;»

(αυτά μπορεί να είναι δέντρα από το Πρωτογενές Δάσος Bialowieza)

Μπορεί επίσης να είναι:

Καλλιτεχνική Δραστηριότητα: "Αν ένα δάσος μπορούσε να μιλήσει, τι θα έλεγε σε έναν άνθρωπο;"

Γράψτε έναν διάλογο ανάμεσα στα δέντρα (δάσος) για το ρόλο των ανθρώπων στη ζωή τους. Εμπνευστείτε με τις εικόνες από το δάσος.

Στη συνέχεια οι μαθητές πηγαίνουν μια βόλτα (μπορεί να είναι πάρκο, δάσος) και ανατίθεται σε όλους μια εργασία:

Βρείτε ένα δέντρο που είναι ξεχωριστό για εσάς κατά κάποιο τρόπο, και σας προκαλεί θετικά συναισθήματα. Πείτε μας για αυτό το δέντρο.

Καλλιτεχνική Δραστηριότητα: "Αν ένα δέντρο ήταν φίλος σου, ποιος φίλος θα ήταν;"
- σε ζευγάρια, φτιάξτε ένα διήγημα με τίτλο Ο φίλος του ανθρώπου, το δέντρο.

Εργασία 2 - Αίσθηση της φύσης

<https://www.youtube.com/watch?v=MayZ0hqun0Y>

<https://www.youtube.com/watch?v=Gxh2-L9u7S0>

Δραστηριότητα τέχνης: Ακούστε τους ήχους του δάσους Bialowieza και ζωγραφίστε τα συναισθήματά σας που σχετίζονται με τους ήχους.

Παρουσιάστε τις ζωγραφιές σας και μιλήστε για τη σχέση μουσικής και εικόνας.

Ερωτήσεις αναστοχασμού:

- Τι σημασία έχει για εμάς η φιλία με το φυσικό περιβάλλον;
- Τι αξία έχει για εμάς η ποικιλομορφία της φύσης;
- Τι αξία μπορεί να έχει η πολιτιστική πολυμορφία; - βρείτε μια αναλογία με τη σχέση ανθρώπου και φύσης.