

DZIEŃ PRZYRODY I TRADYCYJNYCH KRAJOBRAZÓW

Wprowadzenie

Celem warsztatów jest uwrażliwienie na zjawiska związane z przyrodą i krajobrazem, a przez to zwiększenie wrażliwości na ludzi, ich potrzeby, różnorodność i sztukę. Ponadto warsztaty mają budować postawę otwartości, ciekawości poznawczej, kształtować chęć poznawania innych kultur, ważnych miejsc oraz ochrony przyrody i krajobrazu. Uczniowie poznają pojęcie krajobrazu kulturowego i dziedzictwa światowego według kryteriów i konwencji UNESCO.

Krajobrazy kulturowe według UNESCO

„Istnieje wielka różnorodność krajobrazów, które są reprezentatywne dla różnych regionów świata. Łącząc w sobie dzieła natury i ludzkości, wyrażają one długą i intymną relację między ludźmi a ich naturalnym środowiskiem” (<https://whc.unesco.org/en/culturallandscape/>).

Konwencja Światowego Dziedzictwa

„Konwencja Światowego Dziedzictwa jest jednym z najbardziej udanych międzynarodowych instrumentów służących wyróżnianiu wyjątkowych miejsc na świecie, charakteryzujących się wyjątkową różnorodnością biologiczną, ekosystemami, geologią lub wspaniałymi zjawiskami naturalnymi. Konwencja zapewniła międzynarodowe uznanie dla około 3 500 000 km² w ponad 250 obiektach lądowych i morskich w ponad stu krajach i choć na Liście Światowego Dziedzictwa pozostały pewne luki, chroni ona obecnie niezwykle cenną próbkę naszego dziedzictwa naturalnego.” (<https://whc.unesco.org/en/about/>).

„Dziedzictwo to nasza spuścizna z przeszłości, to, z czym żyjemy dzisiaj i co przekazujemy przyszłym pokoleniom. Nasze dziedzictwo kulturowe i naturalne to niezastąpione źródła życia i inspiracji” (<https://whc.unesco.org/en/about/>).

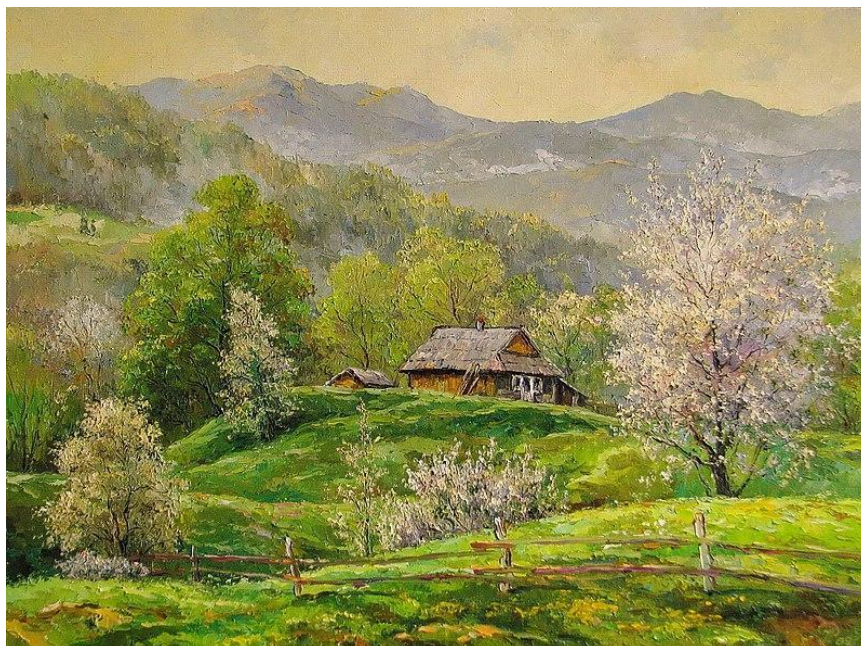
Ważną misją UNESCO jest zachęcanie miejscowej ludności do udziału w ochronie jej dziedzictwa kulturowego i przyrodniczego. UNESCO zachęca także państwa-strony Konwencji do współpracy międzynarodowej w zakresie ochrony dziedzictwa kulturowego i przyrodniczego świata oraz do nominowania obiektów znajdujących się na ich terytorium do wpisania na Listę Światowego Dziedzictwa.

Związek między sztuką a przyrodą

Na wstępie należy zwrócić uwagę na relacje między przyrodą a sztuką. Pierwotną inspiracją dla sztuki była szeroko rozumiana natura i więzi łączące ją z człowiekiem. Działania artystyczne, które wyrastały z tej głębokiej relacji, odzwierciedlały stosunek człowieka do doświadczanego przez niego środowiska przyrodniczego i kształtowały się dynamicznie, w zależności od kierunków rozwoju myśli filozoficznej i technokratycznej (G. Böhme, *Filozofia i estetyka przyrody w dobie kryzysu środowiska naturalnego*, Warszawa 2002; H. Skolimowski, *Filozofia żyjąca. Ekofilozofia jako drzewo życia*, Warszawa 1992).

Wynika to z faktu, że w naturze i zjawiskach przyrodniczych tkwi potencjał estetyczny, który porusza emocje i umysł, a poprzez działania artystyczne człowiek wyraża swój stosunek do świata przyrody. Natura doskonale wizualizuje ludzkie stany emocjonalne i dlatego często stają się one osią wypowiedzi artystycznej (K. Czerwińska, *Sztuka jako narzędzie budowania relacji między człowiekiem a naturą*, „Studia Etnologiczne i Antropologiczne” 2017, nr 17, s. 103–114, https://bazhum.muzhp.pl/media/files/Studia_Etnologiczne_i_Antropologiczne/Studia_Etnologiczne_i_Antropologiczne-r2017-t17/Studia_Etnologiczne_i_Antropologiczne-r2017-t17-s103-114/Studia_Etnologiczne_i_Antropologiczne-r2017-t17-s103-114.pdf)

Ukraiński artysta Igor Ropyanyk jest znany ze swoich realistycznych obrazów olejnych przedstawiających pejzaże. Urodził się w 1957 r. w Iwano-Frankiwsku. <https://pl.pinterest.com/pin/5207355799759124/>



https://commons.wikimedia.org/wiki/File:Kosmach_Ihor_Ropyanyk.jpg

Sztuka Natalii Dubiny z Ukrainy:

<https://pl.pinterest.com/pin/304767099769539089/>

Włodzimierz Czurawski wielokrotnie wystawiał swoją sztukę w rodzinnej Białorusi. Jego twórczość charakteryzuje się subtelnością i spokojną, przygaszoną kolorystyką. Artysta w pejzażach i martwych naturach, wykorzystując swój mistrzowski warsztat, potrafi stworzyć efekt magicznej głębi.

<https://pl.pinterest.com/pin/292734044504040643/>

Backwater 2001 Aleksandra Griszkiewicza (malarz białoruski):

<https://www.pinterest.co.uk/pin/395964992231107866/>

W dzisiejszych czasach rozwój społeczeństwa konsumpcyjnego, a także przemysłu i urbanizacji pogłębia degradację przyrody. Obserwujemy różnego rodzaju konflikty ekologiczne. W tym kontekście rodzi się nowa świadomość, która jest podstawą do zakwestionowania technokratycznego rozwoju, sięjącego spustoszenie w środowisku naturalnym. Pogarszający się stan wielu obszarów Ziemi staje się inspiracją dla radykalnych ruchów w obronie naturalnych relacji ekologicznych. W związku z tymi zjawiskami pojawiają się także nowe formy sztuki. Można je nazwać **sztuką ekologiczną** – jej idei nie da się sprowadzić do poziomu powierzchownych i

subiektywnych emocji związanych z estetycznym odczuwaniem piękna przyrody. Jest to zjawisko szersze, będące wyrazem właściwej postawy i działania na rzecz utrzymania zrównoważonego rozwoju środowiska przyrodniczego i kulturowego. W przypadku gdy dzieło sztuki wywołuje refleksję nad nierozzerwalnym związkiem człowieka z przyrodą, której konsekwencją jest uświadomienie sobie właściwego miejsca i roli człowieka w przyrodzie jako świadomego partnera w dialogu z nią – wówczas możemy mówić o sztuce ekologicznej (K. Czerwińska, *Sztuka jako narzędzie budowania relacji...*)

Potrzebne materiały

Papier, kolorowe ołówki, kredki, kolorowe flamastry, nożyczki, papier kolorowy, materiały malarskie: pędzle, farby, kubki, papier malarski – tektura brystolowa; YouTube, prezentacje wideo, elementy przyrodnicze.

Nauczyciel wykorzystuje rzutnik, internet – zdjęcia poszczególnych krajów, filmy o turystyce w omawianych regionach.

Instrukcje

Ćwiczenie 1

Pierwszym zadaniem jest przywołanie w umysłach uczniów obrazu przyrody i wywołanie różnych skojarzeń z krajobrazem i zjawiskami przyrodniczymi. Uczniowie słuchają odgłosów przyrody i zapisują swoje skojarzenia, myśli, wspomnienia związane z danymi odgłosami.

Dźwięki przyrody:

Las:

<https://www.youtube.com/watch?v=g-EUMDWF4dU>;

Wiatr: <https://www.youtube.com/watch?v=sGkh1W5cbH4>

Woda: <https://www.youtube.com/watch?v=jkLRith2wcc>

<https://www.youtube.com/watch?v=MFLVmAE4cgg>

Łąka: https://www.youtube.com/watch?v=qSc3Q_9VQIA

Szeleszczące liście: <https://www.youtube.com/watch?v=aT66uumZ0Zo>

Deszcz: <https://www.youtube.com/watch?v=AzeN3eZo7n4>;

<https://www.youtube.com/watch?v=gVKEM4K8J8A&t=11s>

Jeśli wystarczy czasu, przed zajęciami uczniowie mogą wybrać się na spacer do parku lub lasu i samodzielnie „poszukać” odgłosów przyrody, o których opowiedzą w klasie.

Następnie nauczyciel omawia ideę warsztatów opisanych we wstępie. Może też odnieść się do krajobrazów, które są bliskie dzieciom. Jeśli w klasie są dzieci z różnych środowisk kulturowych, odwołujemy się do ich skojarzeń z krajobrazem i przyrodą charakterystyczną dla danego kraju.

Przykłady z krajów europejskich i innych

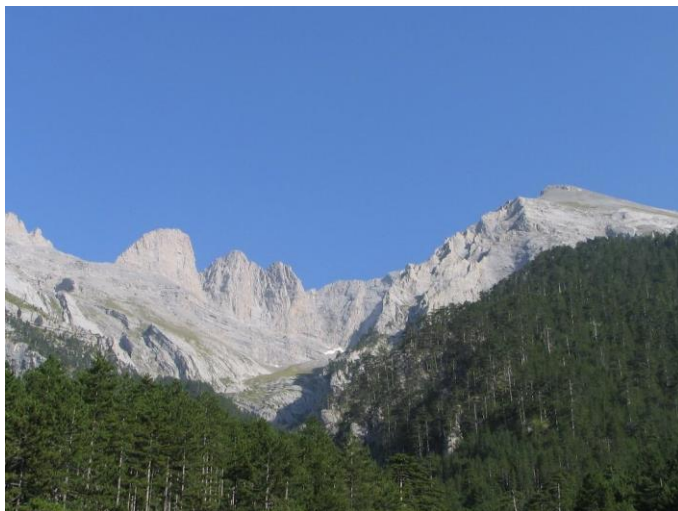
Grecja

Grecka przyroda – połączenie różnych krajobrazów: góry i morze.

Grecja to kraj półwyspowy i górzysty, położony w Europie Południowo-Wschodniej, na Półwyspie Bałkańskim, o powierzchni 128 900 km². Ze względu na liczne wyspy ma najdłuższą linię brzegową w Europie (13 676 km). Łącznie w Grecji jest 2000 wysp, ale tylko 168 z nich jest zamieszkałych.

Od wschodu kraj oblewają wody Morza Egejskiego, od zachodu Morza Jońskiego, a od południa Morza Śródziemnego.

Szczególne cechy geografii Grecji ukształtowały również szczególne środowisko naturalne. Grecja charakteryzuje się bogatą różnorodnością flory i fauny, a wiele gatunków jest charakterystycznych tylko dla tego kraju. Te rzadkie gatunki można znaleźć w lasach, jeziorach, rzekach, podziemnych jaskiniach i kanionach. Do powstania tych dwóch ostatnich przyczyniły się wapień i wulkany znajdujące się na terytorium Grecji.



Góra Olimp

Wikipedia: This file is licensed under the [Creative Commons Attribution 2.0 Generic](https://creativecommons.org/licenses/by/2.0/)

Dwie trzecie terytorium Grecji pokryte jest górami. Najwyższą górą w Grecji jest Olimp. Stanowi część masywu Olimpu w pobliżu Zatoki Termajskiej Morza Egejskiego, położonego w paśmie Olimpu na granicy Tesalii i Macedonii. Olimp ma 52 szczyty i głębokie wąwozy. Najwyższy szczyt, Mytikas, co oznacza „nos”, wznosi się na wysokość 2917 metrów (9570 stóp). Jest to jeden z najwyższych szczytów w Europie pod względem topograficznym.

Olimp w mitologii greckiej był siedzibą bogów. Jest również znany z wyjątkowej różnorodności biologicznej i bogatej flory. Od 1938 roku jest parkiem narodowym – pierwszym w Grecji. Jest także Światowym Rezerwatem Biosfery, wpisanym na listę europejskiej sieci Natura 2000 jako obszar specjalnej ochrony oraz teren mający znaczenie dla społeczności lokalnej.

Każdego roku tysiące turystów podziwiają jego faunę i florę, przemierzają jego zbocza i zdobywają szczyty. Dostępne są zorganizowane schroniska górskie oraz różne trasy alpinistyczne i wspinaczkowe. Zwykle punktem wyjścia do wspinaczki na Olimp jest miejscowość Litochoro, położona u wschodnich podnóży góry, 100 km (62 mile) od Salonik.

Park Narodowy Olimp: <https://www.youtube.com/watch?v=JeNPKSrbpFY>

Meteory



Wikipedia: This file is licensed under the [Creative Commons Attribution 2.0 Generic](https://creativecommons.org/licenses/by/2.0/)



Wikipedia: This file is licensed under the [Creative Commons Attribution 2.0 Generic](#)

Meteory, wpisana na Listę Światowego Dziedzictwa UNESCO, znajdują się w regionie Kalampaka w Grecji. „Meteora” oznacza „zawieszona w powietrzu”, co odnosi się do 24 klasztorów, z których sześć jest nadal czynnych. Klasztory zbudowane są na szczytach piaskowcowych skał, które powstały 11 milionów lat temu.

Klasztory, które można zwiedzać, są połączone ścieżkami i schodami, natomiast w dawnych czasach mnisi przemieszczali się dzięki linom i koszom. Wielu z tych, którzy przyjeżdżają do Meteorów ze względu na klasztory, zostaje tu także, by uprawiać wspinaczkę i wędrówki.

Meteory: <https://www.youtube.com/watch?v=NqQ6xgGnfsU>

Wyspa Santorini



Wikipedia: This file is licensed under the [Creative Commons Attribution 2.0 Generic](#)

Santorini, jedna z wysp archipelagu Cyklad, jest „klejnotem w koronie Grecji”. Jest najbardziej wysuniętą na południe wyspą Cyklady, o powierzchni około 73 km² (28 mil²) i populacji 15 550 mieszkańców w 2011 roku. Ponad 3500 lat temu nastąpiła tu jedna z największych eksplozji wulkanicznych, jaka kiedykolwiek miała miejsce – zatopiła ona większą część kaldery, czyli wielkiego zagłębienia w szczytowej części wulkanu.

Obecnie wyspa jest idealnym połączeniem piękna przyrody i dzieł człowieka. Kościoły z niebieskimi kopułami i bielone domy stoją na zboczach wciąż aktywnego wulkanu, który ostatni raz wybuchł w 1950 roku.

Santorini: <https://www.youtube.com/watch?v=fbumPrvwWmo>

Ćwiczenie 2. Narysuj swoje uczucia

Zaprezentuj uczniom przedstawione krajobrazy Grecji oraz filmy wideo o nich. Zwróć uwagę na to, że w jednym kraju jest jednocześnie wiele różnych krajobrazów – góry, jeziora i morze – co stanowi o jego pięknie.

Poproś uczniów, aby wyobrazili sobie osobę o różnych cechach lub zespół, którego członkowie mają różne cechy.

Pytania:

- W jaki sposób można połączyć różnorodność w jednym kraju/zespole/osobie?
- Jakie są dobre strony różnorodności?
- Jak możemy się otworzyć na różnorodność?
- Jakie emocje pojawiają się, gdy myślimy o różnorodności?

Po wysłuchaniu odpowiedzi na powyższe pytania zachęć uczniów do narysowania swoich odczuć związanych z różnorodnością, inspirując się przedstawionym wcześniej krajobrazem.

Francja

Ćwiczenie 3. Korsykańska makia

Makia korsykańska zajmuje 40% powierzchni kraju i rośnie na wysokości do 1000 m n.p.m. Jest gęsta, zielona, pachnąca i inwazyjna, składa się głównie z kolczastych roślin i rozprzestrzenia się na opuszczonych terenach.

Przez długi czas makia była wykorzystywana przez Korsykanów jako środek obronny. W czasach najazdów barbarzyńców, kiedy wybrzeże nie było bezpieczne, ludność Korsyki przenosiła się w głąb lądu, budując wioski w sercu makii, ledwo widoczne wśród roślinności. Dzięki temu mogli się rozwijać, będąc jednocześnie chronionymi przed niebezpieczeństwem.

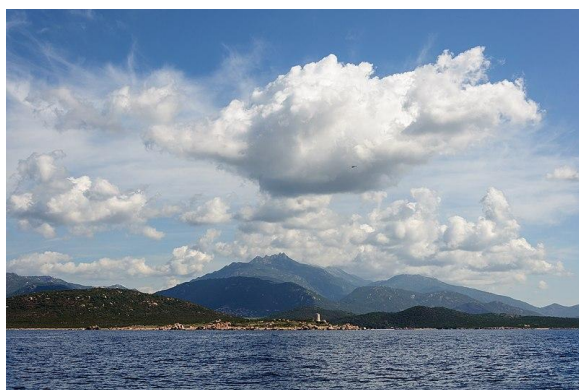
Nieco później zaczęto sadzić drzewa oliwne i kasztanowe, co nieco zmieniło roślinność. Opuszczone gaje oliwne i kasztanowe są teraz porośnięte krzewami charakterystycznymi dla makii. Zbiegowie uciekający przed wendetą lub wymiarem sprawiedliwości docierali do najodleglejszych zakątków tych obszarów. W czasie wojny bojownicy ruchu oporu również korzystali z tych samych ścieżek, aby ukryć się przed okupantem i walczyć o wolność.

Porośnięte głównie drzewami, wrzosami, rokiem, mirtem, rozmarynami, brzoza i dębami ostrolistnymi, stanowią siedlisko dzikich zwierząt i są z pewnością najbardziej reprezentatywnym ekosystemem Korsyki. Roślinność jest mniej lub bardziej gęsta, w zależności od ukształtowania terenu i wysokości nad poziomem morza. Na większych wysokościach makia jest mniej zróżnicowana i składa się głównie z wrzosów i krzewów rosnących między sosnami, cedrami, dębami i kasztanowcami.





https://commons.wikimedia.org/wiki/File:Coal_mine_tailings,_Osani,_Corsica.jpg



https://commons.wikimedia.org/wiki/File:Corse_cote_tour_Olmeto.jpg

Ćwiczenie 4 Rozpoznawanie gatunków roślin

Zadaniem uczniów jest przedstawienie różnych roślin tworzących korsykańską makiej.

W tym celu nauczyciel powinien przygotować kilka rzeczy:

- zdjęcia różnych charakterystycznych gatunków roślin: sosen, cedrów, dębów, kasztanowców, drzew oliwnych, drzew arbutowych itp.;
- listę różnych cech charakterystycznych dla każdego gatunku (2 lub 3 na gatunek).

Następnie podziel uczniów na grupy robocze (3 lub 4, w zależności od liczby osób). Każda grupa ma za zadanie odgadnąć różne gatunki przedstawione na zdjęciu, z wykorzystaniem podanych cech charakterystycznych. Następnie młodzież zostaje poproszona o przedyskutowanie różnych przedstawionych elementów.

Ćwiczenie 5 Dolina Loary

Dolina Loary w zachodniej Francji znajduje się w regionach Centre-Val-de-Loire i Pays-de-la-Loire. Ten krajobraz kulturowy obejmuje cały bieg rzeki.

Dolina Loary ukształtowała się w wyniku wielowiekowej interakcji między rzeką, nawadnianymi przez nią terenami i ludźmi, którzy osiedlali się tam na przestrzeni dziejów. Loara stanowiła główną oś komunikacji i handlu od okresu gallo-rzymskiego do XIX wieku, sprzyjając w ten sposób rozwojowi gospodarczemu doliny i jej miast.

Krajobrazy wiejskie, organizacja terenu i rodzaje upraw (ogrodnictwo towarowe, winnice), a także krajobrazy miejskie zostały ukształtowane przez rzekę. Na brzegach Loary powstały duże miasta, takie jak Orlean, Blois, Tours i Amboise. Nad Loarą znajduje się też wiele znanych winnic.

W historii Francji od średniowiecza do renesansu dolina Loary była miejscem związanym z władzą królewską. W regionie wzniesiono liczne zamki, które obecnie cieszą się sławą, np. w Chambord, Chenonceau, Amboise, Blois i Azay-le-Rideau.



Zamek Chenonceau

https://commons.wikimedia.org/wiki/File:Ch%C3%A2teau_de_Chenonceau,_Loire_Valley,_France.jpg



Zamek Chambord

[https://commons.wikimedia.org/wiki/File:Chambord_\(Loir-et-Cher\)_ \(34467538966\).jpg](https://commons.wikimedia.org/wiki/File:Chambord_(Loir-et-Cher)_ (34467538966).jpg)



Zamek Azay-le-Rideau

https://commons.wikimedia.org/wiki/File:Azay-le-Rideau_castle,_aerial_view.jpg



Loara

https://commons.wikimedia.org/wiki/File:Loire_river_in_Ch%C3%A2teau-sur-Loire_B.jpg

Ćwiczenie 6 Ogrody francuskie

<https://www.valde Loire-france.com/balades/balades-jardins/jardins-de-chateaux#top>

Ogród formalny to typ ogrodu z wyposażeniem i dekoracjami, wyraz klasycyzmu w sztuce ogrodniczej, czyli dążenia do doskonałości formalnej, teatralnego majestatu i zamięłowania do widowiska.

W ramach tego ćwiczenia nauczyciel powinien zainicjować wstępną dyskusję z uczniami, pokazując im kilka fotografii ogrodów zamków w dolinie Loary. Wyjaśnione zostaną także różne cechy charakterystyczne francuskiego ogrodu: plan geometryczny, rzeźbione elewacje roślin (topiary), podwyższony taras, osie perspektywiczne i symetria, elementy wodne, fontanny, dysze, posągi w alejkach itd. Następnie uczniowie rysują plan ogrodu zainspirowany ogrodami francuskimi i ich różnymi cechami. Mapa różnych zamków: <https://grandsgites-chateauxdelaloire.com/chateaux-de-la-loire/>.

Łotwa

Ćwiczenie 7 Łuki Dźwiny

Park przyrodniczy doliny Dźwiny został utworzony na odcinku od Krāslavy do Naujene w celu zachowania unikalnego i osobliwego krajobrazu doliny środkowej Dźwiny, bioróżnorodności gatunków roślin i zwierząt, a także zabytków kultury i historii.

Park ten, położony w południowo-wschodniej części Łatgalii, został utworzony w 1990 roku. Rzeka Dźwina stanowiła również granicę między czasami i ludźmi – między Białymi a Ugrofinami, Liwonią a Rzeczpospolitą Obojga Narodów.

Charakterystyczne łuki rzeki Dźwiny powstały około 13–15 tysięcy lat temu, a teren ten jest wyjątkowy ze względu na populację rzadkich gatunków roślin i zwierząt.

Park przyrodniczy obejmuje osiem malowniczych zakoli lub meandrów o długości 4–6 km, uważanych za najstarsze formacje doliny Dźwiny na Łotwie, w których rzeka zachowała swój naturalny bieg. Meandry Dźwiny stanowią część obszaru chronionego krajobrazu „Augšdaugava”, który w 2004 roku został uznany za obszar Natura 2000, a w 2011 roku wpisany na Listę Światowego Dziedzictwa UNESCO.

Aktywny wypoczynek

Wycieczki rowerowe – trasa rowerowa w Parku przyrodniczym „Łuki Dźwiny” jest okrężna i ma łączną długość 128 km. Trasa Krāslava – Tartaks – Naujene – Daugavpils – Elerne – Jaunborne – Veckaplava – Krāslava ma charakter edukacyjny i obejmuje zarówno perełki architektoniczne dwóch miast, z kościołami, zamkami i twierdzą, jak i krajobrazy naturalne jednego z najpiękniejszych odcinków w górnym biegu Dźwiny, jadąc zarówno wzdłuż prawego, jak i lewego brzegu.

Rejs statkiem po Dźwinie – warto wybrać się na malowniczą wycieczkę statkiem, zobaczyć grodziska i dolinę Dźwiny, podziwiać zróżnicowany nurt rzeki – bystrza i spokojne odcinki, przepłynąć przez Bramę Dźwiny i przekonać się, jak wyglądała łotewska rzeka przed wybudowaniem w jej dolnym biegu trzech elektrowni wodnych. Na swobodne oglądanie łuków Dźwiny z łodzi potrzeba dwóch dni. Noclegi można zaplanować na kempingach, w pensjonatach i na polach namiotowych.

Linki:

<https://www.visitdaugavpils.lv/turisma-objekts/dabas-parks-daugavas-loki/>

<https://www.latvia.travel/lv/apskates-vieta/dabas-parks-daugavas-loki>

Ćwiczenie 8 Metafora oparta na różnorodności krajobrazów łuków Dźwiny

Uczniowie oglądają fotografie wybranych krajobrazów zakoli Dźwiny i otrzymują zadanie do wykonania w małych grupach (3–4 osoby): „Gdybyś był elementem przyrody w zakolu Dźwiny, co byś wybrał? Jaki krajobraz, zjawisko przyrodnicze opisuje Twoją osobę?”.

Uczniowie opowiadają o tym swojej grupie. Następnie przedstawiają wspólne metafory krajobrazu na dużym kartonowym plakacie (dostają różne materiały plastyczne i duży karton), mogą dodać własne elementy. Tworzą obraz relacji w ich grupie, odwołując się do krajobrazu.

Pytania:

- Co was łączy? Co was różni?
- Dlaczego warto doceniać różnorodność w przyrodzie i w grupie ludzi?

Ćwiczenie 9 Żywe wioski

Żywe wioski położone są w wąskim pasie nadmorskim pomiędzy morzem a lasem w północnym Kurzeme. Ich powstanie było ściśle związane z topografią wybrzeża,

dawnymi drogami, rzekami i strumieniami. Dziś te 12 wiosek, które wrosły w otaczające je środowisko nadmorskie, nadal pozwala na rozpoznanie, mającego wartość konserwatorską, krajobrazu kulturowego Liwów.

Wsie liwskie mają nazwy zarówno w języku łotewskim, jak i w liwskim: Lūžņa – Lūž, Miķeļtornis – Pizā, Lielirbe – Īra, Jaunciems – Ūžkilā, Sīkrags – Sīkrōg, Mazirbe – Irē, Košrags – Kuoštrōg, Pitrags – Pitrōg, Saunags – Sānag, Vaide – Vaid, Kolka – Kūolka, Melnsils – Mustānum.

<http://livones.kolka.lv/libiesu-ciemi/>

Uczniowie oglądają fotografie przedstawiające wsie liwskie, wybrzeże, plażę. Nauczyciel prowadzi dyskusję na temat przestrzeni naturalnej, odnosząc się do pojęcia własnej przestrzeni.

Uczniowie wykonują ćwiczenie ruchowe, w którym powinni „poczuć przestrzeń” wokół siebie. Uczniowie dobierają się w pary, a ich zadaniem jest nawiązanie kontaktu z drugą osobą, ale jednocześnie zachowanie własnej przestrzeni. Następnie rozmawiają o naturalnych miejscach w swojej okolicy, które kojarzą im się z „przestrzenią bez granic”.

Dzieci zbierają elementy przyrody, takie jak kamienie, szyszki, kasztany, muszle itp. lub przynoszą je z domu.

Zajęcia plastyczne: Uczniowie prezentują na plakacie kompozycję z wykorzystaniem elementów naturalnych i innych materiałów plastycznych, przedstawiającą przestrzeń bez granic.

Pytania:

- W jaki sposób przyroda daje nam poczucie wolności?
- W jakim krajobrazie czujesz się szczególnie wolny i twórczy?
- Dlaczego przestrzeń w przyrodzie jest ważna dla ludzi?
- Czym jest dla ciebie przestrzeń bez granic?
- Jak stworzysz własną przestrzeń? Ile przestrzeni potrzebujesz w swoim życiu?
- Jaką rolę w twojej przestrzeni osobistej odgrywają inni ludzie?

Ćwiczenie 7 Zespół zabytków archeologicznych Grobiņa

Zespół zabytków archeologicznych Grobiņa jest autentycznym i dobrze zachowanym zbiorem stanowisk i struktur archeologicznych z okresu Wikingów. Bogactwo i

różnorodność materiału pozyskanego w trakcie wykopalisk archeologicznych potwierdza, że Grobiņa była jednym z najważniejszych stanowisk Wikingów we wschodniej części Morza Bałtyckiego.

Zespół archeologiczny Grobiņa obejmuje sześć zabytków archeologicznych o znaczeniu krajowym – grodzisko Grobiņa (Skābaržkalns) i starożytne miasto, starożytne grodzisko Priediena, starożytne grodzisko Smukumu, starożytne grodzisko Atkalnu i starożytne grodzisko Porāni (Pūrāņi), a także średniowieczny zamek Grobiņa z bastionami.

Pierwszy wniosek o wpis na Listę Światowego Dziedzictwa UNESCO został złożony przez mieszkańców Grobiņą 28 stycznia 2014 roku w Paryżu, w Centrum Światowego Dziedzictwa UNESCO. Jak podaje organizacja, był to wniosek o wpisanie na listę ponadnarodowej nominacji seryjnej „Zabytki epoki Wikingów w Europie Północnej”. Łotwa wraz z Islandią, Niemcami, Danią i Norwegią reprezentowała zespół archeologiczny w Grobiņie, w którym zachowały się ważne dowody na istnienie epoki Wikingów w Europie Północnej.

Gmina Grobiņa wraz z Państwowym Inspektorem Ochrony Zabytków Kultury już w 2010 roku rozpoczęła przygotowania do złożenia wniosku.

Linki:

<https://www.youtube.com/watch?v=5uPQ0QSNBEg&t=152s>

<https://www.youtube.com/watch?v=XNXgQ9ACF8w&t=15s>

Ćwiczenie 8 Odczuwanie przyrody

Ćwiczenie plastyczne: uczniowie słuchają odgłosów Morza Kurzemskiego i przedstawiają za pomocą kolorów swoje odczucia związane z tymi dźwiękami.

Link: https://www.youtube.com/watch?v=iFCT_aFOdhM

Uczniowie prezentują swoje obrazy i rozmawiają o związku między muzyką a obrazem.

Refleksje końcowe:

- Jakie znaczenie ma nasza przyjaźń ze środowiskiem naturalnym?
- Jaką wartość przywiązujemy do różnorodności przyrodniczej?
- Jaką wartość może mieć różnorodność kulturowa?
- Znajdź analogię do relacji między ludźmi a przyrodą.

Polska

Miłość do przyrody w Puszczy Białowieskiej (polska część puszczy)

Puszcza Białowieska została wpisana na Listę Światowego Dziedzictwa UNESCO.

Warto zobaczyć niezwykle zdjęcia lasu na stronie UNESCO:

<https://whc.unesco.org/en/list/33/gallery/>.

„Puszcza Białowieska

Puszcza Białowieska, na granicy Polski i Białorusi, jest ogromnym kompleksem lasów pierwotnych, obejmującym zarówno drzewa iglaste, jak i liściaste, o łącznej powierzchni 141 885 hektarów. Położony na dziale wodnym Morza Bałtyckiego i Morza Czarnego, ten transgraniczny obszar jest wyjątkowy ze względu na możliwości, jakie oferuje w zakresie ochrony różnorodności biologicznej. Jest domem dla największej populacji ikonicznego gatunku tej posiadłości – żubra”

(<https://whc.unesco.org/en/list/33>).



https://commons.wikimedia.org/wiki/File:Puszcza_Bia%C5%82owieska_stanowisko_13.07.2009_p.jpg



[https://commons.wikimedia.org/wiki/File:Puszczę Białowieska. 1938 \(73256950\).jpg](https://commons.wikimedia.org/wiki/File:Puszcz%C4%85_Bia%C5%82owieska._1938_(73256950).jpg)

Dzięki takim zjawiskom przyrodniczym możemy docenić inspirującą rolę lasów i drzew, które wymagają szczególnej ochrony.

Nauczyciel pokazuje uczniom zdjęcia z Puszczy Białowieskiej: <https://www.national-geographic.pl/galeria/te-zdjecia-wbija-sie-w-twoja-pamiec-i-zostawia-w-niej-slad-na-za/saga-o-puszczy-bialowieskiej-2>, a także wspólnie oglądają film: <https://www.youtube.com/watch?v=OU2QnZfLEb0>.

Następnie nauczyciel mówi, dlaczego jest ona szczególnym obszarem chronionej przyrody, a także magicznym miejscem spotkań kultur polskiej, białoruskiej, ukraińskiej i żydowskiej. Region lasu przypomina o wartości tolerancji i akceptacji dla różnorodności. Następnie nauczyciel rozpoczyna dyskusję na temat roli drzew i lasów w naszym życiu. Dlaczego są one ważne? Dlaczego należy je chronić? Uczniowie przypominają sobie znane gatunki drzew i zwierząt, które żyją w lesie. Oglądają obrazy polskich malarzy ilustrujące przyrodę i lasy oraz dyskutują o tym, jaką wartość dla człowieka mają lasy, drzewa i przyroda. Wybierają obrazy, które wywołują ich emocje, przywołują ważne wspomnienia, wiążą się z ich doświadczeniami i zainteresowaniami. Uczniowie przypominają sobie, jak wygląda las w ich otoczeniu. Potrafią też przypomnieć sobie popularne w ich kraju wiersze lub piosenki o zwierzętach, drzewach i przyrodzie.

<https://sztuka.agraart.pl/licytacja/17/1010>

<https://pl.pinterest.com/pin/818458932261420257/>

<https://artinfo.pl/dzielo/mistyczny-las-2019>

Ćwiczenie 10 Odczuwanie natury

<https://www.youtube.com/watch?v=MayZ0hquv0Y>

<https://www.youtube.com/watch?v=Gxh2-L9u7S0>

Aktywność plastyczna: Uczniowie wsłuchują się w odgłosy Puszczy Białowieskiej i malują swoje odczucia związane z tymi dźwiękami. Następnie prezentują swoje obrazy i opowiadają o związku muzyki z obrazem.

Ćwiczenie 11 Metafora bazująca na różnorodności przyrody (lasu)

Dzieci oglądają zdjęcia wybranych krajobrazów Puszczy Białowieskiej (<https://www.national-geographic.pl/galeria/te-zdjecia-wbija-sie-w-twoja-pamiec-i-zostawia-w-niej-slad-na-za/saga-o-puszczy-bialowieskiej-2>) i otrzymują zadanie, które wykonują w małych grupach (3–4 osoby)

Zajęcia plastyczne: „Gdybyś był elementem lasu, co byś wybrał? Jakie zjawisko przyrodnicze opisuje twoją osobę?”. Uczniowie opowiadają o tym swoim kolegom w grupie. Następnie na dużym kartonie przedstawiają wspólne metafory krajobrazu (dzieci dostają różne materiały plastyczne i duży karton), mogą dodać własne elementy, które są im bliskie. Tworzą obraz relacji w ich grupie przez odniesienie do krajobrazu.

Pytania:

- Co was łączy? Co was różni?
- Dlaczego warto doceniać różnorodność w przyrodzie i w grupie ludzi?

Ćwiczenie 12 Miłość do przyrody – dialog o drzewach w Puszczy Białowieskiej

Nauczyciel zadaje uczniom pytania, na które mają odpowiedzieć, pisząc wymyślony dialog drzew (praca w grupach lub parach): „Gdyby drzewa umiały mówić, co powiedziałyby człowiekowi?” - w tym przypadku uczniowie odnoszą się do drzewa z Puszczy Białowieskiej.

Może to być również dialog drzew (lasu) na temat roli człowieka w ich życiu: „Gdyby las (puszcza) umiał mówić, co powiedziałby człowiekowi?”. Uczniowie inspirowani są obrazkami z lasu.

Następnie uczniowie idą na spacer (do parku, lasu) i każdy otrzymuje zadanie: „Znajdź drzewo, które jest dla ciebie w jakiś sposób wyjątkowe, wywołuje w tobie pozytywne emocje. Opowiedz mi o tym drzewie”.

Inna forma: „Gdyby drzewo było twoim przyjacielem, jaki byłby to przyjaciel?” – w parach ułóżcie krótkie opowiadanie pt. „Drzewo przyjacielem człowieka”.

Refleksja końcowa:

- Jakie znaczenie ma dla nas przyjaźń ze środowiskiem naturalnym?
- Jaką wartość ma dla nas różnorodność przyrody?
- Jaką wartością może być różnorodność kulturowa?
- Znajdźcie analogię do relacji między człowiekiem a przyrodą.

Hiszpania

Sieć parków narodowych

Park narodowy to przestrzeń naturalna o wysokiej wartości przyrodniczej i kulturowej, w niewielkim stopniu zmieniona przez działalność człowieka, która ze względu na wyjątkowe walory przyrodnicze, reprezentatywny charakter, wyjątkowość flory, fauny lub formacji geomorfologicznych zasługuje na szczególną uwagę i jest uznawana za przedmiot ogólnego zainteresowania narodu, ponieważ jest reprezentatywna dla dziedzictwa narodowego danego kraju

Hiszpańskie parki narodowe cieszą się międzynarodowym uznaniem ze względu na stan ich ochrony, planowanie i zintegrowane zarządzanie zasobami naturalnymi (Sieć Natura 2000, Rezerwat Biosfery, RAMSAR, Europejska Karta Turystyki Zrównoważonej, ISO 14001, EMAS).

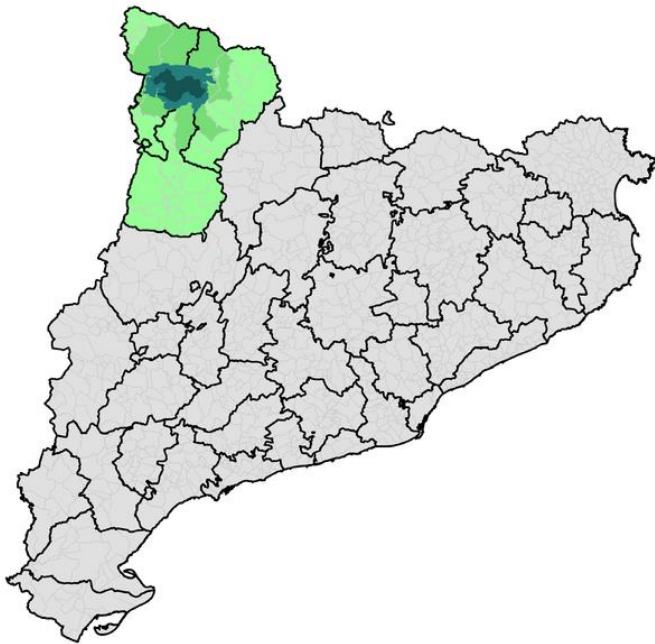
Celem parków narodowych jest zapewnienie ich ochrony, umożliwienie ich publicznego wykorzystania oraz pogłębianie wiedzy naukowej na temat ich wartości przyrodniczych i kulturowych, a także promowanie świadomości społecznej w zakresie ochrony przyrody, wymiana wiedzy i doświadczeń w dziedzinie zrównoważonego rozwoju, szkolenie i podnoszenie kwalifikacji osób zawodowo zajmujących się ochroną przyrody oraz włączanie ich do międzynarodowych sieci i programów.

Hiszpania jest jednym z pionierskich krajów w Europie, jeśli chodzi o zaangażowanie w ochronę przyrody. Pierwsza ustawa o parkach narodowych została uchwalona w 1916 roku, a obecnie w Hiszpanii istnieje 16 parków narodowych.

<https://www.miteco.gob.es/es/red-parques-nacionales/nuestros-parques/>

– Park Narodowy Aigüestortes i Estany de Sant Maurici (Pireneje Wysokie, Katalonia)

Jego cechą charakterystyczną jest ponad dwieście jezior i stawów, imponujące klify Els Encantats oraz wysokogórskie meandry (*las aigüestortes*). Jest to prawdziwy raj dla miłośników przyrody: jeziora, strumienie, wodospady, torfowiska, piargi, dzikie szczyty i bujne lasy sosny czarnej, jodły, sosny szkockiej, brzozy i buka są domem dla wielu zwierząt i roślin pochodzenia alpejskiego lub borealnego.



https://commons.wikimedia.org/wiki/File:Parc_Nacional_d%27Aig%C3%BCestortes_i_Estany_de_Sant_Maurici_respecte_Catalunya.png



https://commons.wikimedia.org/wiki/File:Estany_de_Ratera,_Aig%C3%BCestortes_i_Estany_de_Sant_Maurici_National_Park.jpg

– Morski i lądowy Park Narodowy Archipelagu Cabrera (Cabrera, Baleary)

Niewiele ponad godzinę drogi statkiem od Majorki znajduje się Archipelag Cabrera – najlepszy przykład nienaruszonych ekosystemów wyspiarskich w hiszpańskiej części Morza Śródziemnego. W 1991 roku ochroną objęto całe bogactwo naturalne tego zbioru wysp i wysepek wapiennych: ważne kolonie ptaków morskich, gatunki endemiczne i jedno z najlepiej zachowanych den morskich na hiszpańskim wybrzeżu. W parku przeważają krzewy drzewiaste o małych, skórzastych liściach, tworzące garig, zarośla doskonale przystosowane do rygorów klimatu śródziemnomorskiego. Występuje tu kilka endemitów: traganek balearski (*Astragalus balearicus*), bluszcz (*Rubia angustifolia ssp. cespitosa*), jaskółka dymówka (*Dracunculus muscivorum*), hiperikon balearski (*Hypericum balearicum*) itp. Jest to ważny punkt przystankowy na trasie wędrówek ponad 150 gatunków ptaków, zarówno wiosną, jak i jesienią. Dno morskie również stanowi bardzo ważną część parku – występuje tam ponad 200 gatunków ryb i liczne endemiczne bezkręgowce.



[https://commons.wikimedia.org/wiki/File:Cabrera Archipelago Maritime-Terrestrial National Park - panoramio \(6\).jpg](https://commons.wikimedia.org/wiki/File:Cabrera_Archipelago_Maritime-Terrestrial_National_Park_-_panoramio_(6).jpg)

– Park Narodowy Cabañeros (Toledo, Castilla La Mancha)

Ten park, będący schronieniem dla dużych ptaków drapieżnych, bocianów czarnych i wielu innych zagrożonych gatunków, jest dziś jednym z najcenniejszych chronionych zakątków Montes de Toledo – regionu położonego na południu pod płaskowyżem, w sercu Hiszpanii, w prowincjach Ciudad Real i Toledo.

Najnowsza historia tego parku narodowego rozpoczęła się w czerwcu 1987 roku, kiedy to Ministerstwo Obrony Narodowej zakupiło posiadłość położoną w sercu Montes de Toledo o powierzchni 16 tys. hektarów. Początkowo zamierzano urządzić na tym terenie strzelnicę. Żądanie to wzbudziło protesty sąsiadów i organizacji ekologicznych z całej Hiszpanii. Wspólnie z dużym ruchem obywatelskim udało im się powstrzymać realizację projektu. Wkrótce potem, 11 lipca 1988 roku, Rada Wspólnoty Castilla-La Mancha uznała osiedle Cabañeros za park naturalny. Z kolei 28 kwietnia 1995 roku Kortezy zatwierdziły projekt rządowy, na mocy którego osiedle Cabañeros i część jego otoczenia, o powierzchni ponad 40 000 hektarów, zostały uznane za park narodowy.



https://commons.wikimedia.org/wiki/File:Los_Navalucillos-Caba%C3%B1eros_2022_08.jpg



https://commons.wikimedia.org/wiki/File:Montes_de_Toledo_-_Retuerta_del_Bullaque2.jpg

– Park Narodowy Caldera de Taburiente (La Palma, Wyspy Kanaryjskie)

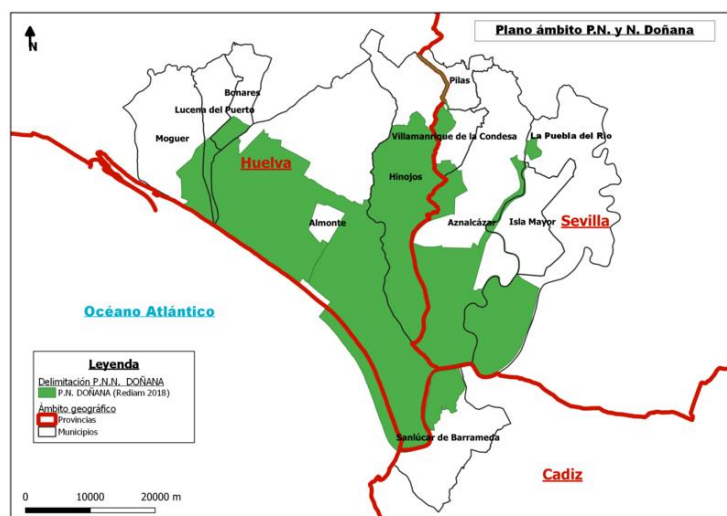
Park Narodowy Caldera de Taburiente charakteryzuje się tym, że jest ogromnym kręgiem o średnicy 8 km, o wyglądzie kanionu. Jego geomorfologię ukształtowały wielokrotne wybuchy wulkanów, duże osuwiska, erozyjna siła wody i czas. Krajobraz La Caldera de Taburiente zdominowany jest przez krąg szczytowy o średnicy 8 km, o zboczach dochodzących do 2000 m, ze spektakularną siecią strumieni i potoków o wielkiej sile erozyjnej. W tym środowisku rozwinęło się wiele gatunków roślin i zwierząt, w tym duża liczba endemitów kanaryjskich.



[https://commons.wikimedia.org/wiki/File:Caldera_de_Taburiente_D81_7354_\(32330521420\).jpg](https://commons.wikimedia.org/wiki/File:Caldera_de_Taburiente_D81_7354_(32330521420).jpg)

– Park Narodowy Doñana (Huelva, Andaluzja)

Park Narodowy Doñana to mozaika ekosystemów, które są domem dla unikalnej w skali Europy różnorodności biologicznej. Wyróżnia się przede wszystkim bagno – jako miejsce przelotów, lęgów i zimowania tysięcy ptaków europejskich i afrykańskich. Na terenie parku żyją gatunki unikalne i poważnie zagrożone wyginięciem, takie jak orzeł cesarski iberyjski czy ryś iberyjski. Doñana stanowi zbieg różnych ekosystemów (plaża, wydmy, rezerваты, bagna), które nadają temu parkowi wyjątkową osobowość.



https://commons.wikimedia.org/wiki/File:PN_DO%C3%91ANA_ambito.png



https://commons.wikimedia.org/wiki/File:Playa_de_Do%C3%B1ana._Parque_de_Do%C3%B1ana.jpg



https://commons.wikimedia.org/wiki/File:Parque_nacional_de_Do%C3%B1ana_61.jpg

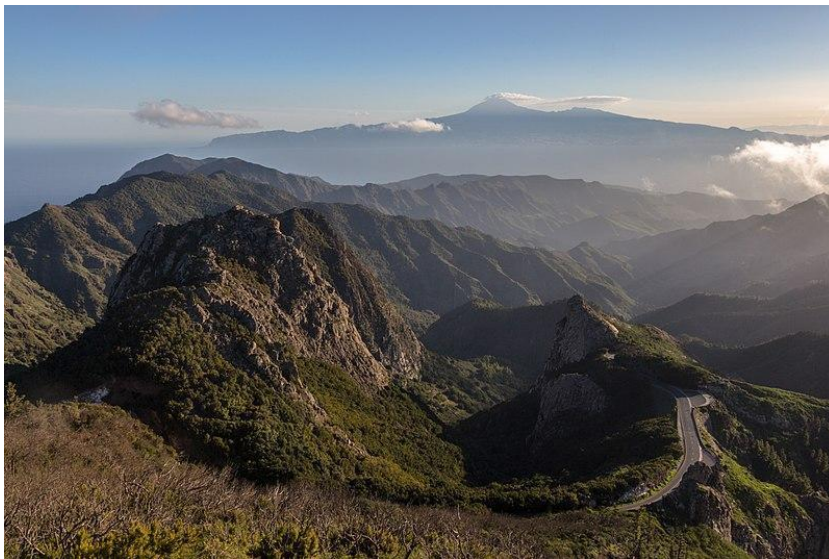


https://commons.wikimedia.org/wiki/File:Do%C3%B1ana_1986_10.jpg

– Park Narodowy Garajonay (La Gomera, Wyspy Kanaryjskie)

W niewielkiej odległości od pustynnych wybrzeży Sahary, wzdłuż chropowatych szczytów Wyspy Kanaryjskiej La Gomera, znajduje się jeden z najbardziej zjawiskowych lasów państwa hiszpańskiego. Utrzymująca się mgła, która unosi się znad oceanu, przywiera do wyspiarskich szczytów, nasycając je wilgocią i świeżością, sprzyjając istnieniu tych wspaniałych i tajemniczych lasów, ostatnich zachowanych śladów dawnych lasów podzwrotnikowych, które pokrywały obszar śródziemnomorski miliony lat temu.

Kanaryjski las laurowy, relikw ekosystemu z okresu trzeciorzędu, który zniknął z kontynentu w wyniku zmian klimatycznych czwartorzęd, znajduje się w strefie mgieł na Wyspach Kanaryjskich. Garajonay jest obecnie najlepiej zachowanym przykładem tego ekosystemu, obejmującym ponad połowę dojrzałych lasów laurowych archipelagu. Inne walory parku narodowego to różnorodność typów formacji roślinnych, duża liczba gatunków endemicznych oraz występowanie spektakularnych zabytków geologicznych, takich jak Los Roques.



https://commons.wikimedia.org/wiki/File:Garajonay_National_Park,_La_Gomera_02.jpg



[https://commons.wikimedia.org/wiki/File:Mossy_trees_in_the_Garajonay_National_Park_on_La_Go_mera,_Spain_\(48293708696\).jpg](https://commons.wikimedia.org/wiki/File:Mossy_trees_in_the_Garajonay_National_Park_on_La_Go_mera,_Spain_(48293708696).jpg)

– Morsko-Lądowy Park Narodowy Wysp Atlantyckich (Galicja)

Wyspy te są łańcuchem ciągnącym się od ujścia rzeki Arousa do ujścia rzeki Vigo, wyłaniają się z oceanu i upiększają morski krajobraz magią swoich klifów. Na dnie morza ukryte są najcenniejsze bogactwa ekologiczne tego parku narodowego, strzeżone przez armaty zatopionych tu starożytnych statków. Jest to niewątpliwie miejsce, w którym można odkryć tajemnice i legendy Atlantyku. Park ten reprezentuje systemy przyrodnicze związane z obszarami przybrzeżnymi i szelfem kontynentalnym regionu eurosyberyjskiego. Klify, krzewy, wydmy i plaże, a także różne rodzaje dna morskiego (skały, piasek, muszle) tworzą wspaniałą mozaikę ekosystemów na tych wyspach i w wodach, które je otaczają.



https://commons.wikimedia.org/wiki/File:Illas_Cies_Praia.jpg

– Park Narodowy Monfragüe (Cáceres, Estremadura)

Monfragüe, o powierzchni 18 396 hektarów, był pierwszym obszarem chronionym w Estremadurze. Został uznany za park naturalny 4 kwietnia 1979 roku, po kilku latach walki o to, by plantacje eukaliptusa nie niszczyły rodzimych zarośli i lasów, będących siedliskiem wielu zagrożonych gatunków fauny.

Od momentu ogłoszenia obszaru chronionego do dziś Monfragüe umacnia swoją pozycję jako prawdziwe sanktuarium obserwacji ptaków. Każdego roku tysiące turystów przybywa na ten teren, aby podziwiać przelot bocianów czarnych, sępów egipskich, sępników czy bardzo rzadkiego orła cesarskiego.

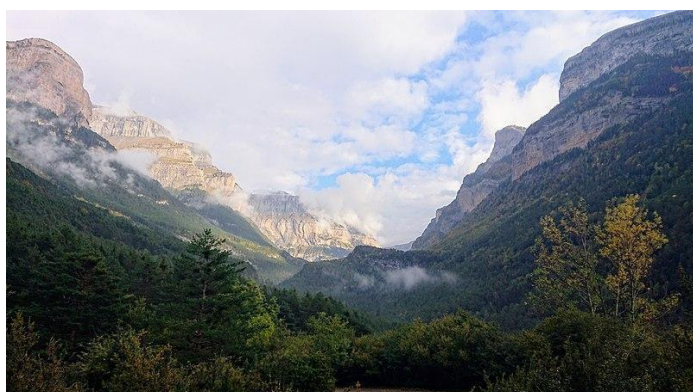


https://commons.wikimedia.org/wiki/File:PARQUE_NACIONAL_DE_MONFRAG%C3%9CE_VISTA_DESDE_LA_SERRA_DE_LAS_CORCHUELAS.jpg

– Park Narodowy Ordesa i Monte Perdido (Aragonia)

Ordesa i Monte Perdido zostały uznane za park narodowy w 1918 roku. Alpinści, przyrodnicy, naukowcy i turyści opiewali w ostatnich stuleciach doskonałość przyrody i krajobrazu tego wspaniałego zakątka Pirenejów.

W orografii dominuje masyw Monte Perdido (3355 m n.p.m.) ze szczytami Tres Sorores, od których odchodzą doliny Ordesa, Pineta, Añisclo i Escuaín. Krajobraz jest pełen kontrastów: skrajnie jałowe tereny górskie, gdzie woda deszczowa i roztopowa przesącza się przez szczeliny i zapadliska, kontrastują z zielonymi dolinami pokrytymi lasami i łąkami, gdzie woda tworzy wodospady oraz przecina kaniony i wąwozy. Potrzeba ochrony integralności fauny, flory, wód, atmosfery, a w końcu całego zespołu ekosystemów masywu górskiego Monte Perdido, doprowadziła do powiększenia pierwotnego parku narodowego do obecnych 15 608 hektarów.



https://commons.wikimedia.org/wiki/File:Valley_of_Ordesa,_Ordesa_y_Monte_Perdido_National_Park,_Spain.jpg

– Park Narodowy Picos de Europa (Asturia)

Picos de Europa reprezentuje ekosystemy związane z lasem atlantyckim. Znajduje się tu największa formacja wapienna w Europie Atlantyckiej, z ważnymi procesami krasowymi, zapadliskami sięgającymi ponad 1000 m, bardzo wyraźną erozją lodowcową i jeziorami. Wśród klifów zamieszkują kozice, w gęstych lasach sarny i wilki, a od czasu do czasu pojawiają się niedźwiedzie. Na terenie parku żyje ponad 100 gatunków ptaków, wśród których wyróżniają się dzięcioły czarne i głuszce, sępy płowe i orły przednie. Jednak to nie tylko krajobraz, to także wieki historii zapisane w miastach, w dolinach, w kościołach, w domkach portowych i na ścieżkach.

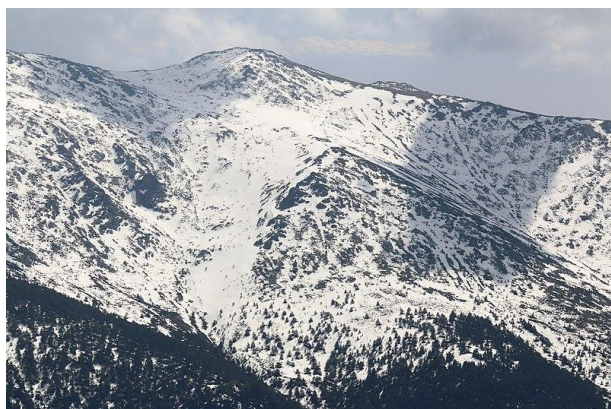


https://commons.wikimedia.org/wiki/File:Parque_nacional_de_Picos_de_Europa,_en_mayo_d_e_2016_07.jpg

– Park Narodowy Sierra de Guadarrama (Madryt)

Sierra de Guadarrama jest częścią Systemu Centralnego, łańcucha górskiego o długości 500 km, który przecina środek Półwyspu Iberyjskiego ze wschodu na zachód.

Warunki panujące w górach Sierra, chłodniejsze i bardziej wilgotne niż na płaskowyżach, oraz ich mniejsze przekształcenie w wyniku działalności człowieka sprawiły, że góry te stały się miejscem różnorodnym biologicznie. W środowisku fizycznym wyróżniają się cyrki i laguny lodowcowe oraz skały granitowe, a wśród krajobrazów roślinnych – ekosystemy wysokogórskie i rozległe lasy sosny szkockiej.



https://commons.wikimedia.org/wiki/File:Parque_nacional_de_la_Sierra_de_Guadarrama_39.jpg

– Park Narodowy Sierra de las Nieves (Malaga, Andaluzja)

Sierra de las Nieves znajduje się w skrajnie południowo-zachodniej części Kordylierów Betyckich, stanowiąc część najwyższego fragmentu Serranía de Ronda

(Malaga), będącego najwyższym wzniesieniem zachodniej Andaluzji, ze szczytem Torrecilla o wysokości 1919 m n.p.m. Jego strategiczne położenie geograficzne wraz ze szczególnym ukształtowaniem geologicznym i orograficznym oraz wynikającą z tego złożonością podłoża sprawia, że roślinność charakteryzuje się dużą różnorodnością. Sierra de las Nieves jest ważną ostoją dzikiej fauny i flory. Występują tu przede wszystkim gatunki typowe dla gór średnich i wysokich.

Nazwa tego miejsca wynika z obecności śniegu na wysokich szczytach, który dawniej utrzymywał się przez cały rok i był gromadzony w polach śnieżnych, by latem zostać rozdysponowany przez miasta prowincji.



https://commons.wikimedia.org/wiki/File:Sierra_de_las_nieves_nevada.jpg

– Park Narodowy Sierra Nevada (Granada, Andaluzja)

Jego strome szczyty, pokryte są stale pokryte śniegiem i lodem, pomimo łagodnego klimatu malowniczego kraju, który je otacza. Park ten reprezentuje naturalne systemy związane ze średnimi i wysokimi górami śródziemnomorskimi.

Nieśmiertelniki, naparstnice, rumianek, fiołek, gwiazda śniegów, maki i mnichy to część z ponad 2000 gatunków roślin (66 wyłącznych endemitów), które rosną w parku. Płazy, gady, ssaki, ptaki i bogata entomofauna (80 wyłącznych endemitów) tworzą faunę Sierra Nevada, szczególnie związaną z siedliskami wysokogórkimi. Charakterystycznym gatunkiem parku jest kozica górską.



https://commons.wikimedia.org/wiki/File:Parque_nacional_de_Sierra_Nevada_74.jpg

– Park Narodowy Las Tablas de Daimiel (Kastylia-La Mancha)

Las Tablas de Daimiel (Stoły Daimiela) jest unikalnym terenem podmokłym w Europie i ostatnim ekosystemem zwanym stolikami fluwialnymi, niegdyś charakterystycznym dla centralnej równiny Półwyspu Iberyjskiego. Jest to ekosystem złożony, łączący cechy równiny zalewowej, powstałej w wyniku wylewów rzek Guadiana i Gigüela u ich zbiegu, z cechami obszaru, na którym występują zrzuty wód gruntowych z dużego poziomu wodonośnego.

Wylewom tym, którym sprzyja brak nachylenia terenu, towarzyszy rozwój charakterystycznej szaty roślinnej, stanowiącej wyjątkowe siedlisko dla całej fauny związanej ze środowiskiem wodnym.

Wraz z utworzeniem parku narodowego uczyniono wielki krok w kierunku ochrony jednego z najcenniejszych ekosystemów La Manchy, zapewniając w ten sposób przetrwanie ptaków, które wykorzystują te tereny jako miejsca zimowania, pierzenia się i gniazdowania, tworząc Integralną Strefę Ptactwa Wodnego.



[https://commons.wikimedia.org/wiki/File:PN Tablas de Daimiel - Ciudad Real - Spain - panoramio.jpg](https://commons.wikimedia.org/wiki/File:PN_Tablas_de_Daimiel_-_Ciudad_Real_-_Spain_-_panoramio.jpg)

– Park Narodowy Teide (Tenerya, Wyspy Kanaryjskie)

„Nivaria została nazwana z powodu śniegu, który zwykle pokrywa najwyższy szczyt świętej góry Teide, wywyższonej Atlante, i z tego samego powodu nadali jej wtedy godną nazwę Tenerya; Tener, w ich języku oznacza biały śnieg i oznacza wysoką górę. Tak więc, z powodu wielkiego Teide, Tenerya nazywa się la Nivaria, co znaczy tyle, co góra śniegu” (A. de Viana, *Antiquities of the Fortunate Islands*, 1604).

Jest to największy i najstarszy z parków kanaryjskich. Jego niezwykły krajobraz jest jednym z najbardziej spektakularnych zabytków geologicznych na świecie. Znajdujące się w nim stożki wulkaniczne i wylewy lawy tworzą niezwykły zestaw kolorów i kształtów. Nie można zapomnieć o jego wielkim bogactwie biologicznym, o wyjątkowo wysokim odsetku endemicznych gatunków roślin oraz znaczeniu, jeśli chodzi o liczbę jego fauny bezkręgowej.



<https://commons.wikimedia.org/wiki/File:SP-teneriffa-teide-seilbahn.jpg>

– Park Narodowy Timanfaya (Lanzarote, Wyspy Kanaryjskie)

„Ta wyspa została prawie w połowie zniszczona przez wściekły wulkan, który wybuchł w piątek pierwszego września roku 1730, o godzinie dziesiątej w nocy w wiosce Chimanfaya, trzy mile od stolicy Villa Teguse, i który powtarzał się, otwierając różne ujścia, przez cztery lata, pożerając wiele wiosek i wznosząc wielkie góry” (C. Romero Ruiz, *Manifestacje wulkaniczne na Archipelagu Kanaryjskim*, 1991).

Mówi się, że to miejsce nie jest martwym lądem, ale nowo narodzonym. Choć pozornie odludne, te surowe krajobrazy zostały skolonizowane głównie przez rośliny. Dominują tu czarne i czerwone odcienie lapilli i piasku, a także ciemne odcienie lawy bazaltowej, a wszystko to usiane jest różnokolorowymi plamkami licznych gatunków porostów. Nie można zapomnieć o bogactwie biologicznym i dużej liczbie endemitów roślinnych i zwierzęcych.



https://commons.wikimedia.org/wiki/File:Timanfaya_National_Park_IMG1865.jpg

Ćwiczenie 12 Różnorodność ekosystemów

Uczniowie oglądają wspólnie film

– https://www.youtube.com/watch?v=4Y8ORI-p_4g.

Uczniowie wybierają jeden z parków naturalnych w Hiszpanii i rysują go. Polecenie: „Wyobraźcie sobie zwierzęta, które tam żyją i narysujcie je w ich środowisku naturalnym:.

Pytania:

- Dlaczego ochrona obszarów przyrodniczych jest ważna?
- Co możemy zrobić, aby je chronić?

Ćwiczenie 13 Dzieła sztuki a krajobrazy parków narodowych

Nauczyciel pokazują uczniom poniższe zdjęcia i poprosi ich, aby odgadli, który park narodowy był dla nich inspiracją i dlaczego tak sądzą.

1. Doñana National Park

Flamencos en Doñana (Flamingos in Doñana). Author: Maria Angeles Batanero
<https://www.artexpone.com/obras/flamencos-en-do-ana.htm>

2. Timanfaya National Park

El Diablillo (The little devil, symbol of the Timanfaya). Sculpture. Author: César Manrique <https://www.superstock.com/asset/statue-el-diablo-artist-cesar-manrique-lanzarote-canary-islands-symbol/1566-13428896>

3. Sierra Nevada National Park

La Alhambra y Sierra Nevada (Alhambra and Sierra Nevada). Author: Francisco García-Valenzuela
<https://www.artelista.com/obra/4510991996997512-alhambra-y-sierra-nevada.html>

4. Las Tablas de Daimiel National Park

Las Tablas de Daimiel (Tables of Daimiel). Author: Eugenio Retamosa Espadas :
<https://www.artelista.com/obra/7326973085260191-tablasdedaimiel.html>

5. Garajonay National Park

Garajonay. Author: Andrea Gedl: <https://www.artmajeur.com/andrea-gedl/en/artworks/14655677/garajonay>

6. Teide National Park

Cuadro al óleo de un paisaje del Teide en Tenerife (Oil painting of a landscape of Teide in Tenerife). Author: Rubén de Luis.
<https://www.pinterest.es/pin/91057223700134949/>

7. Atlantic Islands

Islas Atlánticas de Galicia (I): Las Islas Cíes (Galicia's Atlantic Islands (I): The Cíes Islands). Author: Jose Arcas: <https://elecoturista.com/arte/islas-atlanticas-de-galicia-i-islas-cies/>

Rosja

Ćwiczenie 14 Różnorodność przyrodnicza Federacji Rosyjskiej

<https://whc.unesco.org/en/statesparties/ru>

Ogromny obszar należący do Rosji sprawia, że kraj ten jest bardzo zróżnicowany pod względem przyrodniczym i klimatycznym. Rosja jest położona w dwóch strefach klimatycznych (umiarkowanej i polarnej). Każda strefa ma wiele podtypów, co sprawia, że również pod względem klimatycznym kraj jest bardzo zróżnicowany. Słynne syberyjskie mrozy sięgają nawet kilkudziesięciu stopni poniżej zera, natomiast zachodnia i południowa część Rosji charakteryzuje się znacznie łagodniejszymi warunkami pogodowymi, głównie ze względu na wpływ mórz i oceanów. Słowo, które najlepiej opisuje rosyjską przyrodę, to „różnorodność”. Jest to wymarzone miejsce dla każdego, kto lubi kontakt z przyrodą i poznawanie jej wyjątkowości. Północna część Rosji to mieszanka pustyni polarnej, tundry i tajgi (w kilku odmianach), obszary europejskie pokryte są głównie lasami mieszanymi i liściastymi. Im dalej na wschód, tym więcej lasów i stepów (coraz chętniej wykorzystywanych przez rolników). Tereny nad Morzem Kaspijskim to z kolei półpustynie. W Rosji występują też liczne jeziora, z najgłębszym – Bajkałem i największym – Morzem Kaspijskim. Rozwinięta jest także sieć rzeczna, najdłuższa z nich w europejskiej części Rosji – Wołga – jest jednocześnie najdłuższą rzeką Europy (dłuższa jest od niej częściowo azjatycka Lena). Rosja ma także rozległe pasma górskie: Ural (najbardziej znane góry – oddzielają Europę i Azję), Góry Wierchojańskie, Czerskiego, Czukockie, Środkowe, Ałtajskie, Państwowe, Ałdańskie i Kaukaz z najwyższym szczytem Rosji – górą Elbrus (5642 m n.p.m.). W sumie w Rosji są aż 53 parki narodowe, kilkanaście rezerwatów biosfery UNESCO i ponad sto rezerwatów. Miejsca objęte tą szczególną ochroną są unikatowe w skali światowej, choć w dużej części również dość wymagające jako cele turystyczne (ze względu na położenie, klimat czy niedostatecznie rozwiniętą infrastrukturę). Świat zwierząt jest bardzo liczny i zróżnicowany, najciekawsze gatunki to mors, niedźwiedź polarny, foka bajkalska, lampart amurski, lampart śnieżny, niedźwiedź brunatny, ryś, kuna syberyjska, suseł, koziorożec brodaty, ibek kaukaski czy zagrożony wyginięciem tygrys (<https://www.bezkresy.pl/rosja-ogromny-kraj-pelen-sprzecznosci/>).

Turystyka ekstremalna i przyrodnicza

Ze względu na różnorodność krajobrazów i stref klimatycznych Rosja wydaje się stworzona do uprawiania turystyki przyrodniczej i ekstremalnej. Lasy i tundra, wulkany i rzeki, jeziora i wodospady, góry i stepy – jest tam absolutnie wszystko! Rosjanie kochają przyrodę i turystykę ekstremalną, a wycieczki przyrodnicze w weekendy stały się już tradycją. W wielu miastach istnieją kluby profesjonalnych podróżników. Większość instruktorów turystyki pieszej stanowią osoby ze specjalnym przeszkoleniem i dużym doświadczeniem. Wspinaczka i wielodniowe spływy rzekami i jeziorami, wędkarstwo, nurkowanie, turystyka piesza i konna, jazda samochodami terenowymi i na quadach oraz paralotniarstwo to tylko niewielka część wszystkich możliwych rozrywek. Wiele miejsc jest wciąż dziewiczych. Z jednej strony pozwala to poczuć prawdziwe zespolenie z naturą, jednak z drugiej brak ludzi w promieniu 100–300 km może być kłopotliwy w sytuacjach awaryjnych.

Ćwiczenie 15 Metafora oparta na różnorodnej przyrodzie Rosji

Nauczyciel omawia zróżnicowaną przyrodę Rosji i prezentuje zdjęcia z rezerwatu biosfery UNESCO – np. jezioro Bajkał i Krajobrazy Daurii.

Uczniowie oglądają zdjęcia wybranych krajobrazów Rosji i otrzymują zadanie, które wykonują w małych grupach (3–4 osoby):

Aktywność plastyczna: „Gdybyś był elementem rosyjskiej przyrody, co byś wybrał? Jaki krajobraz, zjawisko przyrodnicze opisuje Twoją osobę? Opowiedz o tym swoim kolegom w grupie”.

Następnie na dużym kartonie uczniowie przedstawiają swoje wspólne metafory krajobrazu (dostają różne materiały plastyczne i duży karton), mogą dodać własne elementy, które są im bliskie. Tworzą obraz relacji w ich grupie poprzez odniesienie do krajobrazu.

Pytania:

- Co was łączy? Co was różni?
- Dlaczego warto doceniać różnorodność w przyrodzie i w grupie ludzi?

Ukraina

Ćwiczenie 16 Bezkras Ukrainy

Przyroda Ukrainy urzekła zarówno malarzy, jak i pisarzy. Pustka pól i stepów stała się dominantą przestrzeni ukraińskiej – niezagospodarowana przestrzeń kojarzyła się z melancholią, bezkresem, pobudzała wyobraźnię twórczą. „Wolność była funkcją przestrzeni. Nie tylko rozległej, pustej, nieznannej, stepowej, o oryginalności niemającej odpowiednika w Europie, ale też niebezpiecznej, nieprzewidywalnej, dzikiej. Przestrzeni nieoswojonej przez cywilizację i wolnej jak wolna jest natura” (A. Witkowska, *Dziko – pięknie – groźnie, czyli Ukraina romantyków*, „Teksty Drugie” 1995, nr 2, s. 20–30, [https://bazhum.muzhp.pl/media/files/Teksty_Drugie_teorja_literatury_krytyka_interpretacja/Teksty_Drugie_teorja_literatury_krytyka_interpretacja-r1995-t-n2_\(32\)/Teksty_Drugie_teorja_literatury_krytyka_interpretacja-r1995-t-n2_\(32\)-s20-30/Teksty_Drugie_teorja_literatury_krytyka_interpretacja-r1995-t-n2_\(32\)-s20-30.pdf](https://bazhum.muzhp.pl/media/files/Teksty_Drugie_teorja_literatury_krytyka_interpretacja/Teksty_Drugie_teorja_literatury_krytyka_interpretacja-r1995-t-n2_(32)/Teksty_Drugie_teorja_literatury_krytyka_interpretacja-r1995-t-n2_(32)-s20-30/Teksty_Drugie_teorja_literatury_krytyka_interpretacja-r1995-t-n2_(32)-s20-30.pdf)).

<https://dzikiezycie.pl/archiwum/2010/listopad-2010/stepy-ukrainy-na-krawedzi-unicestwienia>

Oprócz stepu warto zwrócić uwagę na inne elementy ukraińskiego krajobrazu. Na Ukrainie znajdują się najdziksze góry w Europie – Karpaty ukraińskie. Region Karpat (głównie lasy bukowe) został wpisany na Listę Światowego Dziedzictwa UNESCO (<https://whc.unesco.org/en/statesparties/ua>).

Jeśli spojrzymy na zdjęcia z tego regionu, urzeknie nas przestrzeń i dzika przyroda, budząca skojarzenia z wolnością, indywidualizmem i romantyzmem. Dlatego warsztaty poświęcone krajobrazowi Ukrainy nawiążą do przestrzeni bez granic.

Linki:

<http://www.stacjabalkany.pl/zdjecia-z-ukrainy/>

<https://ukrainer.net/meotyda/>

<https://ukrainer.net/regions/karpaty-pl/>

Ćwiczenie 17 Skojarzenia z przestrzenią inspirowane przyrodą Ukrainy

Uczniowie oglądają zdjęcia stepu i Karpat ukraińskich, zwracając uwagę na przestrzeń. Nauczyciel prowadzi dyskusję na temat przestrzeni przyrody, odnosząc się do pojęcia własnej przestrzeni.

Uczniowie wykonują ćwiczenie ruchowe, w którym mają „poczuć przestrzeń” wokół siebie. Dobierają się w pary i mają za zadanie nawiązać kontakt z drugą osobą, ale jednocześnie zachować własną przestrzeń. Następnie rozmawiają o miejscach przyrody w swoim otoczeniu, które kojarzą im się z przestrzenią bez granic.

Dzieci zbierają elementy przyrody, takie jak kamienie, szyszki, kasztany, muszle itp. lub przynoszą je z domu.

Ćwiczenie plastyczne: Przedstaw kompozycję na płaszczyźnie, przedstawiającą przestrzeń bez granic, wykorzystując elementy przyrody i inne materiały plastyczne.

Pytania:

- W jaki sposób przyroda daje nam poczucie wolności?
- W jakim krajobrazie czujesz się szczególnie wolny i twórczy?
- Dlaczego przestrzeń w przyrodzie jest ważna dla człowieka?
- Czym jest dla ciebie przestrzeń bez granic?
- Jak budujesz swoją przestrzeń? Ile przestrzeni potrzebujesz w swoim życiu?
- Jaką rolę w twojej przestrzeni osobistej odgrywają inni ludzie?

Białoruś

Ćwiczenie 18 Miłość do przyrody w lesie na Białorusi

Nawiązując do zasobów przyrodniczych Białorusi, warto wspomnieć o Puszczy Białowieskiej, która również została wpisana na Listę Światowego Dziedzictwa UNESCO. Warto zobaczyć niezwykle zdjęcia puszczy na stronie UNESCO: <https://whc.unesco.org/en/list/33/gallery/>. Część puszczy należy do Białorusi.

<https://pl.pinterest.com/pin/524106475394545288/>

<https://pl.pinterest.com/pin/154248355963880558/>

Ciekawostką przyrodniczą na Białorusi jest bagnowanie (<https://www.belarustourism.by/en/blog/marshing-a-new-type-of-active-recreation-in-belarus/>).

Nauczyciel pokazuje uczniom zdjęcia z Puszczy Białowieskiej, a także wspólnie oglądają film: <https://www.youtube.com/watch?v=OU2QnZfLEb0>.

Następnie nauczyciel mówi, dlaczego jest to szczególnie obszar chronionej przyrody, a także magiczne miejsce spotkań kultur: polskiej, białoruskiej, ukraińskiej i żydowskiej. Region lasu przypomina o wartości tolerancji i akceptacji dla różnorodności.

Następnie nauczyciel rozpoczyna dyskusję na temat roli drzew i lasów w naszym życiu. Dlaczego są one ważne, dlaczego należy je chronić? Uczniowie przypominają sobie znane gatunki drzew i zwierząt, które żyją w lesie. Przypominają sobie utwory literackie, które dotyczyły drzew, np. fraszkę Jana Kochanowskiego „Na Lipę”.

Ćwiczenie 19 Miłość do przyrody – dialog o drzewach (ćwiczenie ma podobny przebieg jak ćwiczenie o Polsce)

Nauczyciel zadaje uczniom pytania, na które mają odpowiedzieć, pisząc wymyślony dialog drzew (praca w grupach lub parach): „Gdyby drzewa umiały mówić, co powiedziałyby człowiekowi?” (mogą to być drzewa z Puszczy Białowieskiej).

Może to być również dialog drzew (lasu) na temat roli człowieka w ich życiu: „Gdyby las umiał mówić, co powiedziałyby człowiekowi?”. Uczniowie inspirowani są obrazkami z lasu.

Następnie uczniowie idą na spacer (do parku, lasu) i każdy otrzymuje zadania: „Znajdź drzewo, które jest dla ciebie w jakiś sposób wyjątkowe, wywołuje w tobie pozytywne emocje. Opowiedz mi o tym drzewie”.

„Gdyby drzewo było twoim przyjacielem, jaki byłby to przyjaciel?” – w parach ułożcie krótkie opowiadanie pt. „Drzewo przyjacielem człowieka”.

Refleksja końcowa:

- Jakie znaczenie ma dla nas przyjaźń ze środowiskiem naturalnym?
- Jaką wartość ma dla nas różnorodność przyrody?
- Jaką wartością może być różnorodność kulturowa?
- Znajdźcie analogię do relacji między człowiekiem a przyrodą.