

## DZIEŃ RZEźBY

### **Wprowadzenie**

Rzeźba jest formą artystyczną, w której twarde lub plastyczne materiały są przetwarzane w trójwymiarowe obiekty artystyczne.

Wiele rzeźb jest przeznaczonych do umieszczenia na placach publicznych, w ogrodach, parkach i innych otwartych miejscach lub we wnętrzach, gdzie są odizolowane w przestrzeni i mogą być oglądane ze wszystkich stron. Inne rzeźby są reliefem i oglądane są tylko z przodu i z boku.

### **Rodzaje rzeźby**

Rzeźba może być wolnostojąca lub płaskorzeźbiona. Rzeźba wolnostojąca jest odrębnym, samodzielny obiektem, prowadzącym ten sam rodzaj niezależnego istnienia w przestrzeni co ciało ludzkie czy krzesło. Płaskorzeźba nie ma tego rodzaju niezależności. Wyłania się z czegoś innego, jest do tego przymocowana lub stanowi integralną część.

Innym podstawowym rozróżnieniem w rzeźbie jest podział na techniki rzeźbienia subtrakcyjnego, które usuwają materiał z istniejącego bloku lub bryły, na przykład kamienia lub drewna, oraz techniki modelowania, które kształtują lub budują dzieło z materiału.

### **Używane materiały**

Każdy materiał, który może być kształtowany w trzech wymiarach, może być wykorzystany w rzeźbie. Klasycznymi materiałami o wyjątkowej trwałości są: metal, zwłaszcza brąz, kamień i ceramika, a także drewno, kość i poroże, które są mniej trwałe, ale tańsze. Materiały szlachetne, takie jak złoto, srebro, jaspis i kość słoniowa, są często używane do małych, luksusowych dzieł. Bardziej powszechne i tańsze materiały, z których wykonywano rzeźby przeznaczone do szerszej konsumpcji, to twarde drewno, terakota i inne wyroby ceramiczne oraz metale odlewane, takie jak cyna i cynk (speltera).

Istnieje również wiele materiałów, które dopiero niedawno weszły do użytku. Można stosować różne kamienie, takie jak kruszony marmur, granit i żwir – każdy z nich daje inny efekt kolorystyczny i fakturowy.

### **Formy, tematyka, wyobrażenia i symbolika rzeźby**

Rzeźba reprezentacyjna: przed XX wiekiem rzeźba była uważana za sztukę przedstawiającą, czyli naśladującą formy życia, najczęściej postaci ludzkie, ale także przedmioty nieożywione. Jednak od przełomu XIX i XX wieku rzeźba obejmuje również formy

nieprzedstawiające. Już dawno uznano, że formy takich funkcjonalnych obiektów trójwymiarowych jak meble, garnki i budynki mogą być ekspresyjne i piękne, nie będąc w żaden sposób reprezentacyjnymi. Jednak dopiero w XX wieku zaczęto tworzyć niefunkcjonalne, nieprzedstawiające, trójwymiarowe dzieła sztuki.

Głównym tematem rzeźby zawsze była postać ludzka. Następne w kolejności pod względem znaczenia w pracach historycznych są zwierzęta i fantastyczne stworzenia, oparte na formach ludzkich i zwierzęcych (takie jak Minotaur), oraz bogowie świata starożytnego o zwierzęcych głowach. Inne tematy – na przykład pejzaż, rośliny, martwa natura i architektura – służyły głównie jako dodatki do rzeźby figuralnej, a nie jako tematy same w sobie, z wyjątkiem elementów dekoracyjnych w architekturze. Jednym z głównych zadań rzeźbiarza było tworzenie wizerunków dewocyjnych, a wiele spośród najwspanialszych rzeźb to właśnie tego rodzaju rzeźby, np. posągi Ateny, Afrodyty, Zeusa, Buddy i bogów hinduskich, Chrystusa, Maryi i świętych chrześcijańskich itd.

Ścisłe związane z obrazami dewocyjnymi są wszystkie pamiątkowe rzeźby narracyjne, w których legendy, bohaterskie czyny i historie religijne są przedstawiane dla uciechy i pouczenia ludów, które żyły w czasach, gdy książki oraz umiejętność czytania i pisania były rzadkością.

Sceny z życia codziennego były przedstawiane w rzeźbie w niewielkiej skali, głównie w pomniejszych dziełach.

Istnieją dwa główne rodzaje rzeźby nieprzedstawiającej. Jeden wykorzystuje naturę nie jako temat do przedstawienia, ale jako źródło pomysłów formalnych. Drugi, znany jako rzeźba nieobiektowa, jest formą całkowicie nieprzedstawiającą, która nie ma nawet punktu wyjścia w naturze. Powstaje ona w wyniku konstruktywnej manipulacji uogólnionymi, abstrakcyjnymi ideami rzeźbiarza, dotyczącymi stosunków przestrzennych, objętości, linii, koloru, faktury itp.

### **Potrzebne materiały**

Glina, gips lub plastelina, papier i ołówki, kolory.

### **Instrukcje**

Na początku nauczyciel zapoznaje uczniów z pojęciem rzeźby, tak jak zostało ono opisane powyżej. Wyjaśnia im, że zostaną im zaprezentowane różne rzeźby z różnych krajów (na zdjęciach). Prosi uczniów, aby uważnie przyjrzeni się szczegółom każdej z nich i spróbowali stworzyć historię, którą rzeźbiarz musiałby przedstawić za pomocą swojego dzieła (można to zrobić w małych grupach po 2–3 osoby dla większej liczby pomysłów lub ze wszystkimi

uczniami w jednym zespole). Po tym, jak uczniowie podzielą się swoimi pomysłami i opowieściami, nauczyciel przekazuje im podstawowe informacje o każdej z rzeźb, które im zaprezentował.

Następnie zadaje uczniom następujące pytania:

- Która z rzeźb podoba im się bardziej? Dlaczego?
- Jakie cechy rzeźb są dla nich atrakcyjne?
- Jakie są między nimi podobieństwa?
- Jakie są między nimi różnice?
- Czy znają jakiegokolwiek innych rzeźb z swojego lub innego kraju, które chcieliby zaprezentować w zespole?

Następnie nauczyciel daje uczniom kawałek gliny, gipsu lub plasteliny i zachęca do stworzenia własnej pracy inspirowanej prezentowanymi dziełami.

Mogą też narysować rzeźbę, która im się podoba.

## **Przykładowe zajęcia**

### **Przykłady z krajów europejskich i innych**

#### **Grecja**

##### Kariatyda



Kariatyda to wyrzeźbiona postać kobieca służąca jako podpora architektoniczna, zajmująca miejsce kolumny lub filaru dźwigającej na głowie element architektoniczny budowli. Grecki termin „kariatyda” oznacza dosłownie „panny z Karyai”, starożytnego miasta na Peloponezie. W Karyai znajdowała się świątynia poświęcona bogini Artemidzie w jej postaci Artemidy Karyatis: „Jako Karyatis radowała się tańcami wioski drzew orzechowych w Karyai, owych Karyatides, którzy w swym ekstatycznym tańcu okrężnym nieśli na głowach kosze z żywej trzciny, jakby byli tańczącymi roślinami”.

Atlas lub telamon to męska wersja kariatydy, czyli rzeźbionego posągu męskiego służącego jako podpora architektoniczna.

### „Dromeas” („Biegacz”)



*GDA/ This file is licensed under the [Creative Commons Attribution-Share Alike 3.0 license](https://creativecommons.org/licenses/by-sa/3.0/).*

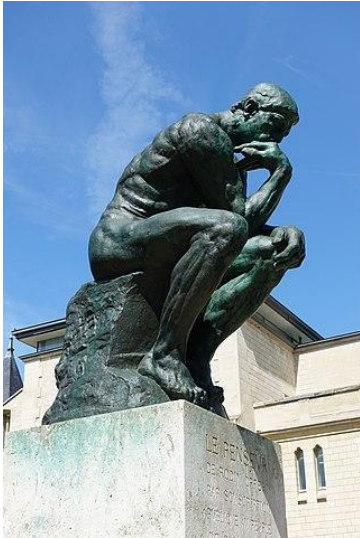
Rzeźba „Dromeas”, zwana także „Biegaczem”, jest wykonana z tysięcy ostrych, poszarpanych kawałków szkła ułożonych jeden na drugim, przedstawia niewyraźny kształt biegacza w ruchu.

Biegąca postać jest dziełem Costasa Varotsosa, który rozpoczął pracę nad nią w 1988 roku, a ukończył ją dopiero w 1994 roku. Pierwotnie ustawiono ją na placu Omonia w Atenach, ale później została przeniesiona, ponieważ ludzie obawiali się, że budowa i wibracje podziemnego metra spowodują jej rozbicie lub przewrócenie.

Jest to odpowiednia rzeźba w mieście o tak bogatej historii biegania – Ateny były przecież ostatecznym celem słynnego biegu Filipidesa z bitwy pod Maratonem.

## Francja

### „Le Penseur” („Myśliciel”)

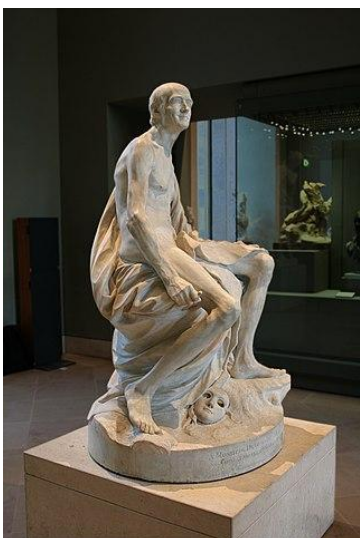


Wikipedia/ This file is licensed under the [Creative Commons Attribution-Share Alike 4.0 license](#).

„Myśliciel” to jedna z najsłynniejszych rzeźb Auguste’a Rodina. Przedstawia mężczyznę pogrążonego w medytacji, który wydaje się stać przed głębokim dylematem. Myśliciel Rodina jest nagim mężczyzną, co symbolizuje uniwersalność myśli i mięśni, łącząc ćwiczenie umysłu z ćwiczeniem ciała.

Ten posąg z brązu powstał w 1903 roku. Obecnie znajduje się w muzeum poświęconym Rodinowi: <https://www.musee-rodin.fr/musee/collections/oeuvres/penseur>.

### „Voltaire Nu” („Nagi Wolter”)



By Coyau / Wikimedia Commons, CC BY-SA 3.0, <https://commons.wikimedia.org/w/index.php?curid=3990539>

Jean-Baptiste Pigalle (1714–1785) stworzył rzeźbę „Nagiego Woltera” na prośbę zgromadzenia 17 filozofów w 1770 roku. Rzeźba ta jest hołdem złożonym słynnemu filozofowi Wolterowi, darem od jego rówieśników.

Jest ona wykonana z marmuru karraryjskiego. Jean-Baptiste Pigalle postanowił przedstawić filozofa nago, na podobieństwo antycznego bohatera, nie idealizując go jednak. Obserwujemy postarzałe i wychudzone ciało pisarza. Wolter siedzi na kamieniu, nagi, z płaszczem zarzuconym na plecy. Trzyma narzędzia pracy: w jednej ręce pióro, w drugiej zwój. Jego wzrok jest skierowany ku niebu.

„Nagi Wolter” jest obecnie jednym z największych arcydzieł rzeźbiarskich w Luwrze (Paryż).

### **Łotwa**

„Riga Tower Counter” („Licznik wieżowy w Rydze”) - The urban sculpture "Riga Tower Counter", 2007:

<https://www.olgasilova.lv/darbi-vide-2/7-portfolio-041/>

Rzeźba miejska „Riga Tower Counter”, 2007, brąz, wysokość 3,7 m. Rzeźba znajduje się na terenie zielonym przed centralnym budynkiem Swedbanku na wyspie Kipsala w Rydze na Łotwie.

„Riga Tower Counter” z kolekcji sztuki współczesnej Swedbanku to najbardziej rozpoznawalna rzeźba Olgi Šilovej, umieszczona w przestrzeni miejskiej Rygi. Jako formę rzeźbiarską i materialną swoich prac Olga Šilova wybrała postać ludzką, która od stoików po Dostojewskiego i Bergajewa była postrzegana jako symbol osobowości i wolności, łączący jednocześnie ducha i materię, wolność i potrzeby, kulturę i ekonomię. Dzięki darowiznom klientów Swedbanku (dawniej Hansabanku) i własnemu wkładowi finansowemu banku pod koniec 2007 roku na placu przed budynkiem Swedbank Central w Rydze (Balasta dambis 1a) stała czterometrowa rzeźba „Riga Tower Counter”. Plac ten, wraz z brzegiem rzeki, jest otwarty dla publiczności i stanowi ulubione miejsce mieszkańców Rygi, zwłaszcza tych, którzy obserwują panoramę miasta.

### **Litwa**

„Żelazny Lis”

<https://tropter.com/pl/litwa/szawle/zelazny-lis>

Pięć minut spacerem od centrum Szawli, nad brzegiem jeziora Talxa, znajduje się 25-metrowa rzeźba lisa wykonana z metalowych płyt. Wewnątrz lisa znajduje się kapsuła czasu z przesłaniem dla przyszłych pokoleń. Rzeźba została stworzona przez Viliusa Purnasa z okazji tysiąclecia Litwy.

W Szawlach nie ma nic związanego z lisem. Autor stworzył tę rzeźbę jako odpowiedź na wileńską legendę o wilku. Według niej wielki książę Giedymin we śnie zobaczył wilka, symbolizującego stolicę, która miała powstać w tym miejscu. Skoro w Wilnie stoi posąg wilka, to dlaczego w Szawlach nie ma posągu lisa? Rzeźbę tę można oglądać za darmo o każdej porze roku.

## **Estonia**

„Kalevipoeg” („Syn Kaleba”)

[https://www.tripadvisor.com/Attraction\\_Review-g274959-d7094636-Reviews-Kalevipoeg\\_War\\_of\\_Independence\\_Monument-Tartu\\_Tartu\\_County.html](https://www.tripadvisor.com/Attraction_Review-g274959-d7094636-Reviews-Kalevipoeg_War_of_Independence_Monument-Tartu_Tartu_County.html)

Rzeźba „Syn Kaleba” znajduje się w Vabaduse puistee w Tartu.

„Syn Kaleba” („Kalevipoeg”) to estoński epos narodowy opowiadający o przygodach syna Kaleba. W 1950 roku władze okupacyjne zdemontowały pomnik postawiony ku czci poległych w walkach o wolność – „Syna Kaleba” Amandusa Adamsona. W 1952 roku w tym miejscu stanął pomnik autora pieśni Kreutzwalda. W 1988 roku rozpoczęto dyskusję nad przywróceniem rzeźby syna Kaleba, ale projekt nabrał rozmachu dopiero w 2002 roku po wystawie „Syn Kaleba w rzeźbie”. Rzeźbiarz Ekke Väli odtworzył model posągu na podstawie fotografii, a radą służył mu doświadczony rzeźbiarz Endel Taniloo.

## **Polska**

W przypadku rzeźby polskiej warto odwołać się do kilku tematów, które mogą być inspiracją w warsztatach międzykulturowych: będą to głowy wawelskie, polska rzeźba ludowa i polska rzeźba awangardowa.

### Głowy wawelskie

Głowy wawelskie to renesansowy cykl głów zdobiących kasetonowy strop sali wawelskiej. Głowy, wykonane z drewna w latach 1531–1535, miały znaczenie alegoryczne –

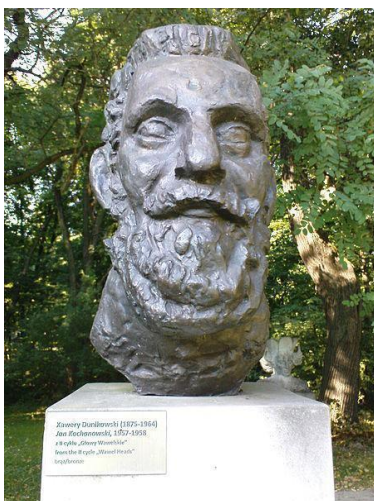


przedstawiały osoby z różnych stanów wchodzących w skład Królestwa Polskiego. W wyniku kradzieży i zniszczeń zachowało się jedynie 30 ze 194 rzeźb.



*This file is licensed under the Creative Commons Attribution-Share Alike 3.0 Unported*  
Franciszek Xawery Dunikowski (ur. 24 listopada 1875 w Krakowie, zm. 26 stycznia 1964 w Warszawie) to polski rzeźbiarz, malarz i pedagog. Był jednym z najważniejszych twórców sztuki polskiej, symbolistą. Uzupełnił cykl głów wawelskich, wykonując w brązie rzeźby głów sławnych Polaków. Nigdy jednak nie zostały one umieszczone w kasetonowym stropie.  
[puszka.waw.pl](http://puszka.waw.pl)

[https://www.flickr.com/photos/apocalypse\\_cum\\_figuris/15537010375](https://www.flickr.com/photos/apocalypse_cum_figuris/15537010375)



*This file is licensed under the Creative Commons Attribution-Share Alike 3.0 Poland*



### Polska rzeźba ludowa

Polska rzeźba ludowa to historycznie najstarsza dziedzina sztuki ludowej, która rozwijała się w Polsce wśród niższych warstw społecznych od końca średniowiecza do połowy XX wieku. Podstawowym materiałem polskiej rzeźby ludowej było i jest drewno.

W przeszłości i obecnie dominującymi tematami religijnymi były: Chrystus, Matka Boska (lokalne przedstawienia maryjne), święci (np. św. Florian, św. Jan Nepomucen). Ponadto rzeźbiono ule figuralne i zabawki. Współcześnie popularne są również scenki rodzajowe, głównie z życia wsi. Polska rzeźba ludowa jest niewątpliwie jedną z tych gałęzi rodzimej wytwórczości, która cieszy się największą popularnością wśród odbiorców zagranicznych ([www.domsztukiludowej.pl](http://www.domsztukiludowej.pl))

### Polska rzeźba awangardowa

Awangarda (z fr. „avant-garde” – „straż przednia”) to zespół tendencji i kierunków w sztuce XX wieku, odrzucających istniejące style, tworzących własny świat, nienaśladujących rzeczywistości, poszukujących odrębnego języka wypowiedzi. W Polsce dużą rolę odegrała rzeźba awangardowa. Do najważniejszych rzeźbiarek awangardowych należą Katarzyna Kobro, Alina Szapacznikow i Magdalena Abakanowicz. Warsztaty będą inspirowane sztuką Abakanowicz ze względu na wybrany materiał rzeźbiarski i formy.

Magdalena Abakanowicz była niezwykle artystką. Weszła do kanonu najważniejszych i najbardziej awangardowych polskich artystów. Jej techniki tkackie były niezwykle – tworzyła m.in. prace z lin. W swojej sztuce wykorzystywała tkaninę jako materiał rzeźbiarski. Tworzyła abakany – serie przestrzennych i organicznych prac utkanych z różnych rodzajów włókien o intensywnych kolorach, na wystawach zazwyczaj podwieszanych pod sufitem.

<https://nmwa.org/blog/artist-spotlight/5-fast-facts-magdalena-abakanowicz/>

<https://pl.pinterest.com/pin/483714816197689239/>

Na początku nauczyciel zapoznaje uczniów z pojęciem rzeźby. Prezentuje im zdjęcia polskich rzeźb. Wyjaśniamy, że rzeźba polska reprezentuje różne okresy historyczne i grupy społeczne. Prosi uczniów, aby uważnie przyjrzeni się szczegółom każdej z nich i spróbowali stworzyć historię, którą rzeźbiarz musiałby przedstawić za pomocą swojego dzieła (można to zrobić w małych grupach po 2–3 osoby dla większej liczby pomysłów lub ze wszystkimi

uczniami w jednym zespole). Po tym, jak uczniowie podzielą się swoimi pomysłami i opowieściami, nauczyciel przekazuje im kilka podstawowych informacji o rzeźbach, które im zaprezentował.

Następnie nauczyciel zadaje uczniom następujące pytania:

- Która z rzeźb podoba im się bardziej? Dlaczego?
- Jakie cechy rzeźb są dla nich atrakcyjne?
- Czego dowiadujemy się z tych rzeźb o kulturze Polski?
- Czego dowiadujemy się o Polakach?
- Jaką rzeźbę portretową chcieliby mieć w swoim otoczeniu: własny portret czy portret sławnej osoby, a może rzeźbę bliskiej osoby?
- Dlaczego ludzie lubią rzeźby ludowe, czego możemy się z nich nauczyć?
- Jak awangardowe obiekty rzeźbiarskie zmieniają przestrzeń, do czego mogą nas zachęcić i zainspirować? Z czym kojarzy im się abakan? Jak wyglądałby ich własny abakan?
- Czy znają jakieś inne rzeźby ze swojego kraju lub z innego kraju, które chcieliby zaprezentować zespołowi?
- Dlaczego ludzie rzeźbią? Gdzie najczęściej możemy zobaczyć rzeźby? W jakich miejscach? Dlaczego? (Chodzi o pamięć, kult, nadawanie znaczeń, ale także o organizację przestrzeni, np. w mieście.)

Uczniowie otrzymują różne materiały, z których można wykonać rzeźbę: glinę, plastelinę, masę solną, ale także materiał, papier, sznurek (inspiracja rzeźbą awangardową). Pracują w małych grupach 3–4-osobowych i mają za zadanie wykonać własną rzeźbę, która przedstawia ważne przesłanie dla współczesnego świata (nauczyciel może o tym wcześniej porozmawiać z uczniami).

Pytania:

- Jakie ważne przesłanie niesie wasza rzeźba?
- Co chcesz powiedzieć światu?
- Dla kogo jest ona przeznaczona?
- Gdzie powinna być umieszczona wasza rzeźba, aby przesłanie dotarło do właściwych ludzi?

## Hiszpania

### La Roldana

Luisa Ignacia Roldán (ur. 8 września 1652 w Sewilli, zm. 10 stycznia 1706), zwana La Roldana, była hiszpańską rzeźbiarką epoki baroku. Była pierwszą kobietą rzeźbiarką udokumentowaną w Hiszpanii. Luisa Ignacia uczyła się sztuki rzeźbiarskiej w pracowni swojego ojca, Pedra Roldána, znanego rzeźbiarza ze stolicy Andaluzji. Ponieważ firma otrzymywała dużą liczbę zamówień, pracowała w niej większość z dwunastu dzieci małżeństwa, a także inni asystenci.

„Ecce Homo” (1684) z katedry w Kadyksie jest pierwszym oficjalnie udokumentowanym dziełem La Roldany. Figura ta łączy w sobie niektóre cechy charakterystyczne pierwszego etapu twórczości rzeźbiarki, takie jak dramatyczny realizm, który odzwierciedlają twarz Jezusa oraz uwaga i staranność w rzeźbieniu włosów – wszystkie te elementy zostały wyuczone w pracowni jej ojca. Do tego samego okresu należą inne dzieła, takie jak „Dolorosa de la Soledad” (1688), „Święty Józef z Dzieciątkiem” i „Święty Jan Chrzciciel” czy grupa „Święta Rodzina”.



*This file is licensed under the [Creative Commons Attribution-Share Alike 4.0 International](https://creativecommons.org/licenses/by-sa/4.0/) license.  
Ecce Homo. Author: La Roldana*

La Roldana była pierwszą kobietą mianowaną rzeźbiarzem kameralnym na dworze królewskim w Madrycie. W drugim etapie swojej pracy wykonała jedno z najbardziej

znanych dzieł – rzeźbę w drewnie „San Miguel de El Escorial”, przedstawiającą zwycięstwo archanioła nad diabłem.

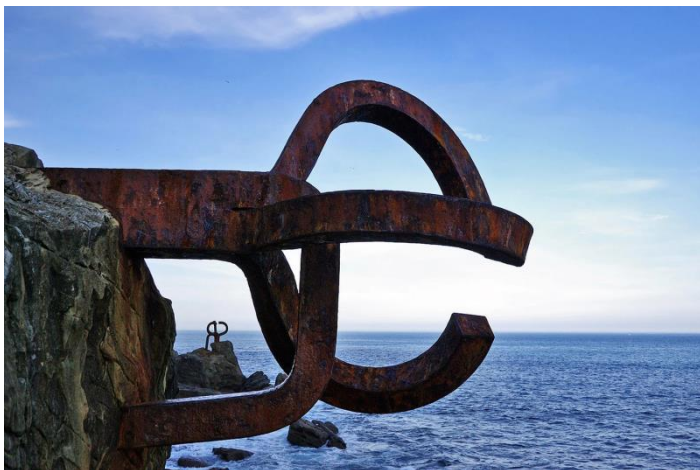
San Miguel de El Escorial. Author: La Roldana - <https://caminandopormadrid.com/san-miguel-arcangel-de-luisa-roldan>

Pomimo sukcesu La Roldana i jej mąż, również rzeźbiarz, nigdy nie mieli dobrej sytuacji ekonomicznej, a rzeźbiarka zmarła kilka dni po podpisaniu deklaracji ubóstwa.

„Peine del Viento” („Grzebień wiatru”), Eduardo Chillida

Eduardo Chillida to jeden z najbardziej znanych artystów hiszpańskich. Jego prace można oglądać w muzeach, parkach i na placach publicznych na całym świecie. Znany jest głównie z wielkoskalowych rzeźb. Urodził się w 1924 roku w San Sebastián w Kraju Basków. Spędził życie w Madrycie i Paryżu, a prace często poświęcał postaciom publicznym lub okolicznościowym wydarzeniom.

Jedno z najbardziej znanych dzieł Chillidy – „Wind Comb” (1977) – można znaleźć na nadbrzeżu w San Sebastián. Powstało ono we współpracy z architektem Luisem Peñą Ganchegui i składa się z dwóch żelaznych szponów lub grzebieni sięgających w głąb morza. Rzeźba w udany sposób łączy gwałtowność fal z siłą żelaznych konstrukcji, tworząc potężne dzieło.



*Wind Comb by Eduardo\_Chillida | © Phillip Maiwald / Wikimedia Commons*

## **Syria**

Syryjskie figurki filarowe z Eufratu to antropomorficzne figurki gliniane pochodzące z późnej epoki żelaza (połowa VIII–VII w. p.n.e.), produkowane w regionie środkowego Eufratu.

Figurki gliniane są wykonane ręcznie i wolnostojące. Ciało ma kształt wklęsły u podstawy, co umożliwia mu stanie, a stopy można odtworzyć dzięki centralnie umieszczonemu, wystającemu kawałkowi gliny pośrodku części czołowej. Tworząc je, zwykle trzymano je jedną ręką, a drugą zajmowano się modelowaniem szczegółów. Była to tzw. technika bałwanka, która pozwala na pracę z figurkami w przestrzeni trójwymiarowej. Przedmiot kształtuje się dookoła, preferując jako podstawę podparcia dolną część ciała figurki. Wśród narzędzi modelarskich, oprócz palców, należy wymienić spiczasty drewniany patyczek służący do charakteryzowania cech anatomicznych, zwłaszcza palców, ale także poszczególnych ornamentów. Innymi, rzadziej używanymi narzędziami były szablony kwiatowe i grzebień.



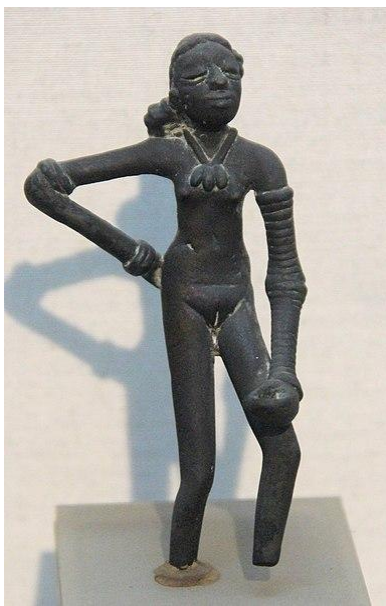
*EU\_SPF holding a child from Karkemish. The British Museum, London (museum no. 108757).  
This file is licensed under the [Creative Commons Attribution-Share Alike 3.0 Unported license](https://creativecommons.org/licenses/by-sa/3.0/)*

## **Pakistan**

„Tańcząca dziewczyna” to prehistoryczna rzeźba z brązu wykonana metodą odlewania na wosk tracony ok. 2300–1750 r. p.n.e. w mieście Mohenjo-daro należącym do cywilizacji doliny Indusu (na terenie dzisiejszego Pakistanu). Jest to jedno z dwóch dzieł sztuki z brązu znalezionych w Mohenjo-daro, które ukazują bardziej elastyczne rysy w porównaniu z innymi, bardziej formalnymi pozami. Posąg ma 10,5 cm wysokości i przedstawia nagą młodą kobietę lub dziewczynę ze stylizowanymi ornamentami, stojącą w pewnej sobie, naturalistycznej pozie. Tańcząca dziewczyna jest uznawana za dzieło sztuki i stanowi kulturowy artefakt cywilizacji doliny Indusu.

Posąg został odkryty przez brytyjskiego archeologa Ernesta Mackaya w Mohenjo-daro w 1926 roku. Obecnie znajduje się w Muzeum Narodowym w New Delhi.

Posążek ten doprowadził do dwóch ważnych odkryć dotyczących cywilizacji: po pierwsze – znano mieszanie metali, odlewanie i inne wyrafinowane metody, a po drugie – częścią kultury była rozrywka, zwłaszcza taniec. Dziewczyna z brązu została wykonana techniką odlewania z wosku traconego i pokazuje doświadczenie ludzi w tworzeniu dzieł z brązu w tamtych czasach.



*The Dancing Girl of Mohenjo-daro. This file is made available under the [Creative Commons CC0 1.0 Universal Public Domain Dedication](https://creativecommons.org/licenses/by/4.0/)*

## **Gruzja**

Pomnik Wolności lub Statua św. Jerzego

Pomnik Wolności, powszechnie znany jako Statua św. Jerzego, to pomnik znajdujący się w Tbilisi w Gruzji, poświęcony wolności i niepodległości narodu gruzińskiego. Wykonany jest z granitu i złota, ma 35 metrów wysokości i łatwo go dostrzec z każdego punktu miasta. Sama statua – wysoki na 5,6 m, wykonana z brązu i pokryta złotem – jest darem dla miasta od jej twórcy, gruzińskiego rzeźbiarza Zuraba Tsereteli.

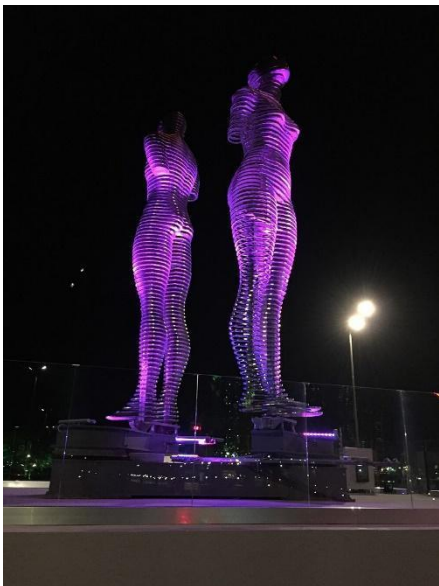




Statua św. Jerzego lub Pomnik Wolności –

*St. George Statue or the Freedom Monument – source: Wikipedia. This file is licensed under the [Creative Commons Attribution-Share Alike 3.0 license](#).*

„Ali i Nino” lub „Mężczyzna i kobieta”



Pomnik Ali i Nino

*Ali and Nino statue. This image is originally posted to Flickr. This file is licensed under the [Creative Commons Attribution-Share Alike 2.0 Generic license](#).*



*This image is originally posted to [Flickr](#) \_ Joanne. This file is licensed under the [Creative Commons Attribution-Share Alike 2.0 Generic license](#).*



*Roberto Strauss on Flickr. This file is licensed under the [Creative Commons Attribution-Share Alike 2.0 Generic license](#).*

„Mężczyzna i kobieta” to wysoka na 8 metrów (26 stóp) ruchoma stalowa rzeźba autorstwa gruzińskiej rzeźbiarki Tamary Kvesitadze. Znajduje się w nadmorskim mieście Batumi w Gruzji. Dwie postacie przedstawiają muzułmańskiego chłopca Alego i gruzińską księżniczkę Nino – bohaterów słynnej powieści azerskiego pisarza Kurban Saida z 1937 roku. Ali, azerbejdżański muzułmanin, zakochuje się w gruzińskiej księżniczce Nino, ale gdy w końcu udaje im się spotkać, wybucha wojna i Ali ginie.



To właśnie ta słynna miłość zainspirowała gruzińską artystkę Tamarę Kvesitadze do stworzenia w 2010 roku monumentalnej ruchomej rzeźby. Gigantyczna metalowa praca, znana również jako „Statua miłości”, składa się z dwóch postaci wykonanych z ułożonych w stos segmentów. Obie części rzeźby poruszają się, zmieniając swoje położenie co 10 minut, aż staną się jednym elementem. W nocy rzeźba jest oświetlona zmieniającymi się kolorami.