

LA JOURNEE DE LA SCULPTURE

Introduction

La sculpture est une forme artistique dans laquelle des matériaux durs ou plastiques sont transformés en objets d'art tridimensionnels.

Une grande partie de la sculpture est conçue pour être placée sur des places publiques, dans des jardins, des parcs et d'autres lieux ouverts similaires, ou à l'intérieur, où elle est isolée dans l'espace et peut être vue de toutes les directions. D'autres sculptures sont taillées en relief et ne sont vues que de face ou de côté.

Types de sculptures :

La sculpture peut être en ronde-bosse ou en relief. Une sculpture en ronde-bosse est un objet à part entière, indépendant, qui a le même type d'existence autonome dans l'espace qu'un corps humain ou qu'une chaise. Un relief n'a pas cette indépendance. Il fait saillie, est attaché ou fait partie intégrante de quelque chose d'autre qui sert soit de fond sur lequel il se détache, soit de matrice d'où il émerge.

Une autre distinction fondamentale des sculptures est celle qui existe entre les techniques de sculpture soustractives, qui enlèvent de la matière d'un bloc ou d'un morceau existant, par exemple de pierre ou de bois, et les techniques de modelage qui façonnent ou construisent l'œuvre à partir de la matière.

Matériaux utilisés :

Tout matériau pouvant être façonné en trois dimensions peut être utilisé en sculpture. Les matériaux classiques, d'une durabilité exceptionnelle, sont le métal, en particulier le bronze, la pierre et la poterie, le bois, l'os et le bois de cerf étant des options moins durables mais moins chères. Les matériaux précieux tels que l'or, l'argent, le jade et l'ivoire sont souvent utilisés pour de petites œuvres de luxe. Des matériaux plus courants et moins coûteux ont été utilisés pour les sculptures destinées à une plus large consommation, notamment les bois durs, la terre cuite et d'autres céramiques, ainsi que les métaux coulés tels que l'étain et le zinc (spelter).

Il existe également un certain nombre de matériaux dont l'utilisation est récente. Il est possible d'utiliser une variété de pierres, telles que le marbre concassé, les éclats de granit et le gravier, chacune donnant un effet différent en termes de couleur et de texture.

Thématiques : Formes, sujets, imagerie et symbolisme de la sculpture

Représentatif : Avant le XXe siècle, la sculpture était considérée comme un art représentatif, qui imitait les *formes de la vie*, le plus souvent des *figures humaines*, mais aussi des *objets inanimés*, tels que du gibier, des ustensiles et des livres. Toutefois, depuis le début du XXe siècle, la sculpture comprend également des formes non figuratives. Il est admis depuis longtemps que les formes d'objets tridimensionnels fonctionnels tels que les *meubles*, les *pots* et les *bâtiments* peuvent être expressives et belles sans être en aucune façon représentatives ; mais ce n'est qu'au XXe siècle que des œuvres d'art tridimensionnelles non fonctionnelles et non représentatives ont commencé à être produites.

Le sujet principal de la sculpture a toujours été la figure humaine. Viennent ensuite, dans l'histoire, les animaux et les créatures fantastiques inspirées de formes humaines et animales, comme le Minotaure, et les dieux à tête d'animal de l'Antiquité. D'autres sujets - par exemple le paysage, les plantes, la nature morte et l'architecture - ont servi principalement d'accessoires à la sculpture de la figure, et non de sujets à part entière, sauf en tant qu'éléments décoratifs dans l'architecture. La production d'images de dévotion a été l'une des principales tâches du sculpteur, et nombre des plus grandes sculptures du monde sont de ce type, comme les statues de Bouddha et des dieux hindous, du Christ, de la Vierge et des saints chrétiens, d'Athéna, d'Aphrodite, de Zeus, etc.

Les sculptures narratives commémoratives sont étroitement liées aux images de dévotion. Elles représentent des légendes, des actes héroïques et des histoires religieuses pour le plaisir et l'instruction des personnes qui vivaient à une époque où les livres et l'alphabétisation étaient rares.

Les scènes de la vie quotidienne ont été représentées en sculpture, principalement à petite échelle dans des œuvres mineures.

Sculpture non représentative : Il existe deux types principaux de sculpture non représentative. La première utilise la nature non pas comme un sujet à représenter, mais comme une source d'idées formelles. L'autre type principal, souvent connu sous le nom de sculpture non objective, est une forme plus complètement non représentative qui n'a même pas de point de départ dans la nature. Elle naît d'une manipulation constructive des idées abstraites et généralisées du sculpteur sur les relations spatiales, le volume, la ligne, la couleur, la texture, etc.

Matériel nécessaire

Argile, plâtre ou pâte à modeler, papiers et crayons, couleurs

Instructions étape par étape

Dans un premier temps, nous présentons aux élèves le concept de sculpture, tel qu'il est décrit ci-dessus. Nous leur expliquons qu'ils vont se voir présenter différentes sculptures de différents pays (en photos). Nous leur demandons d'observer attentivement les détails de chacune d'entre elles et d'essayer de créer une histoire que le sculpteur pourrait avoir besoin de représenter avec son travail (cela peut se faire soit en petits groupes de 2 ou 3 personnes - pour plus d'idées - soit avec tous les élèves dans une seule équipe). Une fois que les élèves ont partagé leurs idées et leurs histoires, nous leur donnons quelques informations de base sur chacune des sculptures que nous leur avons présentées.

Ensuite, nous posons les questions suivantes aux élèves :

- Lequel préfèrent-ils ? Pourquoi ?
- Quelles sont les caractéristiques des sculptures qui les attirent ?
- Quelles sont leurs similitudes ?
- Quelles sont les différences entre eux ?
- Connaissent-ils d'autres sculptures de leur pays ou d'un autre pays qu'ils aimeraient présenter à l'équipe ?

Ensuite, nous leur donnons un morceau d'argile, de plâtre ou de pâte à modeler et nous les invitons à créer leur œuvre en s'inspirant des œuvres présentées.

Ils peuvent dessiner une sculpture s'ils le souhaitent.

Exemples de pays européens et d'autres pays

Grèce

Cariatide



Ce fichier est placé sous la licence Creative Commons Attribution-Share Alike 3.0.

Une **cariatide** est une figure féminine sculptée servant de support architectural, prenant la place d'une colonne ou d'un pilier soutenant un entablement sur sa tête. Le terme grec *karyatides* signifie littéralement "jeunes filles de Karyai", une ancienne ville du Péloponnèse. Karyai possédait un temple dédié à la déesse Artémis sous son aspect d'Artémis Karyatis : "En tant que Karyatis, elle se réjouissait des danses du village de noyers de Karyai, ces Karyatides qui, dans leur ronde extatique, portaient sur la tête des paniers de roseaux vivants, comme s'il s'agissait de plantes dansantes.

Un atlas ou télamon est une version masculine d'une cariatide, c'est-à-dire une statue masculine sculptée servant de support architectural.

Dromeas- Le coureur



GDA/ Ce fichier est placé sous la licence Creative Commons Attribution-Share Alike 3.0.

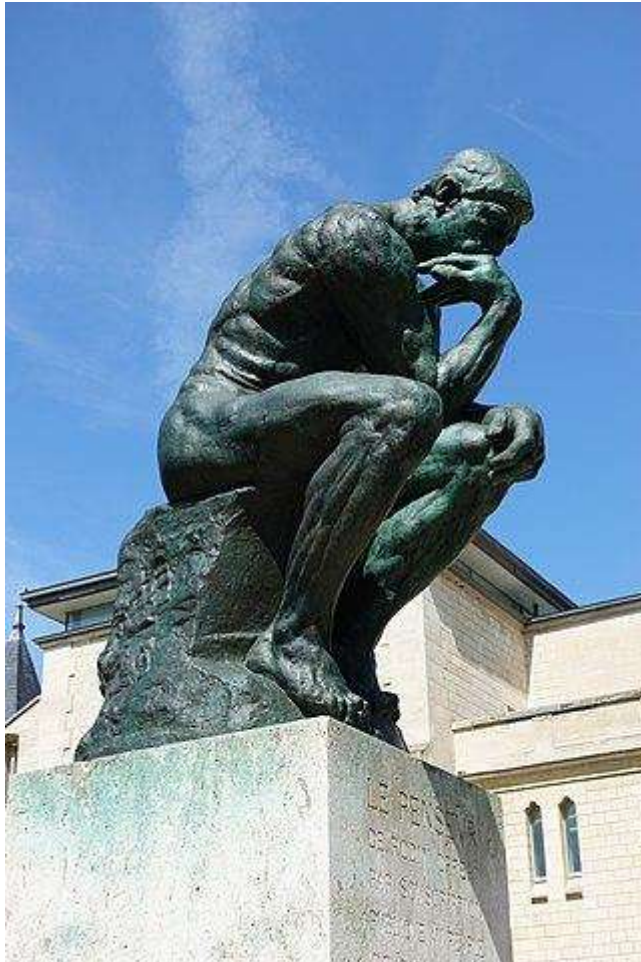
Dromeas, également appelé *The Runner*, est composé de pièces de verre individuelles empilées les unes sur les autres pour prendre la forme floue d'un coureur en mouvement. Des milliers de morceaux de verre pointus et déchiquetés forment la sculpture.

La figure de course est l'œuvre de Costas Varotsos, qui a commencé à y travailler en 1988 et ne l'a achevée qu'en 1994. À l'origine, elle avait été érigée sur la place Omonia, mais elle a ensuite été déplacée car les gens craignaient que la construction et les vibrations du métro souterrain ne la fassent voler en éclats ou la fassent tomber.

Il s'agit d'une sculpture appropriée dans une ville où l'histoire de la course à pied est si importante - Athènes était, après tout, la destination finale de la célèbre course de Pheidippides depuis la bataille de Marathon.

France

Le Penseur/ The Thinker



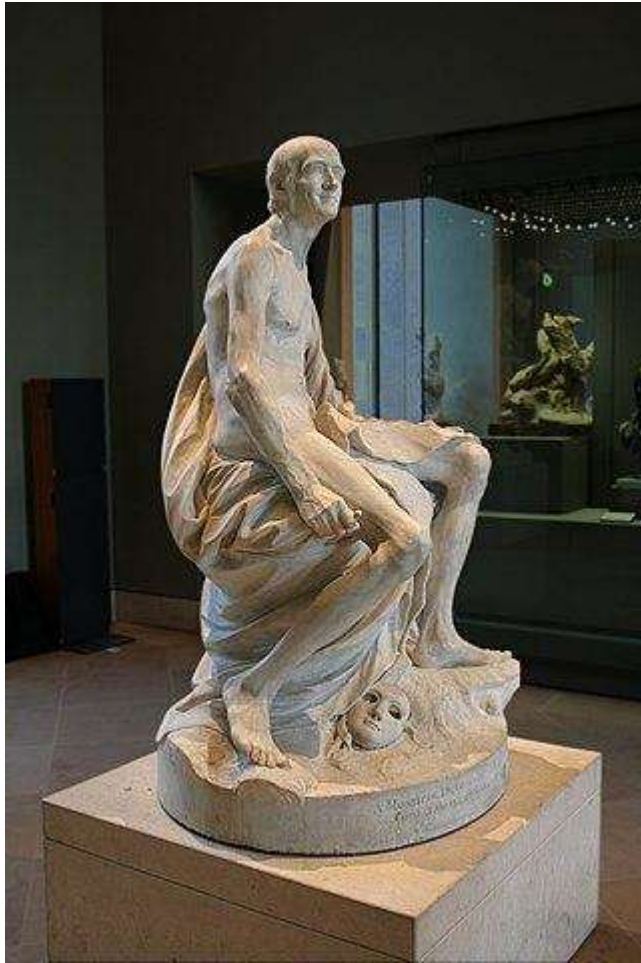
Wikipedia/ Ce fichier est placé sous la licence Creative Commons Attribution-Share Alike 4.0.

Le Penseur est l'une des sculptures les plus célèbres de l'artiste Auguste Rodin. Elle représente un homme méditant, apparemment confronté à un profond dilemme. Le Penseur de Rodin est un homme nu, symbolisant l'universalité de la pensée, et musclé, liant l'exercice de l'esprit à celui du corps.

Cette statue en bronze a été conçue en 1903. Elle se trouve aujourd'hui dans le musée dédié à l'artiste Rodin.

<https://www.musee-rodin.fr/musee/collections/oeuvres/penseur>

Voltaire Nu/ Naked Voltaire



Par Coyau / Wikimedia Commons, CC BY-SA 3.0,
<https://commons.wikimedia.org/w/index.php?curid=3990539>

Jean-Baptiste Pigalle (1714-1785) a réalisé la sculpture Voltaire nu à la demande d'une assemblée de 17 philosophes en 1770. Cette statue est un hommage au célèbre philosophe Voltaire, cadeau de ses pairs.

Il s'agit d'une statue en marbre de Carrare. Jean-Baptiste Pigalle a choisi de représenter le philosophe nu, à la manière d'un héros antique, sans toutefois l'idéaliser. On observe le corps vieilli et émacié de l'homme de lettres. Voltaire est assis sur un rocher, nu, un manteau jeté sur le dos. Il tient les outils de son métier : dans une main une plume, dans l'autre un rouleau. Son regard est levé vers le ciel.

Voltaire nu est aujourd'hui l'un des plus grands chefs-d'œuvre de la sculpture exposés au Louvre (Paris).

Lettonie

Comptoir de la tour de Riga

La sculpture urbaine "Riga Tower Counter", 2007 : <https://www.olgasilova.lv/darbi-vidē-2/7-portfolio-041/>

Bronze. Hauteur : 3,7 m. La sculpture est située dans l'espace vert devant le bâtiment central de la Swedbank à Kipsala, Riga, Lettonie.

"Riga Tower Counter" (2006/2007), qui fait partie de la collection d'art contemporain de la Swedbank, est la sculpture d'Olga Šilova la plus reconnaissable dans l'espace urbain de Riga. Olga Šilova a choisi la figure humaine comme forme sculpturale et substantive de son œuvre. Depuis les stoïciens jusqu'à Dostoïevski et Bergayev, la figure humaine a été perçue comme un symbole de personnalité et de liberté, unissant simultanément l'esprit et la matière, la liberté et les besoins, la culture et l'économie. Grâce aux dons des clients de Swedbank (anciennement Hansabanka) et aux contributions financières de la banque, la sculpture de quatre mètres de haut "Riga Tower Counter" a été placée sur la place devant le bâtiment central de Swedbank à Riga, Balasta dambis 1a, à la fin de l'année 2007. Cette zone, avec ses berges, est ouverte au public et constitue un lieu de prédilection pour les citoyens de Riga, en particulier pour ceux qui observent la ligne d'horizon de Riga.

Pologne

Dans le cas de la sculpture polonaise, il convient de se référer à certains thèmes du monde de la sculpture qui peuvent inspirer les ateliers interculturels : il s'agit des têtes de Wawel, de la sculpture folklorique polonaise et de la sculpture d'avant-garde polonaise.

Têtes de Wawel

Les têtes du Wawel sont une série de têtes de la Renaissance qui décorent le plafond à caissons de la salle du Wawel. Les têtes réalisées en bois dans les années 1531-1535 avaient une signification allégorique - elles représentaient des personnes de différents États qui constituaient le Royaume de Pologne. En raison des vols et des destructions, seules 30 des 194 sculptures ont survécu.



Ce fichier est sous licence Creative Commons Attribution-Share Alike 3.0 Unported.

Franciszek Xawery Dunikowski (né le 24 novembre 1875 à Cracovie, mort le 26 janvier 1964 à Varsovie) - sculpteur, peintre et enseignant polonais. Dunikowski était l'un des plus importants sculpteurs de l'art polonais, un symboliste. Il a complété le cycle des têtes du Wawel en réalisant des sculptures en bronze de têtes de Polonais célèbres. Cependant, elles n'ont jamais été placées dans un plafond à caissons. puszka.waw.pl



Ce fichier est sous licence Creative Commons Attribution-Share Alike 3.0 Poland

Sculpture folklorique polonaise

La sculpture populaire polonaise est historiquement le plus ancien domaine de l'art populaire qui s'est développé en Pologne parmi les classes inférieures de la société, de la fin du Moyen Âge au milieu du XXe siècle. Le matériau de base de la sculpture populaire polonaise était et reste le bois.

Dans le passé et aujourd'hui, les thèmes religieux dominants étaient : Le Christ, la Mère de Dieu (représentations mariales locales), les saints (par exemple St. Florian, St. J. Nepomucen). En outre, des ruches et des jouets figuratifs ont été sculptés. Les scènes de genre, principalement de la vie de la campagne, sont également populaires de nos jours. La sculpture populaire polonaise est sans aucun doute l'une des branches de la production nationale qui jouit de la plus grande popularité auprès des destinataires étrangers. (www.domsztukiludowej.pl)

Sculpture polonaise d'avant-garde

Avant-garde (du français avant garde) - un ensemble de tendances et de directions dans l'art du 20e siècle, rejetant les styles existants, créant leur propre monde, n'imitant pas la réalité, cherchant un langage d'expression distinct. La sculpture d'avant-garde a joué un rôle important en Pologne, les sculpteurs d'avant-garde les plus importants étant Katarzyna Kobro, Alina Szapacznikow et Magdalena Abakanowicz. L'atelier s'inspirera de l'art d'Abakanowicz en raison des matériaux et des formes sculpturales sélectionnés.

Magdalena Abakanowicz était une artiste extraordinaire. Elle a créé des sculptures appelées "abakans", c'est-à-dire des figures humaines de taille surhumaine. Elle est entrée dans le canon des artistes polonais les plus importants et les plus avant-gardistes. Ses techniques de tissage étaient inhabituelles - elle réalisait des œuvres à partir de cordes, par exemple. Dans son art, elle utilise le tissu comme matériau sculptural. Elle a créé une série d'œuvres spatiales et organiques tissées à partir de différents types de fibres aux couleurs intenses, qui, lors d'expositions, étaient généralement suspendues au plafond.

<https://nmwa.org/blog/artist-spotlight/5-fast-facts-magdalena-abakanowicz/>

Espagne

Ecce Homo - La Roldana

Luisa Ignacia Roldán (Séville, 8 septembre 1652 - 10 janvier 1706), dite La Roldana, est une sculptrice espagnole de l'ère baroque. Elle est la première femme sculpteur documentée en Espagne. Luisa Ignacia apprend l'art de la sculpture dans l'atelier de son père, Pedro Roldán, sculpteur renommé de la capitale andalouse. Comme l'entreprise recevait un grand nombre de commandes, la plupart des douze enfants du mariage, ainsi que d'autres assistants, y travaillaient.

L'Ecce Homo (1684) de la cathédrale de Cadix est la première œuvre officiellement documentée de La Roldana. Cette figure rassemble certaines des particularités de la première étape de la sculptrice, telles que le réalisme dramatique qui reflète le visage de Jésus, l'attention et le soin apportés à la sculpture des cheveux, toutes choses apprises dans l'atelier de son père. D'autres œuvres comme la Dolorosa de la Soledad (1688), Saint Joseph avec l'enfant et Saint Jean Baptiste ou le groupe de la Sainte Famille appartiennent à la même période.



Ce fichier est placé sous la licence Creative Commons Attribution-Share Alike 4.0 International.

Ecce Homo. Auteur : La Roldana

La Roldana fut la première femme nommée sculpteur de chambre de la Cour royale, à Madrid. Au cours de cette deuxième phase de son travail, elle a réalisé l'une de ses œuvres les plus connues, le San Miguel de El Escorial, une sculpture en bois qui représente la victoire de l'archange sur le diable.

San Miguel de El Escorial. Auteur : La Roldana - <https://caminandopormadrid.com/san-miguel-arcangel-de-luisa-rolan>

Malgré son succès, La Roldana et son mari, également sculpteur, n'ont jamais joui d'une bonne situation économique et elle est décédée quelques jours après avoir signé une déclaration de pauvreté.

Eduardo Chillida. Peine del Viento (Peigne du vent)

Eduardo Chillida est l'un des artistes espagnols les plus célèbres. Connus pour ses sculptures à grande échelle, son œuvre est exposée dans des musées, des parcs et des places publiques du monde entier. Né en 1924 à San Sebastián, au Pays basque, il a passé du temps à Madrid et à Paris, et a souvent dédié ses œuvres à des personnalités publiques ou à des événements commémoratifs.

L'une des œuvres les plus célèbres de Chillida, le Peigne du vent (1977), se trouve sur le front de mer de San Sebastián. Créée en collaboration avec l'architecte Luis Peña Ganchequi, elle se compose de deux griffes ou peignes en fer qui s'avancent dans la mer. La sculpture fusionne avec succès la férocité des vagues et la force des structures en fer pour créer une œuvre puissante.



Peigne à vent par Eduardo_Chillida | © Phillip Maiwald / Wikimedia Commons

Syrie

Les figurines **de pilier syriennes de l'Euphrate** (EU_SPF) sont des figurines anthropomorphes en argile datant de la fin de l'âge du fer (milieu du VIII^e au VII^e siècle avant notre ère) et produites dans la région de l'Euphrate moyen. Les figurines en argile sont entièrement fabriquées à la main et se tiennent debout. La forme du corps est concave à la base pour leur permettre de se tenir debout, les pieds peuvent être rendus par un morceau d'argile central en saillie au milieu de la partie frontale. Ils étaient généralement tenus d'une main, l'autre étant occupée à modeler les détails. C'est la technique dite du "bonhomme de neige", qui permet de travailler les figurines dans un espace tridimensionnel. L'objet est modelé tout autour, en préférant la partie inférieure du corps de la figurine comme base de soutien. Parmi les outils de modelage, outre les doigts, il convient de mentionner un bâton de bois pointu pour la caractérisation des traits anatomiques, en particulier des doigts, mais aussi des ornements particuliers. D'autres outils plus rarement utilisés sont les motifs floraux et les peignes.



*EU_SPF tenant un enfant de Karkemish. British Museum, Londres (n° de musée 108757).
Ce fichier est placé sous la licence Creative Commons Attribution-Share Alike 3.0 Unported.*

Pakistan

La Jeune fille dansante est une sculpture préhistorique en bronze réalisée en fonte à la cire perdue vers 2300-1750 avant notre ère dans la ville de Mohenjo-daro (dans l'actuel Pakistan), qui appartient à la civilisation de la vallée de l'Indus. Il s'agit de l'une des deux œuvres d'art en bronze trouvées à Mohenjo-daro qui présentent des traits plus souples que d'autres poses plus formelles. La statue mesure 10,5 cm de haut et représente une jeune femme ou une jeune fille nue aux ornements stylisés, debout dans une pose confiante et naturaliste. *Dancing Girl* est une œuvre d'art reconnue et un artefact culturel de la civilisation de la vallée de l'Indus.

La statue a été découverte pour la première fois par l'archéologue britannique Ernest Mackay à Mohenjo-daro en 1926. Elle se trouve aujourd'hui au Musée national de New Delhi.

La statue a permis de faire deux découvertes importantes sur cette civilisation : d'une part, elle connaissait le mélange des métaux, le moulage et d'autres méthodes sophistiquées et, d'autre part, les divertissements, en particulier la danse, faisaient partie de la culture. La jeune fille en bronze a été fabriquée selon la technique de la fonte à la cire perdue et témoigne de l'expertise de la population dans la fabrication d'œuvres en bronze à cette époque.

Source : Wikipedia



La danseuse de Mohenjo-daro. Ce fichier est mis à disposition sous la licence Creative Commons CC0 1.0 Universal Public Domain Dedication.

Géorgie

Le monument de la liberté ou la statue de Saint-Georges (Source : Wikipedia)

Le **monument de la liberté**, communément appelé *statue de Saint-Georges*, est un mémorial situé à Tbilissi, en Géorgie, dédié à la liberté et à l'indépendance de la nation géorgienne. Il est fait de granit et d'or, mesure 35 mètres (115 pieds) de haut et est facilement repérable depuis n'importe quel point de la ville. La statue elle-même, haute de 5,6 mètres, en bronze et recouverte d'or, est un cadeau offert à la ville par son créateur, le sculpteur géorgien Zurab Tsereteli.



Statue de Saint-Georges ou Monument de la Liberté - source : Wikipédia. Ce fichier est placé sous la licence Creative Commons Attribution-Share Alike 3.0.

Ali et Nino ou Homme et Femme



Statue d'Ali et Nino. Cette image a été publiée à l'origine sur Flickr. Ce fichier est placé sous la licence Creative Commons Attribution-Share Alike 2.0 Generic.



Cette image a été publiée à l'origine sur Flickr _ Joanne. Ce fichier est placé sous la licence Creative Commons Attribution-Share Alike 2.0 Generic.



Roberto Strauss sur Flickr. Ce fichier est placé sous la licence Creative Commons Attribution-Share Alike 2.0 Generic.

"Man and Woman" est une sculpture mobile en acier de 8 mètres de haut réalisée par la sculptrice géorgienne Tamara Kvesitadze. Située dans la ville balnéaire de Batumi, en Géorgie, les deux personnages représentent un garçon musulman, Ali, et une princesse géorgienne, Nino, tirés d'un célèbre roman de 1937 de l'auteur azerbaïdjanais Kurban Said. Ali, un musulman azerbaïdjanais, tombe amoureux de la princesse géorgienne Nino, mais malheureusement, alors qu'ils sont enfin parvenus à se rencontrer, la guerre frappe le pays et Ali est tué. C'est ce célèbre amour qui a inspiré l'artiste géorgienne Tamara Kvesitadze pour créer sa sculpture monumentale en mouvement en 2010. L'œuvre d'art métallique géante, également connue sous le nom de "Statue de l'amour", se compose de deux figures quelque peu transparentes faites de segments empilés. Les deux statues se déplacent, changeant de position toutes les 10 minutes, jusqu'à ce qu'elles ne fassent plus qu'un. La nuit, les sculptures sont illuminées de couleurs changeantes, un spectacle d'une beauté magnétique.